

ELI

DEFENSA DEL MEDIO AMBIENTE
B R A N C O B A J A L I C A



ENTREVISTA
**FIN A CUARENTA Y TRES
AÑOS DE SERVICIO**



REPORTAJE
**EL HUERTO EN EL
JARDÍN**



REPORTAJE
**ENDOTERAPIA PARA PARAR
A LA GALERUCA**



ENTREVISTA

SE MARCHA UN BUEN GESTOR

ANTONIO GÓMEZ TEROL SE DESPIDE DE LA ALCALDÍA DE BOADILLA DEL MONTE PARA DEJAR PASO A
JAVIER ÚBEDA, ACTUAL CONCEJAL DE MEDIOAMBIENTE



Trabajos en arbolado singular en los Jardines de Aranjuez situados junto al río Tago y el Palacio Real, en la Comunidad de Madrid. Los jardines, que están al cuidado de Patrimonio Nacional.

Plátano de los Mellizos (64m de altura)

PROFESIONALES DE LOS ÁRBOLES

BRANCO BAJALICA S.L.U. cuenta con el mejor equipo de profesionales y herramientas para llevar a cabo cualquier tipo de podas y talas en altura. Nuestra dilatada experiencia nos hace ser **LÍDERES INDISCUTIBLES** en nuestro sector y con la mayor garantía de éxito avalada por nuestra gran cartera de clientes.

Nuestra oferta de servicios es la más amplia del mercado, puede contar con nosotros para:

- **PODA, TALA, SANEADO Y REGENERACIÓN DE TODO TIPO DE ÁRBOLES Y SETOS.**
- **DESTOCONADO Y REBAJE DE TOCONES DE LOS ÁRBOLES TALADOS**
- **DISEÑO, DECORACIÓN E ILUMINACIÓN DE GRANDES ÁRBOLES Y JARDINES.**
- **LIMPIEZA, DESBROCE Y CERRAMIENTO DE FINCAS Y PARCELAS.**
- **INSTALACIÓN Y MANTENIMIENTO DE PLANTACIONES DE ARBOLADO Y JARDINES, CESPED Y SISTEMAS DE RIEGO QUE ECONOMIZAN EL CONSUMO DE AGUA.**
- **SANIDAD ARBOREA: INFORMES SANITARIOS, DIAGNÓSTICO DE PLAGAS Y ENFERMEDADES, TRATAMIENTOS FITOSANITARIOS CON ENDOTERAPIA ARBOREA Y FUMIGACIONES.**
- **INVENTARIOS, PLANES DE MEJORA DE ARBOLADO Y ESTUDIOS DE RIESGO.**
- **OTROS SERVICIOS PARA COMUNIDADES COMO: MANTENIMIENTO, LIMPIEZA, SEGURIDAD Y CONSERJERÍA.**
- **VENTA DE LEÑA, ASTILLAS, PIÑAS, CARBÓN**

DONDE OTROS NO LLEGAN, NOSOTROS LLEGAMOS

Presupuesto sin compromiso
Disponemos de un Servicio de Urgencias 24 horas

Equipo

EDITA

BRANCO BAJALICA S.L
C/ Puerta de Abajo nº 43,
nave 5 – 28430 – Polígono industrial de Alpedrete.
Madrid
bajalica@bajalica.es

DIRECTOR

Branco Bajalica

EDITORIA

Kenia Ortega Rodríguez

DISEÑO Y MAQUETACIÓN

Sara Ramos López

COLABORADORES

Isaac Palomares
Javier Fernández Vázquez
Agustín Mocoroa
Juan Carlos Ruiz de la Roja

DEPÓSITO LEGAL

M-9936-2019

CONTACTO ANUNCIANTES

609 660 609
bajalica@bajalica.es

Cualquier forma de reproducción, distribución, comunicación pública o transformación de esta obra puede ser realizada con la autorización de sus titulares, salvo excepción prevista por la ley. Dirígase a CEDRO (Centro español de Derechos Reprográficos www.cedro.org) si necesita fotocopiar o escanear algún fragmento de esta obra.

Sumario

5

EDITORIAL

7

NOTICIAS BRANCO

12

EN PORTADA

16

SEGURIDAD

22

BRUNETE

26

MEDIOAMBIENTE

33

ALIMENTACIÓN

35

SALUD

38

LEGISLACIÓN

40

NOTICIAS NOROESTE

43

CARTAS DE LOS LECTORES



Venta de plantas, tierras, abonos y decoración

Ctra. Galapagar a Guadarrama, Km. 3,100 – Galapagar (Madrid)

Teléfonos: 91 161 80 01 – 696 728 930 – 687 441 497

www.viverosrucat.es – E-mail: rucat@rucat.es



SIN ÁRBOLES NO HAY VIDA

POR BRANCO BAJALICA

Consejero delegado del Grupo Bajalica y Director de la revista ELI, DEFENSA DEL MEDIOAMBIENTE

Hace ya varios años que rondaba por mi cabeza la idea de crear una revista sobre una temática que amo: el medioambiente. Ahora, por fin, puedo decir que este apasionante proyecto ha visto la luz, Eli es ya una realidad. Además ha tenido una impresionante acogida por aquellos municipios madrileños donde se ha distribuido, llegando incluso a manos de personajes destacados. Hace unos días pude asistir a un acto donde vi la gran aceptación que tuvo por parte del público en general.

Esto nos anima a que la revista no se quede en este primer número, queremos crecer y aumentar nuestros contenidos para seguir defendiendo -en la medida de

lo posible - el medioambiente. También necesitamos que os sigáis sumando a nosotros como ya lo han hecho otros profesionales. Insisto en que, a través de esta revista, quiero transmitir a todos y cada uno de los lectores el amor que yo tengo hacia la naturaleza y que esto se contagie a otros a través de la difusión. Sobre todo pretendemos educar a los jóvenes, por esa razón trabajamos de la mano con los más pequeños ayudándolos en la plantación de árboles que luego puedan ver crecer. A ellos también va dirigida esta publicación.

Aprovecho la ocasión para agradecer a mi gran amigo, el periodista y académico Francisco Cerro su desinteresada participación. Él me ha ayudado a que esto se convierta en una realidad, aportando siempre su sabiduría

y buen hacer en el mundo de la comunicación. Poner los cimientos de cualquier proyecto es siempre lo más complicado, pero hemos tenido la suerte de contar con el mejor equipo, colaboradores y anunciantes. Todos ellos, tras conocer el motivo de esta revista medioambiental, han querido aportar su granito de arena dotando de contenido atractivo la revista. También agradezco a la periodista Kenia Ortega su esfuerzo y respeto por esta idea.

Para mí es una gran satisfacción y me alegro mucho que ELI haya empezado a dar sus primeros pasos. Se trata de una revista sin ánimo de negocio, sino con el único pretexto de preservar la naturaleza. Por todo esto queremos que esta revista sea un motivo más para contribuir el respeto y cuidado del ecosistema. No olvidemos que **sin árboles no hay vida.**

EL PRÍNCIPE DE LOS ÁRBOLES

“En una entrevista, hace ya bastante tiempo, aproximadamente veinte años, unos periodistas me pusieron este pseudónimo cariñoso. Seguramente notaron un cariño muy especial hacia mi trabajo, dedicación y entrega a los árboles y a la vegetación”



Bodega Ecológica Luis Saavedra

Se organizan visitas a bodega - Envío gratuito a domicilio.

Tel.: 91 689 34 00 - 629 124 729 - Cenicientos (Madrid)



ELI, defensa del medioambiente tuvo una gran acogida en el homenaje que el Partido Popular hizo a Antonio González Terol, alcalde de Boadilla del Monte

El Club Manolo Santana de las Lomas en Boadilla del Monte acogió el acto electoral celebrado por el Partido Popular y al que acudió la ‘plana mayor’. Esta estuvo encabezada por el presidente del PP de Madrid, Pío García-Escudero e Isabel Díaz Ayuso, como varios miembros del Ejecutivo autonómico. En este acto se quiso homenajear a González Terol por sus dos legislaturas en el municipio boadillense.

Como no podía ser menos, el candidato a la Alcaldía de Boadilla del Monte, Javier Úbeda abrió la ceremonia ante una sala abarrotar de asistentes. Javier no dudó en aprovechar la ocasión para demostrar, una vez más, su cercanía con los vecinos y agradecer también a su amigo

y alcalde, González Terol, sus ocho años de dedicación.

A continuación fue el actual alcalde de Boadilla y número siete en las listas del PP, Antonio Terol quién se subió al atril para lanzar un mensaje de apoyo y arraigo para seguir el camino que él mismo ha marcado en sus dos legislaturas. Ahora pasa el testigo a Javier Úbeda, apuesta de continuidad para el partido, como afirma Terol.

Al finalizar el acto y hacerse las fotos pertinentes se entregó a tofos los asistentes el número uno de la revista ELI, Defensa del medioambiente. En ella aparece en portada el candidato a la Alcaldía de Boadilla y actual concejal de medioambiente, Javier Úbeda, en los jardines del Palacio del Infante Don Luis.







DE ARRIBA A ABAJO

3. Pío García-Escudero, presidente del PP de Madrid.

4. Javier Úbeda, candidato del PP a la alcaldía de Boadilla del monte.

EDUCAR EN VALORES

En el mes de marzo se procedió a la plantación de varios ejemplares de madroño (*Arbutus unedo*) en la zona posterior del parque infantil situado en el Paseo de San Sebastián con la Calle Abeto. La plantación y suministro de estos árboles para el ayuntamiento de Becerril de la Sierra ha sido efectuada por la empresa BRANCO BAJALICA S.L.U., que cuenta con una amplia experiencia en el sector de la arboricultura, y que ha realizado con anterioridad trabajos para este Ayuntamiento, así como para otras administraciones e instituciones; asimismo, planea repetir estas plantaciones en el resto de ayuntamientos con los que colabora.

En esta actividad educativa participaron niños de 2º y 3º de Primaria del CEISO Juan Ramón Jiménez, además se les explicó cómo se realiza la plantación de un árbol, las partes de un árbol, cuidados del árbol después de la plantación, qué beneficios nos aportan los árboles. Al finalizar a cada niño se le hizo entrega de un libro para colorear “Como plantar un árbol” con lápices y semillas.





www.centrohipicoelcerrillo.es

Centro Hípico **El Cerrillo**



*Si tu caballo es un miembro más de la familia
este es tu centro.*

**TLF.: 645 128 978
(LAURA)**



SE MARCHA un buen gestor

Entrevista a Antonio González Terol

POR KENIA ORTEGA

Cuando comenzó su andadura como alcalde del municipio madrileño de Boadilla del Monte – junio de 2011 – dijo que ocho años era más que suficiente y que no hay que tener apego a la poltrona, ahora en 2019 Antonio González Terol cumple su palabra y da un paso a un lado en las

próximas elecciones municipales, abriendo camino a su amigo y aliado en Boadilla, Javier Úbeda, concejal de Medioambiente y tercer teniente de Alcalde.

González Terol, de origen cartagenero, nació en 1978 y realizó sus estudios de

Ingeniería Superior Industrial del ICAI en la Universidad Pontificia de Comillas (Madrid). Se inició muy joven en la política, pues confiesa que le encantaba debatir - ganando incluso un concurso de debate en Los Maristas -, pero fue un hecho significativo para todos los españoles lo que le hizo acercarse a las juventudes del Partido Popular: el asesinato del concejal popular Miguel Ángel Blanco (13 de julio de 1997). Cuatro años después, un joven Terol ya reparó en la Junta Municipal de Moncloa-Aravaca del Ayuntamiento de Madrid para desempeñarse como vocal vecino, bien es cierto que nunca imaginó dedicarse profesionalmente a la política.

Sin ir más lejos, González Terol empezó a ejercer como ingeniero hasta que llegó la llamada inesperada de la entonces Presidenta de la Comunidad de Madrid: “Esperanza Aguirre me pidió que me sumara a su gobierno como Director General de la Consejería de Educación”.

Ahora, no solo acumula una dilatada trayectoria política en el Partido Popular, sino que se ha consagrado como uno de los grandes gestores que ha tenido el municipio boadillense. Además el alcalde, que reside – y seguirá residiendo– en la localidad, tiene claro el motivo de su retirada: la familia. Deja la que fue su casa durante dos legislaturas para dar paso a una persona que conoce la administración a la perfección y que, sin duda, es para Terol una garantía segura de continuidad y confianza para los vecinos de Boadilla del Monte, Javier Úbeda.

¿Por qué abandona el cargo como alcalde de Boadilla?

Son muchas las razones por las que dejo el cargo como alcalde de Boadilla del Monte. La principal razón es mi familia, he podido compatibilizar responsabilidades en el partido, ser alcalde en el que considero es ahora el mejor Ayuntamiento de la Comunidad de Madrid y ser diputado en las Cortes, por eso creo que ha llegado el momento de irme. Se que la gente me quiere en Boadilla y tengo que reconocer que me da mucha pena dar un paso a un lado, pero me queda la tranquilidad de dejar a un fantástico sustituto que ha sido mi teniente de alcalde durante ocho años. Ha sido una persona que me ha acompañado desde el primer día en los diecinueve años que llevo afiliado al Partido Popular, que me acom-

Javier es una apuesta por la continuidad

pañó también en mi periplo en el gobierno autonómico, que me ha acompañado aquí como concejal y que conoce la administración local perfectamente, por tanto – teniendo cierto vértigo siempre por dejar una administración que conoces y quieres – me voy con tranquilidad. Avalo la fiabilidad de un equipo que es una fotocopia de lo que yo he venido haciendo durante ocho años.

¿Confiamos entonces en que Javier Úbeda va a seguir las mismas líneas de actua-

ción que usted ha marcado?

En efecto. Javier es una apuesta por la continuidad. Si alguien cree que yo lo he hecho bien durante ocho años – incluso no siendo del Partido Popular- y que hemos dado prosperidad y mejora en la calidad de vida de los vecinos de Boadilla, entonces tienen también que confiar en Javier Úbeda, el resto es una absoluta incógnita.

¿De qué aspecto está mas orgulloso en estos años de legislatura?

Del palacio del Infante Don Luis. La rehabilitación del palacio es la joya de la corona de todas las obras que se han hecho en Boadilla del Monte por una cuestión, uno puede hacer viviendas de protección oficial, se pueden construir pasarelas, se pueden hacer carriles bici, se pueden construir aceras, polideportivos, etc – que son algunas de las cosas que hemos hecho-, pero solo hay un edificio que 200 años después sigue en pie en Boadilla del Monte y es el palacio del Infante Don Luis.

Poder aportar mi granito de arena y presumir de ser quien ha posibilitado que los vecinos de Boadilla puedan pisar libremente los jardines que solo podían ser pisados por un Infante de España (personajes tan relevantes de la política del siglo XVII y XIV como Carlos III, el Infante Don Luis, la

Esta ha sido la legislatura con mayor número de inversiones – junto con la anterior- que se ha hecho en la urbanización Bonanza

Condesa de Chinchó, Goya o Godoy) es algo muy positivo a recordar.

Otro aspecto del que me siento especialmente orgulloso es del apellido de Boadilla, que es su monte. Tenemos un monte público de 900 hectáreas y un monte privado 1.200 hectáreas – finca de los Duques de Alba – en Romanillos.

Si ha habido una corporación que ha cuidado el monte, que ha invertido en el monte,



que ha trabajado con la Comunidad de Madrid para hacer las fajas de seguridad, para hacer las podas en altura, las podas del monte bajo, desbroces con un rebaño de ovejas – que lo hicimos nosotras hace cinco años – ha sido esta corporación.

en las urbanizaciones, dado que determina quién debe asumir los costes de sustitución, reparación o mantenimiento de estas redes. La presidenta de la urbanización de Bonanza, Olga Fernández, prometió que la red de agua que se tiene ac-

corresponda a ningún vecino, eso es una obviedad. (La calidad del agua es fundamental para el mantenimiento de la vegetación en Bonanza a través de riego).

Además hay que anunciar a los vecinos que después del

Hemos dado una vuelta de calzetín a un municipio que era conocido como Boadilla de la Gürtel.

Como alcalde firmé un convenio con la Comunidad de Madrid para que los bomberos forestales tengan su base fija desde junio hasta septiembre y durante todo el año, así si surge

tualmente se dejaría únicamente para regar los jardines y las zonas verdes, asegurando además la construcción de una red de agua potable por cuenta del Ayuntamiento. Los vecinos in-

ataque, desde el punto de vista jurídico, contra el planeamiento del año 2015 ya hay una sentencia que condena en costas incluso a la urbanización Bonanza, donde se demuestra que el Plan General de 2015, también en Bonanza y en Valdecabañas es absolutamente legal y acorde a derecho.

En segundo lugar, esta ha sido la legislatura con mayor número de inversiones – junto con la anterior – que se ha hecho en la urbanización Bonanza. Se ha dotado de seguridad a la urbanización con un carril de aceleración, a petición del presidente de la urbanización Francisco Cerro; dicho carril ya ha visto la luz. También hemos comunicado Bonanza con los Fresnos e incluso un carril bici. De la misma manera, en Playa de San Juan hemos dotado de alumbrado normal para iluminar zonas limítrofes con distintas zonas del municipio. Otro aspecto que se ha mejorado es la entrada y accesos a las zonas verdes que se iluminaron por petición de la urbanización, aunque luego se pidió la retirada de los mismos en algunos puntos.

La anterior presidencia de la urbanización pidió que se hi-



un incendio en este monte será el primer monte atendido. Con la introducción de las ovejas favoreciendo el desbroce hemos conseguido también una cifra de cero incendios en los últimos años - solo se ha producido un incendio por una causa singular como fue la caída de un rayo -.

Los vecinos de Bonanza están intranquilos por la calidad del agua. Además, el hecho de que la titularidad de las redes de abastecimiento sea pública o privada es de vital importancia

sisten en el bajo coste que debe tener el agua para contribuir a la mejora del medioambiente y que Boadilla no vuelva a ser un erial.

Este ha sido un tema controvertido durante cuarenta años y que ahora han querido hacer política con ello alegando que perjudica la salud. Hemos ordenado una auditoría para determinar la titularidad de las redes, pero en ningún caso es voluntad del Ayuntamiento repercutir ningún coste que no le

ciera el acceso a Playa de Formentor y ya está ejecutándose su inversión. También se ha incluido en los distintos planes de asfaltado a la urbanización de Bonanza.

¿Qué queda por hacer, alcalde?

infraestructuras, el problema es que muchas de ellas no dependen de nosotros sino de otras administraciones.

Logramos que el Cercanías llegara a Boadilla del Monte con el gobierno del Partido Popular. También creo que no hemos sido lo suficientemente convincentes para lograr que el Partido Socialista nos haga la obra del tercer carril en los túneles de la M50 a su paso por

Boadilla del Monte y es algo que ya teníamos concedido por el gobierno de Mariano Rajoy.

Me gustaría además que la próxima legislatura Javier Úbeda consiga la duplicación de la M-513 que desaloje y que pueda dar acceso mas fluido de los vecinos de Boadilla hacia la 513.

A pesar de las cosas que quedan por hacer hemos conseguido mucho. Creo que hemos dado una vuelta de caletín a un municipio que era conocido como Boadilla de la Gürtel y vuelve a ser conocido como Boadilla del Monte.

Úbeda consiga la duplicación de la M-513 que desaloje y que pueda dar acceso mas fluido de los vecinos de Boadilla

hacia la 513.

A pesar de las cosas que quedan por hacer hemos conseguido mucho. Creo que hemos dado una vuelta de caletín a un municipio que era conocido como Boadilla de la Gürtel y vuelve a ser conocido como Boadilla del Monte.

Con la introducción de las ovejas favoreciendo el desbroce hemos conseguido también una cifra de cero incendios en los últimos años



El Taller donde aprenderás a trabajar en el mundo del **Periodismo Deportivo**



Con el 90% de prácticas reales, vivirás el **periodismo deportivo** en primera línea

El Taller en **Periodismo Deportivo** con mejores resultados que un máster



APDE
Asociación de Periodistas Deportivos Europeos

HA10
www.ha10.es



www.tallerperiodismodeportivo.apde.eu



DAVID ORTEGO DÍEZ, Subinspector de Policía de Boadilla del Monte.

Punto y final a 43 años de servicio

POR KENIA ORTEGA

David Ortego Díez, lleva más de cuarenta años prestando servicio al cuerpo de Policía Local, desarrollando su actividad durante veintiún años en la capital madrileña y otros veintidós en Boadilla del Monte donde ahora, a sus sesenta y cinco, cuelga el uniforme. Para ser exactos, cuarenta y tres años velando por la seguridad de los vecinos a la vez que veía y palpaba cómo “el pueblo” crecía, al mismo tiempo que lo hacía su cuerpo de policía.

Sin ir más lejos, cuando David aterrizó en Boadilla todavía era aquel sheriff que bailaba con las mozas en la plaza del pueblo, ahora el municipio ha crecido –52.000 habitantes – y el número de agentes también: cuenta con ochenta y dos componentes y ocho agentes en la Academia en periodo de formación.

David Ortego, aprovecha para contar la evolución que ha experimentado el cuerpo de policía desde que él lo conoce, haciendo hincapié en las especialidades que han ido surgiendo: “ahora ya hay especialidades en casi todos los pueblos. En Madrid capital, como la plantilla es de siete mil funcionarios, es obvio que hay especialidades desde hace mucho tiempo, sin embargo los pueblos se han ido subiendo a ese vehiculó de desarrollo. Ahora están los agentes tutores que son los que tratan con los chavales en los colegios e institutos, el policía que realiza el

tema de circulación y cumplimiento de ordenanza así como seguridad ciudadana, luego tenemos un grupo de policía judicial que se encarga de los pequeños delitos y faltas dentro de nuestra competencia; trabajamos también en concordancia con la Guardia Civil, con los que mantenemos una muy buena y estrecha relación para actuar en un ámbito tan pequeño como puede ser Boadilla del Monte.

El Área de Seguridad, a través del Cuerpo de Policía Municipal, creó en el año 2002 la figura del agente tutor. Diecisiete años después la figura de los agentes tutores se ha convertido en un elemento imprescindible en la ciudad y un referente para otros cuerpos policiales, tanto nacionales como locales. “Como subinspector le doy la misma importancia tanto a los agentes que están en la calle dirigiendo el tráfico como a la persona que esté en un grupo determinado realizando una especialidad. Si es cierto que el tema de policía tutor está siendo muy relevante desde hace unos años porque este de alguna manera está socializando a los pequeños en unas pautas de comportamiento, tanto a nivel social como de acercamiento a su policía.

El policía tutor no solo va al colegio dentro de un plan de enseñanza sino que también sirve como interlocutor en temas de conflicto entre los más pequeños, incluso alumnos y profesorado”.

Cuando el pueblo era todavía pueblo – años 1998 o 1999 - yo todavía era como el sheriff de allí

Boadilla ha sido reconocida como la ciudad más segura de la Comunidad de Madrid y la cuarta de España, según datos del tercer Barómetro de Seguridad que elabora Securitas Direct. ¿A qué se debe los datos favorables año tras año?

Creo que el tema de seguridad, entre otras cosas, es muy selectivo. En municipios como Boadilla – con un nivel medio o alto de la ciudadanía - los cuerpos de Guardia Civil y de Policía Local hemos tenido la suerte de tomar la iniciativa desde que el pueblo ha comenzado a crecer, desde que prácticamente era el casco urbano hasta lo que es en la actualidad. Esto es muy importante porque la gente se va marcando - en el buen sentido de la palabra- pautas de comportamiento.

Un ejemplo que podemos señalar es el caso de los locales

Mi mayor delito ha sido colarme por error en el metro de Madrid

comerciales; no es lo mismo una ciudad grande como Madrid, donde van un poco a matacaballo con el tema de propiedades de locales o los horarios, que lo que sucede en Boadilla. Aquí se marca desde el principio una labor informativa según el tipo de licencia adquirida por el propietario, es decir, están muy educados por la facilidad que supone actuar en un entor-

no pequeño. Son acciones muy importantes y que nos vienen bien a todos, tanto a los comerciantes para que no exista confusión como para los agentes.

Como anécdota puedo decir que cuando el pueblo era todavía pueblo – años 1998 o 1999 - yo todavía era como el sheriff de allí. Bailaba incluso con las señoras en la plaza central de Boadilla cuando eran las fiestas del pueblo. Es un ejemplo muy curioso y que en otros sitios no se puede hacer.

En Madrid capital la actividad no tiene nada que ver. Yo empecé en una unidad de tráfico donde se vuelca todo el personal una vez se acababa la Academia y a medida que iba ascendiendo ya pasé a unidades de seguridad, que era totalmente diferente. Bien es cierto que en una ciudad tan grande como Madrid das con todo tipo de personas y más en el turno de noche donde estuve yo muchos años destinado en la zona centro.

¿Cuáles son los delitos más típicos con los que os encontráis en el municipio de Boadilla del Monte?

Se trata conflictos de todo tipo, desde las simples infracciones de estacionamiento hasta conflictos entre padres e hijos.

Personalmente lo que más me llamó la atención - aunque se da muy poco – eran niños que querían denunciar a sus padres. Como padre que soy siempre he tratado de solucionar estos problemas sobre la

marcha, también es cierto que años atrás nos encontrábamos este tipo de circunstancias.

¿Cómo ha evolucionado el cuerpo de Policía Local?

Voy a poner un ejemplo muy tangible: desde que salí de la Academia

estaba en un cruce de la ciudad haciendo tráfico y no teníamos apenas competencias, ahora he llegado incluso hasta realizar un curso de Salvador Aéreo en helicóptero. Con este ejemplo quiero decir que la evolución ha sido muy grande, nunca hubiera pensado que podría llegar a hacer estas cosas dentro del cuerpo.

Esto no tiene nada que ver con la formación que había antes, también es verdad que en épocas pasadas había muy pocas competencias si lo comparamos a la actualidad.

Otro aspecto que ha cambiado son las distintas categorías en las que nos dividimos. Antes éramos muy parecidos al ejército, pero con menos categorías. En Boadilla del Monte está el policía, el cabo, el sargento, el suboficial y el oficial. Ahora la situación que tenemos es que el oficial ha pasado a ser intendente, el suboficial ahora se llama inspector, el antiguo sargento pasa a ser subinspector, el cabo se llama oficial y el policía sigue siendo policía. Estos cambios se introdujeron a principios de año con la nueva Ley de Coordinación de la Comunidad de Madrid.

DAVID ORTEGO, padre de casi un centenar de policías que ocupan la comisaria de Boadilla del Monte, se jubila a sus 65 años con más tristeza que alegría, y es que como él mismo asegura: “son 43 años de servicio y la plantilla es de gente muy joven con la que paso buenos momentos. Pasamos más tiempo juntos que en casa, eso ha hecho que me convierta en el padre de todos porque soy una persona muy cercana”. Muestra del especial cariño que se le tiene en Boadilla, el propio alcalde lo recibió en su despacho junto al jefe de Policía Municipal y la concejal de Seguridad, Sara de la Varga, donde se le hizo entrega de una placa conmemorativa. Además, recibió un caluroso homenaje por parte de sus compañeros del cuerpo.

Es inevitable para él recordar ahora los inicios en Madrid donde la indigencia existía y esto le hacía estar del lado del débil: “cuando he estado en el turno de noche he visto casos que me lo llevaba en la mochila para casa. Por ejemplo, cuando viví la época de la heroína en Madrid aquello era terrible, sobre todo cuando veías a gente joven que parecían desechos humanos. En una ocasión un compañero me llegó a decir que debí equivocarme de profesión, que debía ser misionero. Ahora que acaba mi etapa profesional como Policía Local me vienen a la mente todos esos buenos recuerdos”. Más difícil resulta hacer memoria y recordar si ha cometido alguna vez alguna infracción, y es que David Ortego puede presumir, a sus 65 años

de un currículo ejemplar como profesional y como ciudadano: “mi mayor delito ha sido colarme por error en el metro de Madrid, cuando todavía existía el bono del metro bus en papel. Eso sí, pagué mi multa de veinte euros correspondiente”.

Uno de sus hobbies es la escritura, David está inmerso en una nueva obra literaria de carácter policiaco protagonizada por un detective que, en este caso, es Policía Local de un pueblo pequeñito, todo con un toque de humor. Aunque el subinspector de Boadilla ya tiene un libro en el mercado: *‘Sensaciones, vida y milagro de un niño de Lavapiés’* que cuenta la historia de un niño de este barrio madrileño donde él se crió y vivió su madre hasta el año 2011.



BOADILLA HIZO ENTREGA DE 21 MEDALLAS EN EL DÍA DE LA POLICÍA LOCAL

El alcalde de Boadilla del Monte, Antonio González Terol, presidió la celebración del Día de la Policía Local celebrado en el palacio del Infante D. Luis. En el acto se hizo entrega de 21 medallas y reconocimientos a distintos miembros de los Cuerpos y Fuerzas de Seguridad, personal civil y entidades e instituciones que han destacado por su colaboración con la Policía Local.

El alcalde del municipio felicitó a la Policía Local por «el excelente trabajo que realiza y por la permanente colaboración que mantiene con la Guardia Civil para el ejemplar desempeño de sus funciones».

La Policía Local de Boadilla se creó en el año 1975 gracias al entonces alcalde Don Francisco Cerro. En ese año a penas eran seis policías y un solo coche. En la actualidad el cuerpo cuenta con una plantilla constituida por 82 agentes y las áreas generales sobre las que trabajan son Tráfico y Seguridad Vial, Policía Judicial, Agentes Tutores y Policía del Menor, Protección a las Víctimas de Violencia de Género y Mediación Policial.

El fundador del cuerpo de la Policía Local, el que fuera alcalde entonces, Francisco Cerro junto al Jefe de Policía Luis Rodrigo Fernández Pinedo-Quiros

La Policía Local cuenta con una plantilla constituida por 82 agentes y las áreas generales sobre las que trabajan son Tráfico y Seguridad Vial, Policía Judicial, Agentes Tutores y Policía del Menor, Protección a las Víctimas de Violencia de Género y Mediación Policial.

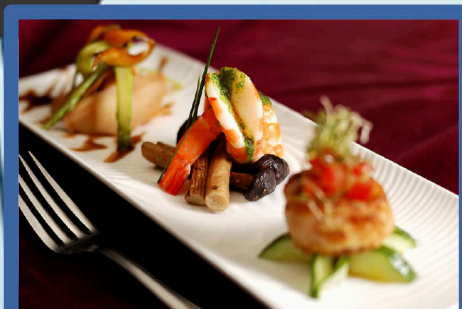


Acto de entrega de medallas en Boadilla del Monte, celebrado en los jardines del Palacio del Infante Don Luis



Catering para empresas y fiestas privadas

Bodas, Comuniones, Cumpleaños
Servicio de catering con o sin camarero



C/ Estaño, 54 | 28510 Campo Real (Madrid)

Telf.: 608 702 101 - 646 659 337 | catering@ffgcatering.com



TRATAMIENTOS DE ENDOTERAPIA PARA PARAR A LA GALERUCA

Entrevista a Sonia Bedón, técnico del Ayuntamiento de Brunete con más de quince años de experiencia

La plaga conocida por la Galeruca (*Xanthogaleruca luteola*) lleva detectándose en la Comunidad de Madrid desde el año 2017, desde entonces ha habido barrios en la capital que están totalmente afectados por esta plaga. Sin ir más lejos, la capital madrileña ha asistido este año a «la peor plaga» de oruga procesionaria y de la galeruca –también conocida como el escarabajo del olmo– de su historia reciente, debido a las altas temperaturas.

La Galeruca del olmo es un coleóptero perteneciente a la familia Chrysomelidae que se alimenta tanto en estado larvario como adulto de hojas de olmo. Mientras los adultos agujerean las hojas, las larvas devoran con gran voracidad el parénquima verde, respetando la epidermis del reverso y dejando intactas las nerviaciones. A consecuencia de esto, las hojas adquieren un color marrón semitransparente.

Esta plaga no tardó en llegar a los municipios del extrarradio de la Comunidad como a la localidad de Brunete donde ahora se están realizando tratamientos de endoterapia vegetal, una técnica de inyección en la que se aplica directamente el producto químico al olmo.



¿Cuándo se detecta esta plaga?

Nosotros la detectamos en el mes de septiembre del año pasado porque empezaron a llegarnos quejas vecinales de que había muchos bichitos que se colaban en las casa. Valoramos la mejor opción y vimos que era absurdo hacer un tratamiento cuando el árbol ya estaba a punto de perder la hoja, entonces decidimos no hacer el tratamiento.

Este año 2019 optamos por hacer una poda terapéutica en los olmos siberianos en la calle Madrid y en la calle Boadilla, además de hacer un tratamiento contra la Galeruca en la época más adecuada, que es ahora en primavera cuando los adultos están activos y las larvas actúan.

La galeruca del olmo es

un escarabajo - un esco líquido- que se pasa el invierno hibernando en las cortezas de los árboles. Dentro de su ciclo el adulto vive en nuestros jardines durante todo el año, pero es en primavera cuando llegan las - en torno abril - cuando empieza a actuar. En mayo, cuando ya eclosionan las larvas, se van comiendo la parénquima de la hoja y la van dejando en un estado traslúcido o transparente. El árbol tiene un aspecto como si estuviese seco y con las hojas amarillas síntoma de que ese árbol se debilita por lo que puede ser afectado también por otro tipo de enfermedades o patógenos. Además la galeruca puede transmitir otra enfermedad al olmo que es la grafiosis. que lo produce un hongos.

¿Qué solución se ha to-

mado por parte del Ayuntamiento?

Hemos optado por la endoterapia en vez de la fumigación, como se ha hecho en otras ocasiones, porque es un tratamiento mucho más respetuoso con el medioambiente. Este tratamiento es mucho más localizado sobre el árbol, no eliminamos ni nebulizamos productos tóxicos a la atmósfera por tanto es menos perjudicial para los operarios y para los vecinos.

La endoterapia consiste en inyectar en el árbol el producto fitosanitario. Se hacen unos taladros en el árbol, se les coloca unos tacos y con una pistola hidráulica inyectora se introduce directamente el producto en el sistema vascular para que se traslade a todas las partes del sistema vascular del árbol, pudiendo llegar a las hojas para

actuar sobre la plaga en concreto.

Es un sistema muy efectivo porque, además de que ahorras agua, no estás contaminando a

do años muy complicados en el que se han probado todas las formas de detenerla. Es cierto que ya se ha paralizado y este año precisamente es cuando

donde predominan los pinos. Sin duda la endoterapia ha sido fulminante para parar esta plaga y eso ha hecho que este año no hayamos tenido ni un solo

Brunete era un municipio pequeño donde el 100% era agrícola, así en los años los años sesenta y setenta se despobló de vegetación, habiendo a penas unas decenas de árboles. Ahora ha crecido tanto en población (11.000 mil habitantes) como en zonas verdes; se han hecho plantaciones anuales y se ha llegado a seis u ocho mil árboles, por eso el pueblo destaca dentro de una zona mesetaria y agrícola por su gran manto verde. Por todo esto tenemos una sensibilidad especial en cuidar el medioambiente. D. Manuel Pradillo López, Concejal de Medio Ambiente

la atmósfera. Además hemos optado por un sistema que ajusta la presión de manera que la inyección sobre el árbol se hace según las características de ese árbol y hace que no tengas que dejar el producto colgando de él con el riesgo que supone.

¿Cuánto tiempo de tratamiento es necesario?

El número de pinchazos depende mucho del perímetro del árbol porque hay que hacer un pinchazo cada quince centímetros y a una altura de un metro. Ahora mismo se ha estimado el número de ejemplares que estamos tratando en torno a 270 árboles, lo que supone unos cuatro días de trabajo para su tratamiento.

¿Qué otras plagas afectan al municipio de Brunete?

Tenemos otra plaga que nos ha dado mucha más guerra que la galeruca (que apareció hace dos años), esta batalla es con la procesionaria del pino en algunas zonas. Hemos teni-

menos problemas hemos tenido. Ya teníamos experiencia con la procesionaria y el uso de la endoterapia como tratamiento de esta plaga.

Combinamos dos tipos de tratamiento: la endoterapia para la zona centro – como el parque municipal– y fumigación en las zonas más periféricas

problema de la procesionaria en el parque municipal, por eso también hemos apostado ahora por el mismo tratamiento para la galeruca. Muchos municipios nos estamos sumando a la endoterapia, por su efectividad y también porque los costes se han abaratado por la alta demanda.



AZAYA

RESTAURANTE



Un restaurante enclavado en la Sierra Madrileña, en un entorno de ensueño, con una cuidada cocina tradicional, actualizada, exquisitamente elaborada y con unas materias primas de primera calidad.

www.restauranteazaya.com
C/ de los Ganaderos, 7. Mataelpino (Madrid)
Tels.: 91 857 33 95 - 33



En defensa de la ley y de los árboles

POR YELI ARROYO BAEZA - EFE
Educatora ambiental y escritora



No sabría datar con precisión desde cuándo se somete a los árboles, de manera generalizada en toda la geografía de nuestro país, a esas podas drásticas, a esos descabezados año tras año. Plátanos de sombra, moreras, fresnos, acacias y una larga lista de especies con las que poblamos nuestros municipios son torturadas con heri-

das recurrentes y muchas veces atemporales, que les producen malformaciones, debilidad y enfermedades.

Otra vez tropezamos con el absurdo y el egocentrismo propio de nuestra especie, que cree firmemente en lo necesario de su manipulación para el correcto desarrollo de la vida de otras especies, en este caso los árboles, cuando en realidad, lo que hacemos es una tortura de pesadilla para estos seres vivos.

Hace muchos años oí la historia de unos árboles, de la familia de las acacias, creo recordar, en algún lugar de África; estaban en un recinto vallado con numerosos herbívoros que, al haber comido ya, todas las hojas a las que llegaban con su boca, comenzaron a cornear los árboles para que se desprendieran más hojas y seguir alimentándose. Estos animales empezaron a enfermar gravemente y morían intoxicados.

Los resultados de los análisis evidenciaron la ingesta de unas toxinas en cantidad suficiente para producirles envenenamiento, los estudios revelaron que las toxinas provenían de los árboles de los que se alimentaban, que de forma natural las contenían en sus hojas en muy pequeñas cantidades inocuas, pero al ser golpeados insistentemente por los herbívoros, las habían aumentado de manera muy significativa y con clara intención de defenderse de la masiva predación a la que estaban siendo sometidos.

Pero lo más sorprendente se descubrió después: para poder hacer una valoración del efecto “golpes-aumento de to-

xinas” se aislaron unos ejemplares en recinto cerrado y los propios empleados de la reserva, los golpeaban con palos para producir dicha reacción en los árboles que, efectivamente, aumentaron las sustancias tóxicas. Para tener una referencia de valores normales de dichas sustancias tóxicas, se analizaron a la vez las hojas de los ejemplares que crecían fuera del recinto y el descubrimiento fue que, los árboles de fuera, también habían aumentado la toxicidad sin haber sido golpeados ni una sola vez. La increíble conclusión: ¿de alguna forma los árboles de fuera del recinto del experimento habían sido alertados! ¡Los árboles se comunicaban!

Quiero pensar que esta historia ocurrida hace décadas, se halla en los orígenes de lo que desde hace un tiempo, se está divulgando desde la comunidad científica después de muchos años de investigación: los árboles, bajo la tierra, utilizan una red de hongos que están dentro y alrededor de sus raíces y les suministran nutrientes, mientras los árboles a cambio, les dan azúcares. A través de esta red, se comunican entre ellos por mensajes químicos, se pasan nutrientes de los más viejos a los jóvenes para ayudarles en su crecimiento, se alertan y colaboran para defenderse de peligros y plagas, e incluso guerrear entre ellos por los recursos como algunas orquídeas que ‘hackean’ la red para robar recursos o árboles como el nogal negro que vierte tóxicos a la red para deshacerse de la competencia.

Todo un descubrimiento del que empezamos a ser conscientes, los que ejercitamos la consciencia de vivir en un planeta, compartido por muchas especies que, irremediablemente, también evolucionan y se relacionan, ya que en la Tierra, la vida y la evolución van de la mano.

Siempre he admirado y respetado profundamente a los árboles, he trabajado para ellos como capataz forestal combatiendo plagas en el monte, formando brigadas forestales, haciendo plantaciones y cultivándolos en viveros. Estos seres vivos son los que purifican el aire, los que crean y mantienen la tierra fértil, los que refrescan y dan sombra y cobijo a humanos y animales, los que

atraen la lluvia, mantienen la humedad y también pueden calentarnos en invierno, seres que emiten principios activos beneficiosos al ambiente, son los que enriquecen el paisaje y favorecen y crean biodiversidad, repercutiendo de manera determinante, en la calidad de vida de las personas y de cualquier ecosistema.

El reconocimiento a la importancia de los árboles, ha sido reflejado en diferentes leyes de protección, como la ley 8/2005 de 26 de diciembre de protección y fomento del arbolado urbano de la Comunidad de Madrid que prohíbe expresamente, ya no sólo la tala de cualquier especie, sino las podas drásticas e indiscriminadas, que se realizan constantemente y de

manera impulsiva en innumerables municipios de dicha comunidad sin que tenga la menor repercusión el incumplimiento sistemático de esta ley.

Los numerosos municipios, que hacen alarde de la deformidad de sus árboles y arbustos, luciendo abundantes cicatrices y formas retorcidas, con crecimientos anormales y cuando menos estrafalarios de ejemplares que quedan así condenados a la enfermedad y la reducción ineludible de su vida, ya sea por su debilidad o por una tala prematura por el peligro para las personas, deberían, después de años de ignorancia, empezar a cumplir las leyes y el respeto que merecen estos magníficos y generosos, como ningún otro, Seres Vivos.



LA EMPRESA LÍDER EN PODA Y TALA EN ALTURA Y JARDINERÍA EN GENERAL

La empresa BRANCO BAJALICA S.L.U., le ofrece su experiencia en cualquier tipo de técnicas de podas y talas en altura con la mayor eficiencia y garantía de éxito.

Para nosotros cada ejemplar es una vida y merece un trato único y personalizado. Así mismo, realizamos un estudio de lo que debemos hacer y cómo debemos actuar en cada situación para evitar cualquier tipo de riesgo o accidentes innecesarios por falta de precaución.

La técnica de poda y tala en altura, requiere una gran experiencia profesional. Dado el riesgo y complejidad de esta técnica, nunca se ha de llevar a cabo por aficionados o por personal no cualificado, ya que, requiere una formación, preparación y experiencia especial para este tipo de trabajos.

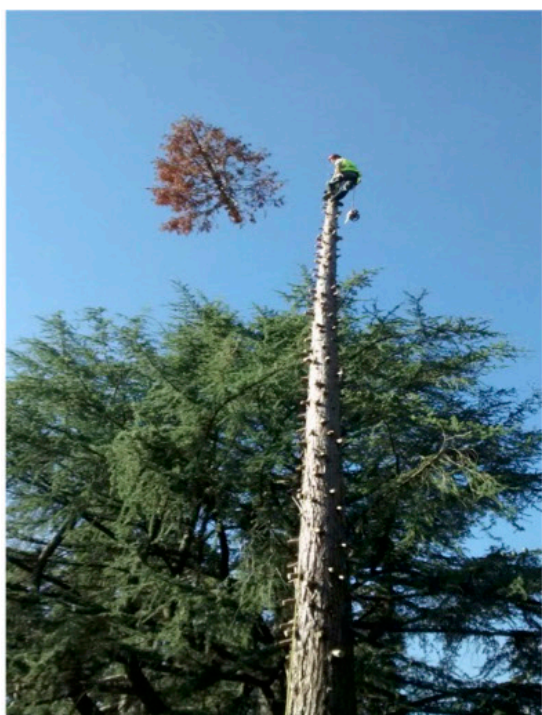
Realizamos cualquier tipo de técnica de poda en altura por extremadamente peligrosa que a usted le parezca y sin daño alguno a los árboles.

DESTOCONADO. Utilizamos la última tecnología y el equipo más experimentado para el destococonado de los "tocones" de los árboles. Maquinaria exclusiva importada de Alemania que permite la eliminación del tocón y raíces el doble de rápido.

Todo empieza con la muela del tocón. Con nuestra maquinaria especial se elimina toda la madera de la base del tronco para quitar todo el tocón. A continuación se continua con la eliminación de las raíces. Por último se vuelve a sanear la zona con tierra y se deja limpia y lista para la replantación.

Los organismos oficiales en Madrid confían en nuestra seriedad, rapidez y cuidado al detalle. Contamos con más de 500 arboles destococonados en el centro de Madrid.

**PRESUPUESTO SIN COMPROMISO
TRABAJOS DE URGENCIA 24 HORAS**



EL HUERTO EN EL JARDÍN

POR JAVIER FERNÁNDEZ VÁZQUEZ
PROJARD,S.L.

Quizás sea por la tendencia del ser humano a recuperar parte de sus tradiciones, o quizás sea por el gusto que se ha extendido por lo ecológico y por lo natural, el caso es que de un tiempo a esta parte se ha incrementado la presencia de los huertos dentro de los jardines y de las zonas verdes, tanto en las públicas como en las privadas, aunque sea con distinto fin en cada una de ellas.

En las zonas públicas se establecen principalmente con un fin social, como un punto de encuentro de personas, como una manera de auto-obligarse a realizar un trabajo físico por parte de un colectivo de mayor edad, o por el hecho de conocer el origen de ciertos alimentos como es en el caso de los más pequeños en los colegios

En los jardines privados se instalan cada

vez más pequeños huertos por el placer que supone el consumir unos productos que han sido cultivados por uno mismo y que son recolectados en un punto de madurez que les confiere un mejor sabor que los productos que podemos adquirir en un supermercado. Por nuestra profesión y vocación, son muchos los jardines que hemos diseñado en los que hemos incorporado un pequeño huerto, que al final del todo, se ha convertido en uno de los puntos más divertidos, más disfrutados y más aprovechados del jardín.

Antes resultaba bastante complicado conseguir plantas para nuestras huertas, había que ir a zonas de tradición hortícola o con suerte se podían encontrar en mercadillos itinerantes donde había algún puesto que lo comercializaba un





poco por cariño a las tradiciones; ahora los viveros y los Garden Center han sabido ver este hueco del mercado y ya es muy fácil encontrar-nos alguna sección de planta de huerta con distintas variedades de tomates, pimientos, etc... para poder experimentar nosotros mismos con unas y con otras.

Debido al poco espacio que existe en las grandes ciudades, donde lo que predomina es el asfalto y el hormigón, se ha llegado a dar un paso más en favor de los huertos urbanos y este ha sido el de instalarlos en las terrazas de los edificios, incorporando un beneficio más a todos los que pueda proporcionar una cubierta vegetal que es el del aprovechamiento de los productos cultivados. Ya hay restaurantes que ofrecen productos en su carta que han sido cultivados en la cubierta del edificio; un claro ejemplo de esto es el Hotel Wellington en Madrid, que posee 300m² de huerta en su terraza.

A fin de cuentas, instalemos donde instalemos el huerto, va a necesitar de una infraestructura básica como es el disponer de un buen suelo, un buen drenaje y de un sistema de riego automático adecuado. Cuando hablamos de buen suelo estaríamos hablando principalmente de un

suelo con textura franca, es decir con parecida proporción de arena, arcilla y limo, para que la planta se desarrolle con facilidad y para que el agua sobrante no quede retenida. Es importantísimo que el terreno que tengamos preparado para la huerta sea capaz de drenar las aguas sobrantes, es decir que tenga un buen drenaje, ya que un terreno encharcadizo daría al traste con todas las plantaciones que se hicieran. Debemos también realizar un buen aporte de materia orgánica en forma de mantillo o de abonos orgánicos desinfectados que encontraremos en cualquier vivero. Una vez tengamos nuestra huerta preparada, lo que tocaría es instalar un sistema de riego automático por goteo para dosificar adecuadamente el agua a cada una de nuestras plantas; también en los centros de jardinería podemos encontrar todo lo necesario para el montaje de nuestra instalación.

Lo último de todo sería disfrutar viendo como crecen nuestras plantas, saciando la curiosidad de los más pequeños y muchas veces de los no tan pequeños, y poder consumir al final unos productos que tienen, además de sabores mucho más intensos, el valor añadido de haber sido cultivados por nosotros mismos.



EDIFICIOS RESIDENCIALES, PRINCIPAL FUENTE DE CONTAMINACIÓN ATMOSFÉRICA

POR MARINA SÁNCHEZ JEÁN

Gerente de Grupo Mosán Abogados, abogada y administradora de fincas

Creemos que la empresa Branco Bajalica S.L es una empresa comprometida con el medioambiente y que intenta, dentro de los trabajos que realiza en las comunidades de propietarios, compatibilizar las necesidades de estas comunidades con un trabajo sostenible para el medioambiente.

Desde que nos levantamos hasta que nos acostamos respiramos sustancias contaminantes, y no me refiero únicamente a los humos del tabaco, sino también a los humos y la contaminación que nos encontramos habitualmente en las grandes ciudades. Si bien es cierto que el tráfico constituye una de las principales fuentes de contaminación atmosférica no podemos olvidar que hay una vía casi de la misma proporción que contamina de forma determinante, esta es la energía que emana de los edificios residenciales la cual representa una tercera parte de las emisiones de gases de efecto invernadero. ¿Qué hacen en este sentido las comunidades de propietarios para resolverlo?

Las comunidades de propietarios en los últimos tiempos apuestan por el uso de sistemas menos contaminantes, más limpios, convirtiéndose, estos usos desde luego en un deber, pero también hay que reconocer que es un gran reto cuando la implantación de estos sistemas se realizan en edificios de viviendas ya consolidados.

En la actualidad nos encontramos con que más del 70% de los inmuebles existentes se construyeron sin ningún criterio de eficiencia energética, por eso nos encontramos con que las comunidades de propietarios tropiezan con el gran reto de convertir una comunidad de más de cuarenta años de antigüedad en una comunidad, eco-comunidad o comunidad sostenible.

Para poder hacer que comunidades tengan eficiencia energética muchas veces hay que modificar no solo un elemento, como puede ser el ascensor, la cubierta, las calderas o las ventanas, sino que debemos operar desde la base,

es decir, desde la fase inicial de la rehabilitación energética completa.

Se trata de una complicada labor en la que es imprescindible la intervención de profesionales cualificados en diferentes áreas, que además deben ir coordinadas en el tiempo. De aquí la importancia de contar con la figura del gestor energético presente en empresas, pero no tan utilizado todavía en las comunidades de propietarios.

El papel que desarrolla el administrador de fincas - en cuanto a la toma de decisiones y gestión del edificio - es clave para afrontar este nuevo reto ambiental. El uso razonable de la energía es una necesidad que se convierte en la mejor opción estratégica a la hora de preparar un plan de actuación durante la vida útil del edificio. Sin embargo, hay que reconocer que, en ocasiones, esta intervención se hace imposible en la mayoría de los casos por razones económicas e incluso en ocasiones por razones jurídicas.

La realización de una auditoria energética en las comunidades de propietarios posibilitaría la recogida de datos sobre el consumo del edificio, también nos facilitará un parámetro fundamental como es el gasto del consumo energético por parte de los propietarios o inquilinos, tales como el horario de funcionamiento de calefacciones, la iluminación y la recopilación de la factura energética completa. No hay que olvidar que las comunidades en sí mismas y las comunidades sostenibles, más allá del concepto de sostenibilidad, están compuestas por personas, lo que hace necesario e imprescindible la contratación de un profesional cualificado, un administrador de fincas profesional que sea capaz de optimizar los recursos y preparar un presupuesto de gasto viable.



¿CUÁLES SON LOS BENEFICIOS DEL AJO?



POR DOCTOR JUAN CARLOS
RUIZ DE LA ROJA
Especialista en urología y experto en fitoterapia

L doctor Juan Carlos Ruiz de la Roja lleva doce años dedicado a la fitoterapia, una disciplina que estudia la utilización de las plantas medicinales y sus derivados con finalidad terapéutica. En su primer libro, 'Hablamos de tu próstata', el doctor ya señalaba la estrecha relación que existe entre la alimentación y prevención de enfermedades, dos aspectos que indudablemente van de la mano. En este libro Juan Carlos explica cómo la próstata es casi inexistente en los varones asiáticos, fijando una tasa muy baja de pacientes diagnosticados.

A partir de este momento empezó a estudiar otros productos naturales como es el ajo; un alimento muy preventivo desde el punto de vista cardiovascular, además de ayudar siempre a la prevención de infecciones de distintos órganos, aunque no se debe confundir con la ingesta de este alimento para ayudar a tratar infecciones ya detectadas.

Cuando se habla del consumo de ciertos alimentos beneficiosos para nuestra salud no hay que pensar en una alimentación diferente a la que podemos tener en el día a día. El consumo de ajo de forma regular, es decir, aproximadamente cuatro o cinco gramos al día – que es el equivalente a un diente y medio de ajo – es más que suficiente para adoptar en nuestro organismo sus efectos positivos.

Son tantos los beneficios que alberga este alimento que incluso hay estudios recientes que intentan demostrar si el ajo ayuda a la prevención de algunos tipos de tumores, sobre todo de tumores digestivos.

Fotografía de Kjokken Utstyr
www.kjokkenutstyr.net

BENEFICIOS DEL AJO

- Ayuda a la disminución de los triglicéridos, que es otro tipo de grasa. Además, si estos aumentan en la sangre son muy perjudiciales para la salud.
- Aumento de HDL, que es el colesterol bueno. Existen dos tipos de colesterol: el malo y el bueno. El ajo baja el colesterol malo que es el que se pega a las arterias y produce los infartos. En el otro lado aumenta el colesterol bueno que es el que protege el corazón.
- Al bajar el colesterol lo que hace es también evita la formación de la arteriosclerosis de los vasos sanguíneos, esto significa que mejora la circulación sanguínea.
- Otra característica muy interesante y que tiene que tener en cuenta los pacientes es que el ajo es un antiagregante plaquetario, es decir, ayuda a prevenir las trombosis (formación de coágulos).
- Ayuda a bajar la tensión arterial. Por eso es recomendable para la gente con la tensión arterial alta, ya que el ajo tiene bajo contenido en sodio.
- Desde el punto de vista tópico desarrolla una actividad antimicrobiana. Hay estudios donde se refleja que, por vía tópica, puede evitar las infecciones en la piel.
- Es un producto que puede ayudar a aumentarla inmunidad, esto significa que aumentan las defensas y nos ayuda a prevenir algún tipo de infecciones en los órganos: las otitis, infecciones intestinales o incluso infecciones respiratorias.
- Tiene un efecto antioxidante, con lo cual puede ayudar al envejecimiento celular.
- Repelente para los mosquitos.

CONTRAINDICACIONES

- La más importante es que si un paciente está tomando Sintrom o se pincha heparina no puede consumir ajo porque el ajo lo que hace es aumentar aún más
- la posibilidad de que la sangre esté licuada.
- - Si una persona se va a operar debe evitar el consumo de ajo siete días antes. Licua la sangre hasta el punto que crea un efecto como puede ser el de una aspirina, llamado efecto antiagregante.
- - Las mujeres que están dando de mamar al niño no pueden tomarlo porque sino la leche materna adquiere un sabor desagradable.

¿QUÉ PASA CON EL CONSUMO DE AJO NEGRO?

“El ajo negro se diferencia del ajo crudo en que el primero está sometido a una temperatura de 140° al horno. Este se trata y después se fermenta durante cuarenta días, de tal forma que así los componentes picantes que tiene el ajo se convierten en compuestos fenólicos y no pican tanto, de ahí su sabor dulce”. El Dr. Juan Carlos Ruiz de la Roja recomienda el consumo de ajo crudo y que no esté sometido a temperaturas elevadas, esto no quiere decir que el ajo negro no se igual de beneficioso, pero en menor medida.

VACUNAS



Fotografía de Jameas Gathany

“Los grandes avances de la civilización han sido consecuencia de de las vacunas”

ENTREVISTA A DR. AGUSTÍN MOCOROA

Especialista en traumatología y medicina general en la clínica QUIRON La Luz

“La medicina ha demostrado que la vacuna es la única forma de poder erradicar ciertas enfermedades”

“Lo que no tenemos en cuenta es que la causa de contaminación es siempre el hombre, él es el agente generador de la transmisión del virus de papiloma humano”

“Casi todas las personas sexualmente activas se contagian con el VPH en algún momento de su vida”

¿Cuánto de importante es la vacunación para las personas?

Hoy en día ha habido un rebrote de vacunas por enfermedades infecciosas, de aquellas enfermedades cuyo porcentaje de casos estaba cayendo drásticamente, pero ahora estos casos han vuelto a reaparecer debido a la mala creencia que existe en algunos sectores de la sociedad que creen que la vacunación puede ser nociva.

Sin ir más lejos, podemos asegurar que los grandes avances de la civilización han sido precisamente como consecuencia de los antibióticos y de la aparición de las vacunas, eso ha llegado a erradicar enfermedades como la viruela – que ha producido una mortalidad tremenda – y ahora, por ejemplo, el rebrote de sarampión. Este virus está siendo muy importante en la ciudad de New York que ha sufrido una contaminación masiva debido a que hay colectivos de población que no quieren vacunarse, tanta es la relevancia de este asunto que se les ha obligado, incluso, poniendo multas por el riesgo que supone en la sociedad.

En España está pasando exactamente lo mismo, hay una tendencia en el noreste de España donde poblaciones o colectivos sociales entienden que la vacunación puede ser nociva. Sin embargo la medicina ha demostrado que la vacuna es eficaz y que es la única forma de poder erradicar ciertas enfermedades, además de poder tener también una sociedad cada vez más sana. (Un nuevo estudio del ‘Dartmouth

College’, en Hanover, Nuevo Hampshire, Estados Unidos, muestra que los problemas pasados con las vacunas pueden causar un fenómeno conocido como histéresis, lo que crea una historia negativa que endurece la opinión pública contra la vacunación. El hallazgo explica por qué es tan difícil aumentar la aceptación, incluso cuando la evidencia abrumadora indica que las vacunas son seguras y beneficiosas).

El planteamiento en las escuelas por ejemplo es bastante acertado: se recomienda que los niños que no estén vacunados no pueden entrar a ciertas guarderías, siendo la vacunación un motivo de discriminación social - por la problemática de que tus hijos pueden suponer un riesgo para otros-. Tenemos ahí una responsabilidad social con y para todos. Los pediatras aseguran que las vacunas hay que ponerlas, y están apareciendo cada vez vacunas más precisas y más concretas como es la de la meningitis – que en esta época empieza a aparecer ocasionalmente - con una mortalidad enorme (uno de cada diez niños que contrae una meningitis fallece). Cada vez hay vacunas más específicas y concretas para determinadas bacterias o virus productoras de meningitis.

Con los adultos pasa exactamente igual. A las personas de nuestra generación nos pusieron las vacunas, pero sino estás en un entorno que te lo recuerde al salir de tu núcleo familiar cae en el olvido. Enfermedades importantes como el tétanos es uno de los ejem-

plos de vacunación que hay que reforzar con el tiempo, el problema es que la gente no es consciente de que tiene que actualizar sus vacunas.

Hay otras más recientes que se han incluido en el catálogo de vacunación obligatorio y gratuito como es la vacuna del virus del papiloma humano (VHP), causa fundamental de cáncer uterino en la mujer (Existen más de 200 tipos de virus del papiloma humano y alrededor de 40 tipos pueden infectar tu área genital). Ya es conocido por la sociedad las causas o la patología que produce este virus de contagio sexual y que produce este cáncer, pero también otro tipo de problemas genitales como la producción de verrugas o de condilomas. (Las infecciones genitales por VPH son muy comunes. De hecho, casi todas las personas sexualmente activas se contagian con el VPH en algún momento de su vida).

¿Es aconsejable la vacuna del VPH independientemente de la edad de la persona?

Todas las personas –hombres y mujeres- de entre nueve y cuarenta y cinco años pueden vacunarse contra el VPH para protegerse contra las verrugas genitales o los diferentes tipos del VPH que pueden provocar cáncer.

Es aconsejable ponerla incluso antes de la primera regla de la joven o la primera relación sexual, eso no quiere decir nada pero es una orientación. En la primera relación sexual que se mantiene puede haber un con-

tagio pero también lo puede haber en la penúltima, tengas los años que tengas.

Cada vez hay más población femenina vacunada, pero hay otro gran porcentaje que no han sido vacunadas aún y también son candidatas a poder ser contaminadas. Existe una preocupación por la mujer porque es la primera que padece el cáncer de cuello uterino

que genera mucha patología y mucha mortalidad (Cada año se detectan en España 2.500 casos de cáncer de cérvix o cuello de útero). Lo que no tenemos en cuenta es que realmente la causa de contaminación es siempre el hombre, él es el agente generador de la transmisión del virus de papiloma humano, pero nunca se ha hablado de vacunar al varón ni existe un catálogo de

vacunación que se le exija.

Debería haber una conciencia social y una conciencia de la Sanidad Pública que piense también en la causa de esta patología y ser consciente que es el varón el vehículo transmisor del virus. A pesar de esta afirmación no se le ha puesto a él en el foco de la vacunación. Sin duda, la sociedad tiene que responder a esta situación.





DELITOS CONTRA EL MEDIO AMBIENTE

POR ISAAC PALOMARES

Abogado penalista, periodista y director del programa radiofónico Cruce de Caminos

Los delitos contra los recursos naturales y el medio ambiente vienen regulados en los arts. 325 y ss. del Código Penal.

Es importante destacar en que consiste este tipo delictual a fin de que todos los conozcamos de forma sencilla y precisa sin necesidad de ser un estudioso del Derecho.

En el art. 325 se establece la conducta básica y quizás por ello la más típica y la que mas tiene lugar en nuestro país. Básicamente se refiere a las acciones de provocar o realizar emisiones a la atmosfera de forma directa o indirecta, vertidos, radiaciones, extracciones o excavaciones, aterramientos, ruidos, vibraciones, depósitos. Dichas acciones tendrán lugar en la atmosfera, en el suelo, subsuelo, aguas terrestres, subterráneas o marítimas, incluido alta mar.

Dichas acciones deben provocar o puedan causar daños sustanciales en la calidad del aire, suelo, de las aguas, animales o plantas.

Esta conducta típica suele ser la más común, como decía anteriormente, y en muchas ocasiones queda impune por no poder probar la procedencia de estas, y en ocasiones si se prueba se suele pagar una multa y con ello ya se elude la responsabilidad penal directa tanto de la empresa como del administrador de esta, o de su Consejo de Administración.

Las anteriores conductas se castigan con penas de prisión de seis meses a dos años, limite

habitual para ingresar en prisión, una multa de diez a catorce meses e inhabilitación especial para profesión u oficio.

Si las anteriores conductas, por sí mismas o juntamente con otras, pudieran perjudicar gravemente el equilibrio de los sistemas naturales, se impondrá una pena de prisión de dos a cinco años, multa de ocho a veinticuatro meses e inhabilitación especial para profesión u oficio por tiempo de uno a tres años. En este tramo ya el responsable puede ingresar en prisión, aunque en ocasiones se llega a un acuerdo con el Ministerio Fiscal para que se imponga una pena inferior, compensándola con una multa dineraria.

El siguiente párrafo del mismo artículo, a mi modo de ver es una auténtica perogrullada por parte del legislador, puesto que dice que “Si se hubiera creado un riesgo de grave perjuicio para la salud de las personas, se impondrá la pena de prisión en su mitad superior, pudiéndose llegar hasta la superior en grado.” A mi entender, cualquier vertido o emisión de los citados anteriormente siempre van a poner en riesgo de una forma directa o indirecta la salud de las personas, puesto que se va a contaminar el aire, al agua, o los alimentos que toman los animales y que a posteriori son asimilados por el ser humano.

En el Artículo 326, se establece que las penas del 325 se impondrán a los que recojan, transporte, transformen, eliminen o aprovechen residuos, o no controlen tales actividades, de forma que generen o puedan generar daños sustanciales, en aguas, medio ambiente, plantas, animales, o el ser humano pudiendo llegar a provocarle a estas lesiones graves o incluso la muerte.

EL ARTÍCULO 327 es el tipo agravado de los anteriores, puesto que establece que se aplicara la pena superior en grado cuando los delitos se cometan concurriendo una serie de circunstancias:

- Que la industria o actividad funcione clandestinamente, sin haber obtenido la preceptiva autorización o aprobación administrativa de sus instalaciones.
- Que se hayan desobedecido las órdenes expresas de la autoridad administrativa de corrección o suspensión de las actividades tipificadas en el artículo anterior.
- Que se haya falseado u ocultado información sobre los aspectos ambientales de la misma.
- Que se haya obstaculizado la actividad inspectora de la Administración.
- Que se haya producido un riesgo de deterioro irreversible o catastrófico.
- Que se produzca una extracción ilegal de aguas en período de restricciones.

A tenor de todo lo reflejado en este art. 327 podemos observar su conexión con el Derecho Administrativo, que es el que tradicionalmente venia regulando este tipo de actuaciones, hasta que por fin nuestra sociedad se ha ido concienciando poco a poco de la gravedad de todo este tipo de actuaciones contra lo más básico que tenemos en nuestro planeta, la vida...

CONTINUARÁ...

En el siguiente artículo explicaremos con detalle la incidencia de este tipo de actuaciones cuando en su comisión interviene una persona jurídica, motivo este por el que se debe implantar en todas las personas jurídicas un sistema de cumplimiento normativo que sirva para prevenir todo este tipo de actuaciones en el ámbito empresarial, producido por cualquiera de sus integrantes, responsables, administradores, consejo de administración o sus trabajadores, siempre en provecho de la persona jurídica.

LAS ROZAS | INFRAESTRUCTURAS

LAS ROZAS APRUEBA LA CONSTRUCCIÓN DE UN NUEVO PASO INFERIOR BAJO LA A-6

El Pleno del Ayuntamiento de Las Rozas ha aprobado el primer trámite para el túnel bajo la A-6, que conectará el centro del municipio con la zona residencial de La Marazuela, un asunto de especial importancia para el municipio y que cuenta con los votos a favor de todos los concejales del Pleno.

Estas mejoras en las infraestructuras supone el primer paso para la construcción de un nuevo paso inferior bajo la A-6, punto caliente que durante años es señalado por el tráfico generado en la zona, con el sobrenombre de “la ratonera de la A-6”, cómo la han apodado los propios vecinos.

Sin duda una buena noticia para los 95.000 habitantes de la localidad; un municipio que ha ido creciendo exponencialmente y generando a su vez un aumento en el volumen de tráfico. Las Rozas es el segundo municipio con más congestión de tráfico de la Comunidad de Madrid - detrás de la capital madrileña - y el octavo de toda España, según un estudio mundial realizado en 2018 por la consultora estadounidense Inrix, especialista en medir los datos del tráfico. En 2017 los datos aún fueron más impactantes y es que cada roceño perdió ese año una media de 22 horas (casi un día) atascado, sobre todo en las vías de acceso al municipio.

MAJADAHONDA | ECONOMÍA

EL AYUNTAMIENTO CEDE A LA GUARDIA CIVIL UN SOLAR PARA UN NUEVO CUARTEL

El Pleno de la Corporación Municipal de Majadahonda ha aprobado la cesión al Ministerio del Interior de una parcela en el Valle de la Oliva para la construcción de un nuevo acuartelamiento, adecuado al número de efectivos que el Cuerpo tiene desplazado en Majadahonda.

Esta parcela cuenta con 10.087 metros cuadrados, de los cuales 8.576 serán para máxima edificación.

La cesión es gratuita y recoge que la construcción de Puesto Principal deberá hacerse en un plazo máximo de cinco años, debiendo mantenerse su destino durante los treinta años siguientes.

El cuartel albergará la compañía de Majadahonda, la Plana Mayor de dicha Compañía, el Puesto Principal y la patrulla del Seprona Majadahonda.

También se ha hecho efectiva la cesión para un centro religioso. El Pleno firma la cesión de suelo para la construcción de nuevo templo religioso en Majadahonda. La parcela destinada a tal fin está en Roza Martín y tiene una edificabilidad máxima de 3.252 metros cuadrados.



BOADILLA DEL MONTE | MEDIOAMBIENTE

ACTIVIDADES EN EL AULA MEDIOAMBIENTAL DE BOADILLA

El Aula Medioambiental de Boadilla ofrece este segundo trimestre talleres, rutas interpretativas, conferencias, observación astronómica, actividades de voluntariado y juegos para los más pequeños.

RUTAS INTERPRETATIVAS

19 de mayo y 23 de junio:

Una ruta interpretativa por el bosque del Santander.

25 de mayo y 29 de junio

Ruta por los jardines y huertas del palacio del Infante Don Luis. Actividad gratuita y de libre asistencia.

1 de junio:

Ruta para conocer los árboles singulares de Boadilla del Monte.

TALLERES

18 de mayo:

Taller de Horticultura: mantenimiento, plagas y enfermedades.

2 de junio

Taller de Compostaje para aprender a aprovechar al máximo los restos vegetales y residuos domésticos.

21 de junio

Día Mundial de la Lucha contra la Desertización y la Sequía; taller de Eficiencia hídrica, para mejorar el riego en terraza o jardín.

CONFERENCIAS

10 de mayo:

“La alergia, una pandemia del siglo XXI”, a cargo de Mayte Villalba, catedrática de Bioquímica y Biología Molecular.

OTRAS ACTIVIDADES

26 de abril

Observación astronómica nocturna

9 de junio:

Coincidiendo con el Día Mundial del Medio Ambiente: “Los animales del monte están escondidos, ¿seremos capaces de encontrarlos?”.

POZUELO DE ALARCÓN | CULTURA

RECTA FINAL DE LA TEMPORADA EN EL MIRA TEATRO DE POZUELO

MIRA Teatro cerró abril con uno de los grandes hitos del teatro español. Nada menos que Lola Herrera interpretando el papel de su vida en 'Cinco horas con Mario', de Miguel Delibes. Ahora, en su tramo final, el MIRA Teatro de Pozuelo de Alarcón trae a Tricicle, el hilarante grupo que ofrecerá dos funciones de su espectáculo Hits, original acrónimo de humor inteligente.

El día dieciocho de mayo Pozuelo acoge al género chico con Agua, azucarillos y aguardiente, del maestro Federico Chueca. Y las últimas fechas de la programación de la temporada, como es ya habitual, para el ciclo Teatro en escena, con un aforo reducido situado en las propias tablas del escenario y con encuentro con los actores al término de la representación. Las tres propuestas para este cierre de temporada son Emilia, una producción de Teatro del Barrio sobre Emilia Pardo Bazán, galardonada con el Premio Max 2018 a la mejor actriz (día 24); Espacio disponible, a cargo de Perifalfo Teatro (día 25) y por último Las princesas del pacífico que cerrará la temporada el 26 de mayo.



NOROESTE | EDUCACIÓN

NUEVOS CENTROS DE EDUCACIÓN Y AULAS DE EXCELENCIA EN BOADILLA, POZUELO, MAJADAHONDA Y LAS ROZAS PARA EL CURSO 2019/20

La Comunidad de Madrid pondrá en marcha el próximo curso escolar 13 centros educativos públicos y ampliaciones en otros 44. Esto supone un total de 8.618 nuevas plazas escolares públicas en la región, lo que supone un aumento del 11 % con respecto al pasado curso. Los municipios del noroeste, contarán con un nuevo instituto de secundaria en Boadilla, Aulas de excelencia en Las Rozas y Majadahonda, y la ampliación a CEIPSO en el Colegio Los Ángeles de Pozuelo.

NOROESTE | SERVICIOS

AUMENTE LA FRECUENCIA Y EL NÚMERO DE LÍNEAS DE AUTOBÚS INTERURBANO EN EL NOROESTE

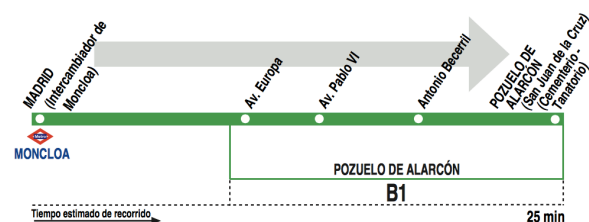
A lo largo del mes de abril los vecinos de Pozuelo, Las Rozas, El Plantío y Brunete han visto reforzado y reordenado el servicio de una decena de líneas de autobuses urbanos e interurbanos, unos cambios realizados por la Comunidad de Madrid a través del Consorcio Regional de Transportes (CRTM).

En el caso de Pozuelo de Alarcón, los vecinos estrenarán el nuevo servicio lanzadera de la línea 657 Madrid (Moncloa)-Pozuelo (Montecarlo). Esta actuación permitirá tener un servicio directo entre Moncloa y el Barrio de San Roque o de Nuevo Pozuelo, con 12 expediciones en cada sentido. Asimismo, se ha incluido una nueva línea 659, Madrid (Moncloa) – Universidad Francisco de Vitoria – El Plantío que tendrá su primera parada en el acceso a la Universidad Francisco de Vitoria, finalizando en El Plantío.

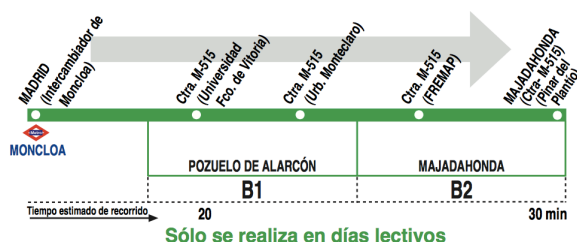
En Las Rozas, se sigue completando la reorganización del transporte público consensuada con el Ayuntamiento de la localidad. A partir del 26 de abril la línea interurbana 622 (Madrid-Las Rozas-Las Matas) comenzó a prestar servicio nocturno los viernes, sábados y víspera de festivos. También se incrementa el servicio de la 628 (Madrid- Parque empresarial-El Cantizal) con nuevas expediciones que reducirán la frecuencia de paso de 20 a 15 minutos.

En Brunete los vecinos de la Urbanización Los Rosales contarán con un nuevo servicio de la 580 (Majadahonda-Brunete), que llevará tres expediciones de ida y tres de vuelta de esta línea interurbana hasta sus viviendas.

657A Madrid (Moncloa) - Pozuelo (San Juan de la Cruz)



659 Madrid (Moncloa) - Univ. Francisco de Vitoria - El Pinar del Plantío



DISEÑO, INSTALACIÓN Y MANTENIMIENTO DE PARQUES Y JARDINES

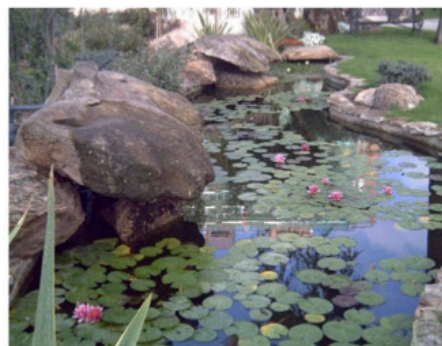
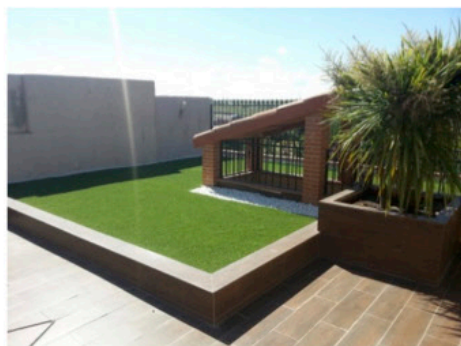


Contamos entre nuestro personal con los mejores paisajistas, que desde el primer contacto asesoran a nuestros clientes sobre las diversas opciones en diseño y construcción que mejor se ajustan a sus jardines.

Nuestra experiencia y calidad de nuestros servicios, nos hacen ser líderes indiscutibles prácticamente en todo lo relacionado con el mundo de las plantas, árboles y todo el medio forestal.

REFORMAS DE ALTO STANDING

La empresa BRANCO BAJALICA S.L.U., además de todos los servicios relacionados con la jardinería, le ofrece, gracias a su excepcional y profesional trayectoria, cualquier servicio relacionado con cualquier proyecto de obra civil, por complejo que sea.



VENTA DE LEÑA, CARBÓN, ASTILLAS, PIÑAS, PELLETS, SARMIENTOS



Si buscas leña, carbón u otro combustible para encender el fuego, en Branco Bajalica realizamos el envío a domicilio de estos materiales en todo el municipio de Alpedrete, Sierra de Madrid.

La leña de encina es sumamente dura, con una gran duración y consistencia bajo el fuego. Es perfecta para barbacoas y restaurantes debido a que dejan excelentes brasas. Tienen la capacidad de permanecer encendidas durante mucho tiempo, transmitiendo un exquisito sabor a tus comidas. Esta leña desprende mucho calor y tiene una combustión muy prolongada.

Puede venir a recoger la leña de encina en nuestras instalaciones en Alpedrete. Contamos con una báscula homologada en la que pueden realizar los pesajes y llevarse tanto kilos como desee.

**Calle Puerta de Abajo, 43 Nave-5, Polígono Industrial
28430 Alpedrete (Madrid)**

Pedidos por teléfono: 679 209 317



ADIÓS A UNA SILENCIOSA AMIGA, PERO SIEMPRE ATENTA CONFIDENTE

A PROPÓSITO DE CHISPA, una gata muy humana.

POR RAFAEL CORDERO
Periodista y Doctor en Periodismo

Me invitan, amablemente, desde esta flamante revista, a hacer una semblanza de ti, Chispita. De nuestros 17 años compartidos, casi día a día. Y conforme me pongo a la tarea, una y otra vez, me doy cuenta de que podría escribirse no uno, sino muchos y diferentes comentarios en forma y estilo diferentes. Y ninguno me parece digno de ti. De lo que tú fuiste en mi vida, a partir de un caluroso mediodía de julio del año 2002. Cuando, con tan solo unas horas de vida, tu recién iniciado camino estaba a punto de extinguirse, condenada de antemano, abandonada al implacable sol de julio, en el inmediato jardín trasero de casa y al albur de la acción de los depredadores, que en forma de sendas urracas, te ceñían ya un cerco de muerte. Pero tú, con esas ganas de vivir que mantuviste toda tu vida, te revolvías valientemente, contra aquel adverso destino que te tenía reservado el azar y con toda la fuerza vital que te permitía tu pequeño cuerpecito de apenas diez centímetros de largo que cabía, holgadamente, en la palma de una mano y de los que – no te molestes-, destacaban ya tus ya grandes y atentas orejillas; te negabas a aceptar tan cruel desenlace. Con más de cuarenta grados, bien entrado el mediodía, oíamos desde casa, tus llamadas desesperadas de auxilio. Mejor dicho, no podíamos dejar de oírlas, después de varias horas a lo largo de la mañana y ya bien entrado el mediodía. Apenas a unos metros de nosotros, donde se estaba desarrollando esta pequeña tragedia que parecía no importarle a nadie. Nunca supimos como llegaste hasta allí. Ni quien te puso. Ni por qué motivo, tu madre se separó de ti. Eso forma parte ya de tu leyenda. De nuestra íntima y personal mitología que fuiste tejiendo, ladinamente, en lo más profundo de nuestro ser, en los años siguientes. Miré a mi hermana y en sus ojos vi el mismo y decidido deseo que se estaba abriendo en mí. No podía dejar morir a aquel animal del que aún no conocía más que sus cada vez más acuciantes maullidos de llamada. Su genuino e instintivo afán de sobrevivir que se abría con toda su sincera ingenuidad a los cuatro vientos...

Me asome a la ventana. Vi un cuerpecillo gris y blanco. Apenas una bolita de pelo, dando pequeñas vueltas en círculo con sus ojillos aún cerrados y ciegos. Me pareció tan injusto. No tenía ni una sola posibilidad, si alguien no hacía algo. Y no parecía haber nadie más a mano. No lo pensé más, atravesé la ventana de mi cuarto de un salto hasta el ya reseco suelo del jardín y apenas en tres zancadas me planté sobre ella, casi inmóvil, aterrorizado de que mi preterido gesto, llegara ya demasiado tarde. Contemplé los pequeños surquillos que en la arena había dejado sus zarpitas, en su afán por salir de aquella trampa mortal. Me agaché y la tomé entre mis manos. Estaba viva. Menos mal. Era preciosa sobre una base de pelo blanco, que como guantes y botines, se prolongaban hasta la base de sus extremidades. Le cubría un manto gris claro con una cabecita en la que además de sus ojitos cerrados y sus prominentes orejillas, destacaba una naricilla deliciosa. La coloqué cuidadosamente sobre la palma de mi mano izquierda y me acerqué hasta la ventana de mi cuarto, donde mi hermana esperaba con preocupada expectación. Su exclamación de asombro y cariño, me indicaron que aquel

pequeño ser, había ya colmado todas sus expectativas, al primer golpe de vista. Complacido, la deposité con toda delicadeza, en sus amorosas manos. Lo demás ya es historia. En los siguientes días, semanas, todos, incluido mi padre, reacio en un principio, al recién llegado, competimos en desvelos y atenciones, de día y de noche, siguiendo las expertas instrucciones de la enfermera en casa que le había habilitado un cálido lecho de algodones, en el interior de una caja de zapatos vacía y que cada tres horas, ponía con la mayor delicadeza en la boca de aquel pequeño misterio de la vida, el indispensable alimento, para atender sus ávidas demandas de vida. Para ello se servía al principio de una jeringuilla y cuando ya pasaron unas semanas y nuestra pequeña criatura adoptada iba ganando peso y tamaño, pasó a darle un biberón con leche de vaca que ella sostenía graciosamente, con sus manitas y engullía a buen ritmo con natural glotonería. Sus ojillos, entonces de un azul claro irresistible, se abrieron a la luz del mundo y a las primeras impresiones de la que había de ser su familia, su inmediato universo, apenas unos días después, quizás una semana, de su feliz rescate, cual nuevo Moisés, encontrada entre los juncos de aquel Nilo imaginario; más bien hierbas en trance de sequía del jardín de casa. Aquel jardín se convertiría, además de las distintas estancias de nuestra casa, en objeto de su inagotable curiosidad infantil y terreno de juegos y experiencias, durante los próximos meses y los primeros años de su luminosa y limpia existencia gatuna.

Con los años fue silenciosa pero siempre atenta confidente, amiga, hija y hasta un mucho, madre protectora de su reducida camada humana. Fiel compañera de innumerables noches en vela ante el ordenador, con lluvia o sol. Con amor o dolor. Con frío o calor, siguiendo muy de cerca, a mi lado, mis lentos pero constantes progresos en la redacción de mi tesis doctoral. Con esa forma tan especial y delicada que ella tenía de recoger, casi filosóficamente sus manos, bajo su pechuguilla blanca. Disfrutando con su fino oído del jazz o la música clásica con expresión de experta. Hasta altas horas de la madrugada. Cuando el sueño ya la vencía, como a mí. Pero permanecía echada sobre la cama, sobre un costado, como un perrillo fiel, obstinadamente a mi lado. Siempre digo, menos en broma de lo que pudiera parecer, que ella con su silenciosa presencia, comprensión y afecto, es también autora de mi trabajo doctoral que se prolongó, en resumidas cuentas, durante siete intensos y duros años. Casi la mitad de su apacible existencia. Si pienso en los días finales, previos a su muerte, los ojos inevitablemente, se me nublan de lágrimas. Solo diré que este fue, como toda su vida. Luminosa, sencilla, inagotablemente curiosa y paciente, cariñosa y fiel, más allá de nuestro torpes entendimientos y hasta, adorablemente, amiga de mis amigas, sabedora de una certeza que yo mismo ignoraba y que pude comprobar con el tiempo. La noche anterior a su partida, vino a despedirse a mi cama, y se apretó en un postrero y largo abrazo contra mi pecho. Después se retiró discretamente. Ambos intuíamos que se acercaba el final. Y es que Chispa que debía su modesto nombre al siempre atinado juicio de mí ya fallecido padre que tanto la quiso; sabía mejor que yo, y que nadie, quien reina aún, verdaderamente, en el fondo de mi corazón.



Patrocinado por Branco Bajalica

DE LA **R** **EL RINCON** **odríguez**
Café Teatro



**Espectáculos de Jueves a Domingo
También para grupos de Lunes a Miercoles.**

ZARZUELA

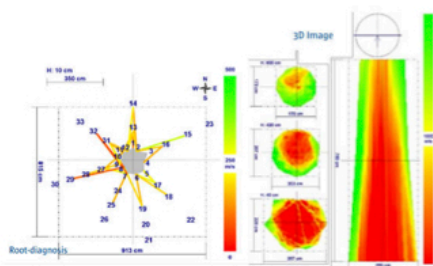
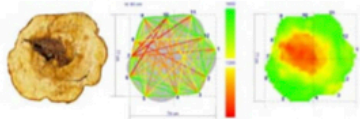
GRAN ELENCO ARTÍSTICO
ENCABEZADO POR
MARÍA RODRÍGUEZ



**PREMIO ANTENA DE ORO,
CULTURA 2018
"EL RINCÓN DE LA RODRÍGUEZ"
Federación RTV**



FOTOS: Tomografía sónica de un tronco para ver el estado estructural del árbol



ESTUDIOS, INFORMES Y TALA DE TODO TIPO DE ÁRBOLES

La empresa BRANCO BAJALICA está comprometida firmemente con el medio ambiente y considera que los árboles son un importante beneficio para nuestro entorno, pero también debemos ser conscientes de que hay un alto número de probabilidades de que un árbol en mal estado o en una ubicación comprometida, pueda determinar un riesgo, por caída o rotura de ramas y producir daños importantes.

En BRANCO BAJALICA trabajan los mejores profesionales al servicio del arbolado, técnicos especializados en mejora del arbolado y detección de riesgos, así como excelentes profesionales de la poda y la tala que cuentan con la última tecnología y maquinaria para sus trabajos.

Antes de realizar cualquier tipo de tala, analizamos cuidadosamente el tipo y las consecuencias que han podido causar la enfermedad de cada árbol. Si se detecta la enfermedad a tiempo, es posible que con ciertos cuidados, podamos recuperar el árbol. Solo cuando no queda más remedio, procederemos a la tala del árbol enfermo o por causas justificadas.

Las talas son controladas e incluyen la retirada de residuos vegetales con su transporte a un punto limpio. Gestionamos licencias, cortes de tráfico y tramitación de permisos en organismos oficiales.

SANIDAD Y ENDOTERAPIA ARBÓREA

Ofrecemos la más alta y amplia gama de tratamientos fitosanitarios, siempre priorizando la ecología y la seguridad para las personas y animales, en los que poseemos la más amplia experiencia, de echo, somos docentes formadores de otras empresas.

ENDOTERAPIA Arbórea: Sistema con las máximas garantías y en el que somos pioneros y disponemos de una gran experiencia.

ENDOTERAPIA Arbórea:



Antes de tratamiento



Después de tratamiento