

# ELI

DEFENSA DEL MEDIO AMBIENTE  
B R A N C O B A J A L I C A



REPORTAJE

**“ESA FLOR MÁGICA  
DEBE DE VIVIR EN UN  
SITIO MÁGICO”**



ENTREVISTA

**JAVIER ÚBEDA, OCHO AÑOS AL FRENTE DE  
LA CONCEJALÍA DE MEDIOAMBIENTE**



REPORTAJE

**¿CÓMO PODEMOS OPTIMI-  
ZAR AL MÁXIMO EL GASTO  
DE AGUA?**



ENTREVISTA

**LA PROMOCIÓN DE LA SALUD  
COMO VALOR CORPORATIVO DE  
LA EMPRESA**



ENTREVISTA

**EN PRIMAVERA,  
LA FLOR**





Trabajos en arbolado singular en los Jardines de Aranjuez situados junto al río Tago y el Palacio Real, en la Comunidad de Madrid. Estos jardines están al cuidado del Patrimonio Nacional.

Plátano de los Mellizos (64m de altura)

## PROFESIONALES DE LOS ÁRBOLES

**BRANCO BAJALICA S.L.U.** cuenta con el mejor equipo de profesionales y herramientas para llevar a cabo cualquier tipo de podas y talas en altura. Nuestra dilatada experiencia nos hace ser **LÍDERES INDISCUTIBLES** en nuestro sector y con la mayor garantía de éxito avalada por nuestra gran cartera de clientes.

Nuestra oferta de servicios es la más amplia del mercado, puede contar con nosotros para:

- **PODA, TALA, SANEADO Y REGENERACIÓN DE TODO TIPO DE ÁRBOLES Y SETOS.**
- **DESTOCONADO Y REBAJE DE TOCONES DE LOS ÁRBOLES TALADOS**
- **DISEÑO, DECORACIÓN E ILUMINACIÓN DE GRANDES ÁRBOLES Y JARDINES.**
- **LIMPIEZA, DESBROCE Y CERRAMIENTO DE FINCAS Y PARCELAS.**
- **INSTALACIÓN Y MANTENIMIENTO DE PLANTACIONES DE ARBOLADO Y JARDINES, CESPED Y SISTEMAS DE RIEGO QUE ECONOMIZAN EL CONSUMO DE AGUA.**
- **SANIDAD ARBOREA: INFORMES SANITARIOS, DIAGNÓSTICO DE PLAGAS Y ENFERMEDADES, TRATAMIENTOS FITOSANITARIOS CON ENDOTERAPIA ARBOREA Y FUMIGACIONES.**
- **INVENTARIOS, PLANES DE MEJORA DE ARBOLADO Y ESTUDIOS DE RIESGO.**
- **OTROS SERVICIOS PARA COMUNIDADES COMO: MANTENIMIENTO, LIMPIEZA, SEGURIDAD Y CONSERJERÍA.**
- **VENTA DE LEÑA, ASTILLAS, PIÑAS, CARBÓN**

**DONDE OTROS NO LLEGAN, NOSOTROS LLEGAMOS**

**Presupuesto sin compromiso**  
**Disponemos de un Servicio de Urgencias 24 horas**

# Sumario

4

EDITORIAL

6

NOTICIAS BRANCO

8

MEDIOAMBIENTE

15

VIVEROS

24

NOTICIAS

26

MEDICINA

30

JARDINERÍA

33

LEGISLACIÓN

## Equipo

### EDITA

BRANCO BAJALICA S.L  
C/ Puerta de Abajo nº 43,  
nave 5 – 28430 – Polígono industrial de Alpedrete.  
Madrid  
bajalica@bajalica.es

### DIRECTOR

Branco Bajalica

### EDITORA

Kenia Ortega Rodríguez

### DISEÑO Y MAQUETACIÓN

Sara Ramos López

### COLABORADORES

Isaac Palomares  
Javier Fernández Vázquez

### DEPÓSITO LEGAL

M-9936-2019

Cualquier forma de reproducción, distribución, comunicación pública o transformación de esta obra puede ser realizada con la autorización de sus titulares, salvo excepción prevista por la ley. Dirígase a CEDRO (Centro español de Derechos Reprográficos [www.cedro.org](http://www.cedro.org)) si necesita fotocopiar o escanear algún fragmento de esta obra.



## BIENVENIDOS A ELI, DEFENSA DEL MEDIO AMBIENTE

POR BRANCO BAJALICA

Consejero delegado del Grupo Bajalica y Director de la revista ELI, DEFENSA DEL MEDIOAMBIENTE

**B**ranco Bajalica lleva más de tres décadas trabajando en la protección de arbolado.

**Es un conocido experto en jardinería, podas y tala de árboles pero, ¿cómo un empresario de su trayectoria profesional se decide a hacer una revista con temática medioambiental y social?**

Soy un grandísimo amante de la naturaleza, mi trayectoria ha sido la de amar y cuidar del medioambiente y toda vegetación y, por esa razón, he considerado que todo lo que sea divulgar el medioambiente es importante. Me he arriesgado a impulsar esta revista que espero que sea de sumo interés para todos.

Hace años que tengo este proyecto en mente debido a muchos motivos, como por ejemplo la protección de zonas

verdes, ya que me preocupan los árboles. No me gusta lo que se está haciendo con ellos, hay que pensarlos como los seres vivos que son; se nos olvida que llegaron al planeta antes que nosotros, los humanos, por eso hay que respetarlos y tratarlos con mucho cariño y mucho conocimiento.

Necesitamos aprender bastante sobre el medioambiente, necesitamos cuidarlo y mimarlo más que nunca. Nos da puro oxígeno, captando todo CO<sub>2</sub>. También opino que la gente está desinformada, partiendo de la base de que la naturaleza, como ser vivo que es, también sufre.

Además, mi dedicación por mi trabajo es tal que sufro cuando veo que se queman nuestros bosques. No nos estamos dando cuenta de que se quema nuestra vida, se quema el planeta, destruimos el medioambiente y

se genera un problema de contaminación. Por eso creo que con este nuevo proyecto, que es la revista ELI, se puede dar un paso adelante en la divulgación y concienciación del cuidado medioambiental.

En relación a todo esto, queremos también acercarnos a los más jóvenes con esta revista. Que llegue de forma gratuita a los colegios y empezar a trabajar con los más pequeños ya que ellos son los herederos del planeta. Yo vengo de un país en el que desde niños disponemos de un espacio de jardín donde aprender a cuidar los rosales, los arbustos, la vegetación en general. Por eso creo que es una práctica que hay que inculcar desde pequeños: aprender a cuidar las zonas verdes porque si no hay educación y cariño hacia las plantas y los árboles, estaremos educando mal en valores medioambientales.

### EL PRÍNCIPE DE LOS ÁRBOLES

***“En una entrevista, hace ya bastante tiempo, aproximadamente veinte años, unos periodistas me pusieron este pseudónimo cariñoso. Seguramente notaron un cariño muy especial hacia mi trabajo, dedicación y entrega a los árboles y a la vegetación”***





# Catering para empresas y fiestas privadas

Bodas, Comuniones, Cumpleaños  
Servicio de catering con o sin camarero



C/ Estaño, 54 | 28510 Campo Real (Madrid)

Telf.: 608 702 101 - 646 659 337 | [catering@ffgcatering.com](mailto:catering@ffgcatering.com)



## EDUCAR EN VALORES MEDIOAMBIENTALES

Una idea que he desarrollado y llevado a la práctica en varios ayuntamientos y urbanizaciones es regalar árboles para impulsar acciones que aquí en España no suelen hacerse. Este es el concepto que he querido trasladar y me he comprometido con cada ayuntamiento donde estamos trabajando para regalar ejemplares de distintos árboles -dependiendo qué tipo le conviene a cada zona según un estudio previo-.

Branco Bajalica S.L ha editado también unos libritos con unos rotuladores que regalamos a cada niño para que en su tiempo libre, en sus casas, puedan colorear los árboles y acercar la naturaleza de una forma divertida. Con este libro hemos incluido un paquete pequeño con veinte semillas de Pino Piñonero. Los niños pueden así llevárselo a su casa y animar a sus padres a plantar con ellos en maceta.

Se pretende que cuando ellos crezcan y tengan treinta o cuarenta años, sigan teniendo el mismo árbol que plantaron y que estos alcancen siete e incluso diez metros de altura gracias a su cuidado. Esto, sin lugar a duda, es una riqueza.

Imagínese que este niño, de las veinte semillas que le entregamos solamente prosperan diez árboles, si lo multiplicamos por cada niño que le regalamos las semillas la suma de árboles es muchísima.

No debemos olvidar que estamos en una época difícil donde se cortan cada vez más árboles, donde se mueren cada vez más árboles y no se reponen. No se sustituyen a pesar de la necesidad de plantar sin cesar y repoblar, sobre todo, estos bosques quemados, bosques enfermos, zonas donde absolutamente no hay ningún árbol y se podría crear un bosque o un bosque. Madrid está contaminada cada día más y lo único que puede reducir esto son los árboles, por eso tenemos que trabajar todos para mantener un pulmón sano en la comunidad.





## **BRANCO BAJALICA S.L., PIONEROS EN EL SECTOR**

Para conocer el bosque y todos los medios hay que empezar desde abajo. Yo he empezado desde muy abajo cortando, podando y arreglando jardines. Ahora, mi grupo de trabajadores y yo nos hemos convertido en expertos en jardinería, podas, talas, desbroces así como el cuidado general de fincas o comunidades. La peculiaridad que nos diferencia respecto al resto es la utilización en la tala de árboles por medios acrobáticos mediante arnés y cuerdas, y en la poda ornamental.

Sin ir más lejos, el ex jefe de Patrimonio Nacional don Santiago Soria Carreras me encomendó – sabiendo mi profesionalidad - el arreglo y limpieza de árboles de más de cincuenta metros a los que subí yo mismo con la trepa por su difícil acceso en grúa .



# Javier Úbeda, ocho años al frente de la Concejalía de Medioambiente



El municipio madrileño de Boadilla del Monte tiene casi el mismo número de habitantes (52.000) que de pinos (50.000) y es que a tan solo quince kilómetros del área metropolitana de Madrid encontramos una importante masa boscosa de 800 hectáreas de extensión, que por su calidad medioambiental y paisajística está especialmente protegida. El tercer teniente de alcalde y concejal de Medioambiente y Servicios a la Ciudad, Javier Úbeda, es uno de los responsables del mantenimiento y conservación de este fabuloso patrimonio.

POR KENIA ORTEGA



**Javier Úbeda, tercer teniente de alcalde y concejal de Medioambiente y Servicios a la Ciudad ¿cómo llega al cargo?**

Llevo ocho años como concejal de Medioambiente. Llegué de la mano del alcalde, Antonio González Terol, que también es amigo, cuando en 2011 ganó la alcaldía en Boadilla tras el escándalo del ‘caso Gürtel’.

Desde el primer momento le pedí llevar la Concejalía de Medioambiente porque es un tema que a mí siempre me ha interesado. Además de esa me dio otras concejalías pero llevo estos ocho años defendiendo y trabajando por el medioambiente en Boadilla del Monte.

**¿Qué interés le despertaba el medioambiente?**

Mi familia, tanto por parte de mi madre como de mi padre, han sido agricultores y cazadores, por eso desde muy pequeño he tenido contacto con el campo y el medioambiente. Boadilla es un municipio con muchas zonas verdes, mucho monte- tanto protegido como privado- y muchos jardines. La gestión de todo ello me resultaba muy interesante.

**Como concejal de medioambiente ¿cuáles son las principales líneas a seguir en la mejora de este?**

Básicamente estas líneas se centran en conservar y mantener lo que ya tenemos, ya que disponemos de un patrimonio natural maravilloso. Es una verdadera joya. A solo 15 kilómetros de Madrid tenemos 800 hectáreas de monte público y 1.000 hectáreas de monte privado, más cinco millones de metros cuadrados de zonas verde en suelo urbano, que también es un reto mantenerlo y conservarlo.

En estos últimos años hemos plantado muchos árboles nuevos porque entendemos que aportan grandes beneficios y ayudan a la depuración del aire y a la reducción de la temperatura media por el frescor que producen, algo cada vez más necesario.

Había muchas zonas que carecían de arbolado y por eso se han hecho campañas de re-

cuperación de zonas verdes y de suelos degradados que tenían escombros: se han limpiado, se ha puesto tierra buena y se han plantado casi 4.000 árboles.

**¿Qué problemas medioambientales se ha encontrado en Boadilla cuando llegó al cargo?**

El principal problema que nos encontramos es que el monte de Boadilla -que está atravesado por dos carreteras, la M513 y la M516- no tenía apenas ninguna franja de seguridad de modo que cualquier accidente o cualquier colilla encendida podía generar un incendio en el monte. Para evitarlo, con permiso de la Comunidad de Madrid se hicieron franjas cortafuegos perimetrales a lo largo de todo el monte y se previó su mantenimiento, bien con máquinas o mediante el método natural del pastoreo. Desde 2012 tenemos un rebaño de ovejas que viene a finales de año y se queda hasta junio para desbrozar en las franjas perimetrales del monte. Lo que se está haciendo ahora en el centro de Madrid con 300 ovejas, nosotros llevamos haciéndolo siete años con un rebaño de 700 ovejas.

**Se han inaugurado recientemente huertos urbanos, ¿en qué consiste esta campaña?**

Es una propuesta de ocio distinta y muy integrada en Boadilla, que es una ciudad verde. Hay huertos urbanos en otros municipios, ubicados entre solares o entre edificios, pero esto no nos parecía lo mejor. Con esta idea y aprovechando unas antiguas huertas que había cerca del Aula Medioambiental, frente al palacio del Infante D. Luis, se ha recuperado ese espacio con unos huertos bastante funcionales, a 65 cm de altura para trabajarlos de pie y con un diseño y acabado acordes al entorno.

Los huertos, que han despertado mucho interés entre los vecinos, se asignarán por sorteo.

---

**El palacio del Infante D. Luis.** Edificio proyectado en 1764 por Ventura Rodríguez a petición del Infante D. Luis de Borbón. Se trata de un edificio de estilo neoclásico integrado en el entorno paisajístico, con una perspectiva inmejorable de su fachada desde el monte de Boadilla.

---

Es muy importante acercar el medioambiente a los ciudadanos; Boadilla es un municipio muy heterogéneo, con un casco antiguo con gente de toda la vida que sí eran agricultores y trabajaban estas tierras a los que se han ido sumando personas de fuera con otro concepto residencial pero el interés se ha visto en todos los ámbitos.

**Además lleváis a cabo una acción por la cual cada vez que nace un niño se planta un árbol...**

Sí, llevamos varios años haciéndolo. Todos los padres de un bebé nacido el año anterior pueden solicitar plantar un árbol que llevará una plaquita con el nombre del niño y la fecha de nacimiento.

De este modo, con esta iniciativa hemos repoblado de arbolado varios entornos degradados a la vez que damos la oportunidad a esas familias de tener un bonito recuerdo del nacimiento de sus hijos.

**Prácticamente todo Madrid tiene un problema con las orugas, ¿cuál es el plan de choque contra las orugas?**

Las altas temperaturas de este invierno, sin heladas que hubieran matado a las orugas, y un sistema menos efectivo de fumigación han sido los responsables de este problema. Se han generado demasiado pronto muchas bolsas de orugas y no hemos tenido tiempo de retirarlas todas a mano como hemos hecho otros años.

Ahora vamos a instalar cajas nido para murciélagos y aves para que aniden y en verano, cuando salga la mariposa de esa oruga, puedan comerse el mayor número de ellas y evitar que luego pongan huevos en los árboles. También se van a poner trampas de feromonas en los pinos y grandes extensiones para que los machos acudan.

A largo plazo estamos probando una técnica llamada endoterapia que consiste en inyectar en el propio árbol el producto que mata a la oruga; lo hemos probado ya en parques infantiles sobre





todo por el riesgo que provoca y ha funcionado bastante bien, pero con un volumen de casi 20.000 pinos en el municipio plantearse la inyección árbol a árbol hace que tenga un coste ele-

---

**El monte de Boadilla y las encinas.** Se trata de una importante masa boscosa de 800 hectáreas de extensión que por su calidad medioambiental y paisajística está especialmente protegido. Al igual que otros bosques de nuestra región el monte de Boadilla es un excelente ejemplo de bosque Mediterráneo, con un relieve alomado y una vegetación adehesada donde predomina la encina.

---

vadísimo. Tendremos que seleccionar qué zonas son las más sensibles para aplicar esta terapia y seguir con el vacilo.

### ¿Qué se hace para preservar el pino?

Tenemos demasiados pinos, se hizo un censo de arbolado urbano y hay más de 50.000 ejemplares de distintas variedades. El mantenimiento que se hace del pino básicamente es podar cada cuatro o cinco años aunque este árbol tiene una poda natural que lo que hace es ir secando las ramas bajas a medida que va creciendo; hay que retirar esas ramas antes de que lleguen a secarse del todo y así evitar también caídas y problemas con el árbol.

También están los tratamientos que se hacen contra la oruga procesionaria, que no deja de ser un insecto que se come la hoja de los pinos y que ha dejado de ser solo un problema de los árboles para convertirse en un problema de salud pública por el riesgo y la peligrosidad que esas orugas



Jardines del Palacio del  
Infante Don Luis





tiene en contacto con niños pequeños o con mascotas.

Se están terminando también las huertas del palacio del Infante Don Luis en aras de recuperar la biodiversidad.

En las cuatro hectáreas de huertas que existen en el palacio del Infante Don Luis se han recuperado las únicas huertas dentro de un recinto palaciego que hay en toda España. En otros países como Italia o Francia ya las hay pero estas son las primeras en España. La paisajista Lucia Serredi ha hecho un grandísimo trabajo y hemos podido recuperar incluso especies y plantas del siglo XVI, gracias a la clonación, con el apoyo de la Comunidad de Madrid.

Planeamos que haya gran variedad de frutas, incluso enanos que son los que se utilizaban en la época para permitir ver la grandeza de esos

huertos, además de hortalizas, cereales, leguminosas, plantas medicinales, aromáticas, etc.

Pretendemos que el visitante que se acerque al Palacio pueda, de una manera muy didáctica y fácil, ver de dónde vienen el maíz o la cebada, entender los distintos cultivos y también que los niños, sobre todo, vean cómo es la planta de distintos productos alimenticios, cómo se cultivan y cómo se producen.

El proyecto, basado en el único plano que se conserva, de 1860, contempla huertas de 32 cuadrículas y paseos con pérgolas y parras que van a ir cubriéndolas. En total, más de 600 metros de pérgola que darán sombra para poder pasear en verano. Se recuperan unos 40.000 metros cuadrados de huertos para disfrute de los vecinos y visitantes que quieran pasear y conocer el patrimonio histórico.



*Centro Hípico*

# El Cerrillo

[www.centrohipicoelcerrillo.es](http://www.centrohipicoelcerrillo.es)



*Si tu caballo es un miembro más de la familia  
este es tu centro.*

**TLF.: 645 128 978  
(LAURA)**





## Bodega Ecológica Luis Saavedra

Se organizan visitas a bodega - Envío gratuito a domicilio.  
Tel.: 91 689 34 00 - 629 124 729 - Cenicientos (Madrid)

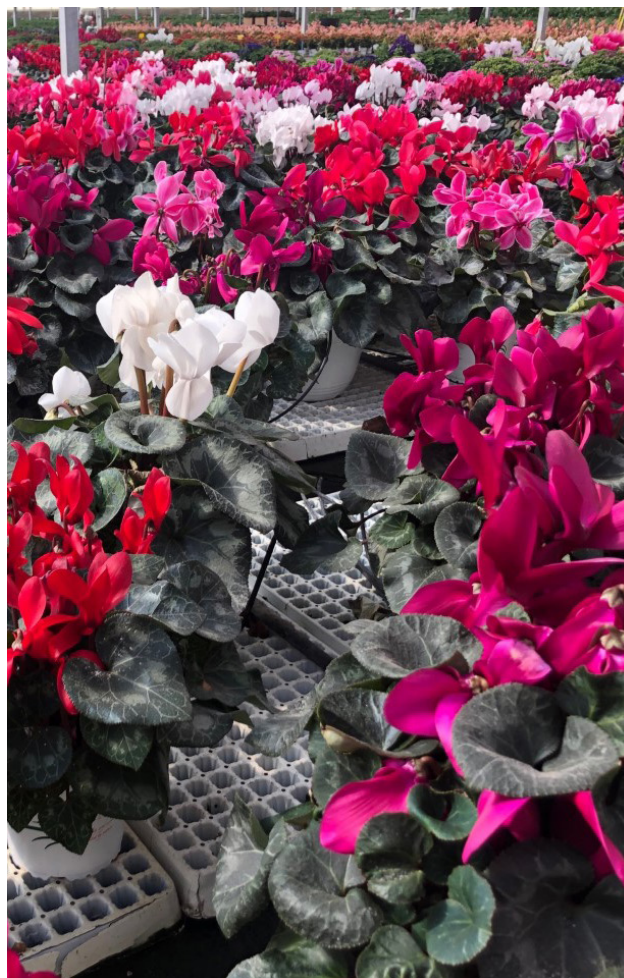




# *En primavera, la flor*

Entrevista FRANCISCO JOSÉ  
RODRÍGUEZ GAMEZ, propietario de  
VIVEROS RUCAT S.L.

POR KENIA ORTEGA



**C**ada estación responde a un clima diferente y esto propicia el impulso de plantas características de cada estación. Como afirma el propietario de VIVEROS RUCAT, con más de cincuenta y cuatro años al frente de estos: “un vivero profesional tiene que vender la planta de ese mes” y no productos exóticos o poco aconsejables para esa época del año.

## ¿Cuál es la historia detrás de VIVEROS RUCAT?

Nuestro origen fue el tratamiento de tierra y suministros a jardineros y a casas de jardinería de Madrid, eso ocurrió desde 1965 hasta 1985. En 1985 yo ya tenía veinte años y entonces decidí irme por este mundillo vegetal y todo lo relacionado con las plantas. La ventaja es que la Sierra de Madrid es una zona con muchas residencias horizontales, es decir, que tiene muchos jardines y ha sido uno de los boom de trabajo que aquí surgieron.

Hemos ido detrás de la demanda hasta el día de hoy y en ese camino nos hemos ido formando y ampliando el negocio. Lo que empezamos con cuatro plantitas se ha convertido en una actividad dedicada al paisajismo y mantenimiento, lo que vienen siendo tareas de una empresa de jardinería pero mucho más completo y ahí esperamos seguir creciendo.

## ¿Por qué decidiste iniciar tu actividad profesional en el sector de los viveros?

Nunca se sabe muy bien porqué empieza uno con esto. Yo no quería estudiar y ahora me arrepiento porque si me hubiera formado en algo no me hubiera costado luego ir aprendiendo en el tiempo. Si es cierto que desde pequeño me gustaba plantar el hueso de la fruta o poner tomateras.

## Más de cincuenta años después, ¿de cuántas hectáreas dispone el vivero situado en Galapagar?

Aquí tenemos siete hectáreas y luego aparte tenemos otros cultivos en Zaragoza donde criamos ahí planas y acomodamos a un clima casi similar a este. El de Zaragoza es un vivero de transición, a veces traemos plantas de allí a estas instalaciones o viceversa.

Para el trato de estas siete hectáreas disponemos de un personal en torno a veinte empleados.

## ¿Qué se produce en este vivero?

Aquí encontráis de lo que es el tema vegetal desde cualquier planta vivaz, una pequeña semillita hasta plantas de gran porte, sobre todo

arbolado para alineación de calles, ejemplares únicos para una vivienda unifamiliar, etc. Somos también productores de olivos, cítricos para las terrazas, flor... tocamos un poco, acorde a la temporada, lo que se da en ese mes. No somos de tener mucha planta exótica fuera de la temporada, siempre vamos acompañando al clima.

## ¿Es importante la ubicación geográfica del vivero para la calidad del producto?

Es verdad que estamos bien situados en la Comunidad de Madrid, aunque la ubicación podría ser mejor si nos encontráramos un poco más abajo en la geografía. Los fenómenos atmosféricos son para cualquier instalación de viveros e infraestructuras importantes. Podemos decir de





nuestra ubicación que podríamos estar un poquito mejor si estuviéramos más bajos sobre el nivel del mar pero a la vez eso nos hace tener unas especies más resistentes.

**¿Cuál es el producto que mayor demanda tiene el vivero?**

Depende mucho de la temporada, pero si es cierto que los olivos y las palmeras las defendemos muy bien.

La flor, ahora al comienzo de la primavera, es una venta muy impulsiva, tiene un repunte muy alto, todo el mundo viene ahora al vivero buscando flores para decorar sus casas, pero quizás no es la cifra de negocio más importante a nivel anual.

**La tierra es la base de cualquier cosa que uno quiera emprender, sea una huerta, una maceta en el balcón o una superficie para un césped.**

**Ahora con la entrada de la primavera se impulsa la venta de la flor común, en la práctica ¿qué hay que tener en cuenta antes de comprar una flor o una planta?**

Lo más cotidiano y en lo que menos hace hincapié la gente es la tierra. La tierra es la base de cualquier cosa que uno quiera emprender, sea una huerta, una maceta en el balcón, una super-





ficie para un césped, etc. En todos estos casos siempre es la tierra lo más importante, si esta no es buena, hasta el mejor de los jardineros puede tener problemas.

Además, para los aficionados, es importante destacar que entre una maceta de plástico y una de barro siempre es mejor la segunda. Una maceta de barro tiene un puente térmico más adaptable. Digamos que a la planta le gusta más una maceta de barro que una de plástico.

## **El poner a disposición de la gente productos que en esa época del año no son aconsejables es un error**

**En el sector de la jardinería como ocurre en muchos otros, existe una gran desinformación en Internet o malas prácticas que aplicamos. ¿Cuáles son estos hábitos nada recomendables?**

Yo creo que la venta de impulso es mala. El poner a disposición de la gente productos que en esa época del año no son aconsejables es un error. Yo pienso que un vivero profesional debería de vender la planta de ese mes y no tener cosas exóticas a disposición porque la gente piensa que si lo venden ahora es porque ya es su época y no es así. Quiero hacer hincapié en que no es vender por vender tanto vía internet como puntos de venta físicos. En este sentido se debería dar mayor información o ayudar más desde los propios comercios y no enfocarse solo en la venta.

En cuanto al cuidado de las plantas si es cierto que existe mucha desinformación circulando. No todo vale. Hay que hacer uso de la sabiduría popular del lugar no meterte en fuentes que lógicamente te puedan confundir con consejos equívocos. No puede servir el mismo consejo por ejemplo para esta latitud que para Canarias, donde nunca hay invierno. Sin embargo en Internet podemos confundirnos y una persona aplicar la misma práctica en el cuidado de nuestras plantas estando en León -donde los inviernos son muy fríos- que otra que está en Canarias y apenas soporta esas temperaturas. No van a coincidir nunca los tiempos ni las formas y eso es un mal hábito que debemos erradicar.

## **¿Qué producto del vivero nos recomendarías para esta estación del año?**

Si es para terraza ahora mismo las variedades de Petinuas, Petunias colgantes e incluso los Claveles pueden estar como planta de temporada más resistente. Estamos en entretiempo y en entretiempo tenemos que tener una planta que pueda tener flor pero que esta flor no sea muy delicada.

Estas especies que he nombrado pueden estar bien ahora y luego mas metidos en verano podremos inclinarnos por las Begonias, Alegrías u otro tipo de plantas más sensibles.

## **¿Goza el negocio de los viveros de buena salud en España?**

Yo pienso que no. Uno de los patateos que tienen todos los viveristas es que las plantas las venden en cualquier gasolinera, en cualquier centro comercial o cualquier persona en un quiosco, pero que no se les exige ningún tipo de salud medioambiental ni conocimientos básicos.

De hecho, la trazabilidad de una planta desde el punto de vista sanitario requiere de unas instalaciones determinadas, una cadena de frío, es decir, de un cierto control. De repente un señor mete un palé de plantas en un sótano a cero grados, no habiendo tenido la planta nunca menos de veinte grados en su sitio de cultivo y esa shock y falta de corrientes crea hongos, siendo el perjudicado el propio comprador.

Podemos decir que no hay una buena manipulación de los seres vegetales desde el punto de vista de todos los grandes almacenes porque

## **En cuanto al cuidado de las plantas si es cierto que existe mucha desinformación circulando**

realmente no están preparados para ello. Esto nos está haciendo mucho daño a los que nos dedicamos al negocio de los viveros que sí que dedicamos mucho dinero y tiempo a las instalaciones, una buena ventilación, mesas para regar por capilaridad y que la planta no tenga vicios ocultos sino que goce de salud. En definitiva se trata de que la planta vaya a más no a menos, eso nos duele a los que somos amantes de esto.





## LA EMPRESA LÍDER EN PODA Y TALA EN ALTURA Y JARDINERÍA EN GENERAL

La empresa BRANCO BAJALICA S.L.U., le ofrece su experiencia en cualquier tipo de técnicas de podas y talas en altura con la mayor eficiencia y garantía de éxito.

Para nosotros cada ejemplar es una vida y merece un trato único y personalizado. Así mismo, realizamos un estudio de lo que debemos hacer y cómo debemos actuar en cada situación para evitar cualquier tipo de riesgo o accidentes innecesarios por falta de precaución.

La técnica de poda y tala en altura, requiere una gran experiencia profesional. Dado el riesgo y complejidad de esta técnica, nunca se ha de llevar a cabo por aficionados o por personal no cualificado, ya que, requiere una formación, preparación y experiencia especial para este tipo de trabajos.

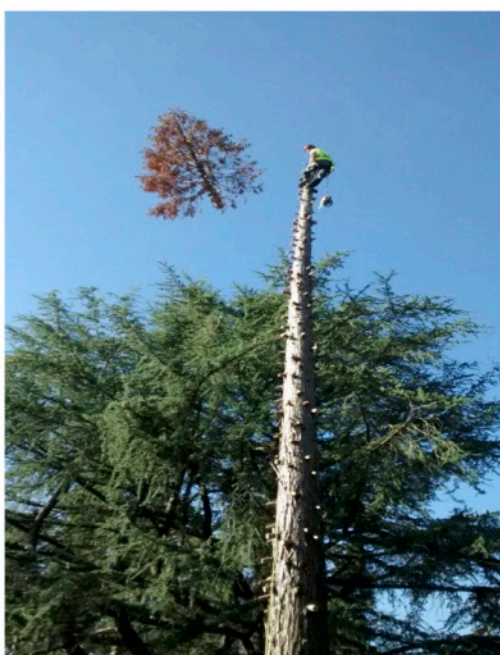
Realizamos cualquier tipo de técnica de poda en altura por extremadamente peligrosa que a usted le parezca y sin daño alguno a los árboles.

**DESTOCONADO.** Utilizamos la última tecnología y el equipo más experimentado para el destocoado de los "tocones" de los árboles. Maquinaria exclusiva importada de Alemania que permite la eliminación del tocón y raíces el doble de rápido.

Todo empieza con la muela del tocón. Con nuestra maquinaria especial se elimina toda la madera de la base del tronco para quitar todo el tocón. A continuación se continua con la eliminación de las raíces. Por último se vuelve a sanear la zona con tierra y se deja limpia y lista para la replantación.

Los organismos oficiales en Madrid confían en nuestra seriedad, rapidez y cuidado al detalle. Contamos con más de 500 arboles destocoados en el centro de Madrid.

**PRESUPUESTO SIN COMPROMISO**  
**TRABAJOS DE URGENCIA 24 HORAS**



**DESBROCE**



**DESTOCOADO**



# AZAYA

## RESTAURANTE



*Un restaurante enclavado en la Sierra Madrileña, en un entorno de ensueño, con una cuidada cocina tradicional, actualizada, exquisitamente elaborada y con unas materias primas de primera calidad.*

**[www.restauranteazaya.com](http://www.restauranteazaya.com)**  
C/ de los Ganaderos, 7. Mataelpino (Madrid)  
**Tels.: 91 857 33 95 - 33**





## “ESA FLOR MÁGICA DEBE DE VIVIR EN UN SITIO MÁGICO”

**ALEJANDRO BONET ÁNGEL**, responsable de investigación y desarrollo de Invernaderos Shangrila.

**POR KENIA ORTEGA**

Alejandro ha dedicado los últimos diez años de su vida a investigar las cuestiones relativas al clima en el trópico, desde el Ecuador hasta la zona de Miami, es decir, la zona tropical e intertropical.

Una investigación que nace en busca de una solución a un problema con el que se encuentran muchos apasionados de las orquídeas: el cuidado y mantenimiento de estas, ya que no existe en el mercado un controlador que siga un patrón lógico para generar el clima que necesita una orquídea pues la climatología no la podemos programar, sino que esta depende del exterior.

Pero la devoción y dedicación de Alejandro va más allá, tanto es así que su investigación se resolvió satisfactoriamente con la invención de un controlador de clima para el cultivo de orquídea con total autonomía y que nos sumerge en plena selva tropical sin salir del municipio madrileño de Galapagar. Un espacio donde la energía solar promueve incluso las precipitaciones propias del trópico, respondiendo a la máxima de que toda vida en el planeta, toda la física y biología, la desencadena



el Sol; como afirma Alejandro “el Sol es quien desencadena todos los procesos meteorológicos a corto y largo plazo dentro del invernadero y mediante este controlador del clima”. En otras palabras, según la energía solar que recibe el invernadero se desencadena una función u otra. Todo esto hace que dentro de este invernadero cuidado por Alejandro Bonet podamos hacer un recorrido desde la playa hasta una montaña de 1.800 metros y viajar por toda la altitud desde el ecuador, el trópico

quídeas que miden seis metros o más y pesan 200 kilos como los *Grammatophyllum*, *Sobralias* de tamaño descomunal y las *Vainillas* como trepadoras que pueden medir más de 20 metros. También las hay de milímetros como los *Pleurothallis*, *Platystele* y los *bulbophyllum*, cuenta Alejandro.

Pero, ¿cómo nace en Alejandro esta fijación por las orquídeas?

La primera vez que la vi yo tendría unos cinco o seis años, fue en Gran Canaria allá por

los setenta, mi padre le había regalado a mi madre una flor dentro de una urna de cristal. La visión de aquella flor mágica y misteriosa quedó impresa en mi retina, en aquel momento ya intuía porque mi padre se la había regalado a mi madre... esa flor era algo especial como ella, pusimos un poco de agua en un algodón dentro de la urna y la flor vivió por mucho tiempo. Siempre pensé “esa flor mágica debe de vivir en un sitio mágico” y como pude comprobar años más tarde así fue.

### ¿QUÉ ESPECIES DESTACADAS DE ORQUÍDEAS PODEMOS ENCONTRAR EN EL INVERNADERO?

Hay de 25.000 a 30.000 especies de orquídeas, es el género de plantas con flor más número en el planeta. Precisamente por su morfología y adaptación al medio. Sus semillas son como granos de polen, es decir, vuelan en la circulación general de la atmósfera, por eso la orquídea ha viajado y ha evolucionado en tantos ecosistemas diferentes adaptándose a la climatología local.

Una orquídea con una gran historia detrás es la orquídea de Darwin (*Angraecum sesquipedale*) que curiosamente se la mandaron al propio Charles Darwin en 1850 y él predijo que tenía que haber una mariposa con un espolón exactamente de 25 centímetros, la misma longitud que el espolón de la orquídea. En su momento se rieron de Darwin pero, cincuenta años más tarde,

descubrieron una polilla en Madagascar que tiene la lengua de, precisamente, 25 centímetros.

Podemos mencionar también la orquídea más pequeña del mundo que se da en la zona de Costa Rica y la tienen en este vivero; otras de la India, Venezuela o de la zona centroafricana como la orquídea de Leopardo que imita a una microavispa hembra y así la abeja macho, ante la confusión, va a pseudocopular. Hay que hacer hincapié en que cada orquídea tiene su polinizador y su hongo que le da los hidratos de carbono necesarios para germinarla y luego pasa a ser su huésped.

Para Alejandro Bonet, estas orquídeas forman parte de su vida, por eso todas las integrantes de esta maravillosa selva tropical de Galapagar no están en el mercado ni su custodio puede tampoco ponerles precio.

de Cáncer y hasta Miami, consiguiendo así todo el espectro de orquídeas.

Este investigador puede descubrirnos todo y más sobre esta especie tan abundante y es que las orquídeas pertenecen al grupo de plantas con flor más numeroso dentro del reino vegetal, cerca de 30.000 especies y 900 géneros se distribuyen principalmente por los trópicos y en menor número por las zonas templadas, prácticamente están en todo el planeta salvo en los polos y los desiertos.

Además, dentro de estas treinta mil especies existen or-





# FRANCISCO CERRO RECIBE LA ANTENA DE ORO POR SU TRAYECTORIA EN TVE

EQUIPO DE REDACCIÓN

El periodista Francisco Cerro García recibió la Antena de Oro “a toda su trayectoria profesional”, junto a otros dos compañeros, históricos de los estudios del Paseo de La Habana de Madrid, en los primeros tiempos de la televisión en España. Se trata de Miguel Sanchiz y del especialista en deportes, Miguel Ors; quienes han recibido la Antena de

Oro junto a los demás galardonados, en las diferentes categorías que organiza, anualmente, la Federación de Asociaciones de Radio y Televisión, entidad que preside Federico Sánchez Aguilar y que se celebra, desde hace ya varias ediciones, en el Casino de Aranjuez (Madrid). Este galardón destaca por ser uno de los más apreciados por los profesionales de radio y televisión.

Francisco Cerro se ha mostrado muy contento y satisfecho, al igual que sus amigos y compañeros, por este reconocimiento a toda su actividad profesional que se prolongó por más de medio siglo. Su trayectoria profesional, al igual que la de sus compañeros es larga y abultada en el ejercicio del

En 1959, ingresó en TVE, donde des-



1962. Francisco Cerro junto a Salvador Dalí en una entrevista en el Hotel Ritz de Madrid. Dalí se mostró especialmente interesado por el medio de comunicación y el periodismo moderno audiovisual.

periodismo en los medios de comunicación. Empeñó diversos cometidos, desde la redacción y el reportero de noticias, enviado especial, producción y dirección de dos programas: “Cita con los famosos” e “Instantáneas”. En 1960, Victoriano Fernández Asís, le envió a Italia a perfeccionar sus estudios de imagen con la R.A.I. italiana. A su vuelta, creó el Departamento de Filmaciones Especiales de T.V.E. y el Departamento de Institucionales, acreditado ante la Jefatura del Estado. Durante 25 años prestó también servicio, cubriendo la información gráfica filmada y de viajes de la Casa Real. Además desempeñó las funciones de Director de la revista “Reforma y desarrollo” con una tirada de 36.000 ejemplares.

Al comenzar la década de los noventa, fundó junto a un grupo de seguidores y amigos, la Unión Independiente de Boadilla, partido con el que entre 1991 y 1994, desempeñó el cargo de Primer Teniente de Alcalde en Boadilla del Monte. Con él se inició el despegue del municipio destacando las distintas ampliaciones y mejoras de la localidad. Francisco Cerro reconoce la satisfacción de haber conseguido edificios con una altura máxima de cuatro pisos cuando estaba proyectado que fueran de diez, evitando así la aglomeración de edificación como otros pueblos cercanos a Boadilla.



## DISEÑO, INSTALACIÓN Y MANTENIMIENTO DE PARQUES Y JARDINES

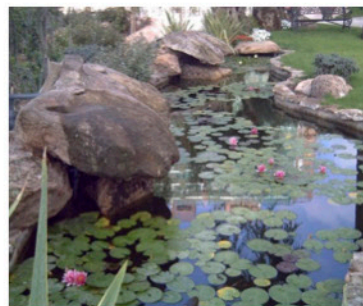
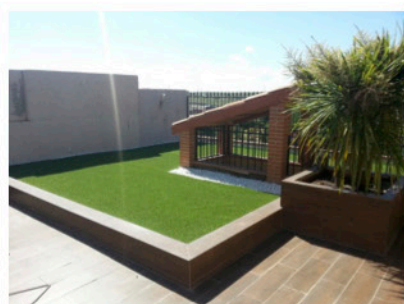


Contamos entre nuestro personal con los mejores paisajistas, que desde el primer contacto asesoran a nuestros clientes sobre las diversas opciones en diseño y construcción que mejor se ajustan a sus jardines.

Nuestra experiencia y calidad de nuestros servicios, nos hacen ser líderes indiscutibles prácticamente en todo lo relacionado con el mundo de las plantas, árboles y todo el medio forestal.

## REFORMAS DE ALTO STANDING

La empresa BRANCO BAJALICA S.L.U., además de todos los servicios relacionados con la jardinería, le ofrece, gracias a su excepcional y profesional trayectoria, cualquier servicio relacionado con cualquier proyecto de obra civil, por complejo que sea.



## VENTA DE LEÑA, CARBÓN, ASTILLAS, PIÑAS, PELLETS, SARMIENTOS



Si buscas leña, carbón u otro combustible para encender el fuego, en Branco Bajalica realizamos el envío a domicilio de estos materiales en todo el municipio de Alpedrete, Sierra de Madrid.

La leña de encina es sumamente dura, con una gran duración y consistencia bajo el fuego. Es perfecta para barbacoas y restaurantes debido a que dejan excelentes brasas. Tienen la capacidad de permanecer encendidas durante mucho tiempo, transmitiendo un exquisito sabor a tus comidas. Esta leña desprende mucho calor y tiene una combustión muy prolongada.

Puede venir a recoger la leña de encina en nuestras instalaciones en Alpedrete. Contamos con una báscula homologada en la que pueden realizar los pesajes y llevarse tanto kilos como desee.

**Calle Puerta de Abajo, 43 Nave-5, Polígono Industrial  
28430 Alpedrete (Madrid)**

**Pedidos por teléfono: 679 209 317**





En 1975 había desempeñado ya, la alcaldía de la localidad boadillense. En reconocimiento a su tarea como regidor, fue distinguido en con La Encina de Oro. Es un hombre de temperamento abierto y dialogante, cuya ejecutoria, en su última etapa, fue reconocida tanto por sus partidarios como sus oponentes políticos.

Al concluir su experiencia política regresó a Televisión Española, donde se encargó de la Coordinación de Euronews y del departamento de intercambios de fin de semana de la casa, hasta el momento de su jubilación, en 1998.

Fue asimismo vicepresidente del C.I.P. Club Internacional de Prensa, al que con su decidida actuación contribuyó a reflotar de las difíciles condiciones en que se encontraba la entidad, antes de su llegada

En la actualidad y desde hace varios años, es vicepresidente de O.M.J.E.T. (Organización Mediterránea de Periodistas y Escritores de Turismo) desde la que sigue en estrecho contacto con la actualidad diaria. Periodista socio de honor de la A.P.M (Asociación de Periodistas de Madrid) que recibió el galardón Tesoros Vivos de la Academia de las Artes de Televisión siendo también académico de número de la Academia de Ciencias y de las Arte de TVE.

Francisco Cerro García posee de importantes condecoraciones y galardones profesionales. Es Caballero de la Orden de Isabel La Católica, Encomienda con Placa del Mérito Agrícola, Medalla de Plata de la Cruz Roja, etc. Cuenta también con un Premio “Ondas”.



Francisco Cerro recibe el galardón de la Encina de Oro en el Casino de Aranjuez.



# *La promoción de valor corporativo*

- **La promoción de la salud permite que las empresas consigan sus objetivos porque tienen un colectivo sano, además de generar satisfacción y felicidad.**
- **Los porcentajes de tabaquismo en las mujeres está superando el hábito tabáquico de los hombres en las empresas.**
- **No poner en marcha hábitos saludables por parte de las empresas es una falta clara de objetivos a largo plazo.**

*“Aquellas empresas que quieren ser sostenibles y eficientes (más rentables) tienen que apostar por la promoción de salud de su colectivo porque, si el activo más importante son los trabajadores y a estos los tienes sanos, los tendrás más productivos y comprometidos, así la capacidad de rentabilidad de esa empresa también aumentará”. Se hace referencia con esta afirmación al valor corporativo estratégico que tienen que tener las empresas y no como un simple valor de responsabilidad social.*

De este modo nos introduce el Doctor Agustín Mocoroa la promoción de la salud como una de las grandes tareas pendientes de las empresas en España. Los trabajadores cada vez valoran más aquellas empresas que apuestan por promocionar la salud en el trabajo. Las grandes compañías cuentan con un valor diferencial multiplicador exponencial muy importante, porque cualquier plan de acción empresarial, en relación a los hábitos saludables, tiene efecto multiplicador y repercusión en miles de personas. El doctor Mocoroa, especialista en Traumatología y Cirugía Ortopédica y experto con el primer Más-

ter de Salud Laboral que se hizo en España, con más de cuarenta años de experiencia en materia de salud pública y sanidad privada -ha sido director médico de Salud y de prevención de riesgos laborales del Grupo Financiero Santander- y actualmente traumatólogo infantil y general en la clínica QUIRON La Luz, hace hincapié en lo siguiente: “por muy buena educación que nos llegue en materia de salud, los buenos hábitos se adquieren en la familia y en extensión en la segunda familia como es el trabajo”(por el número de horas y años que dedicamos a la actividad laboral).



# *De la salud como o de la empresa*

**Doctor Mocoroa es usted experto en traumatología, ¿cómo podemos definir esta especialidad?**

Es una especialidad de la medicina fundamentalmente reparadora, para resolver las lesiones y fracturas así como deformidades bien congénitas y/o adquiridas. Ha evolucionado hacia técnicas sustitutivas mediante prótesis para resolver o reparar aquellas articulaciones lesionadas por desgaste o por grandes traumatismos. Apareció muy próxima a la medicina laboral y posteriormente con el incremento del deporte pues más pegado a la medicina deportiva y protésica sustitutiva por eso fundamentalmente hablamos de la traumatología y cirugía ortopédica como una Especialidad médica reparadora.

Hoy en día, el volumen más importante de pacientes buscan poder mantener las articulaciones útiles el máximo de tiempo, esas que ya están suficientemente deterioradas por el uso, la traumatología pretende recuperarlas para que la calidad de vida de las personas sea lo más prolongada posible volviendo a su situación de movilidad anterior, es la traumatología dedicada a la sustitución protésica por ejemplo de cadera, rodilla, hombro, muñeca... es una traumatología reparadora de las articulaciones desgastada que ofrece calidad de vida y evitar el dolor, cada vez es más frecuente la sustitución protésica de articulaciones en edad más joven para devolver movilidad y ofrecer seguir realizando prácticas deportivas.

Podemos dividir la Especialidad en varios grupos: traumatología laboral, traumatología deportiva, reparadora, etc. Además dentro de la traumatología existen sub-especialidades, una de las más importantes por frecuencia y malestar y debido al modelo de vida es la dedicada a las

patologías de columna que es una de las patologías más frecuentes del ser humano, después de la gripe. También tenemos la traumatología preventiva para prevenir lesiones y/o deformidades así como por su importancia como es la Traumatología Infantil enfocada en la prevención de salud de los niños para corregir o evitar la aparición de problemas en su desarrollo hasta la etapa adulta.

## **PROMOCIÓN DE SALUD**

En mi desarrollo profesional, primero como médico de pueblo posteriormente como Traumatólogo MIR posteriormente de zona, luego Traumatólogo infantil en régimen Hospitalario inicie mi Etapa Empresarial en medicina del trabajo en una gran empresa (Grupo Santander, 29 años), lo cual me permite tener una visión muy amplia de las patologías mas frecuentes y de los aspectos importantes que debes tener en cuenta para favorecer la vida y la salud de las personas. Estos aspectos me orientaron a definir la Gestión de la Salud y de la Enfermedad para poder hacer una política estratégica de la Salud en las empresas en base a que, aquellas empresas que quieren ser más rentables y retener a sus plantillas tienen que apostar por la promoción de salud de su colectivo porque si el activo más importante son los trabajadores y a estos los tienes sanos, los tendrás más productivos y la capacidad de rentabilidad de esa empresa aumenta. La promoción de la salud es un valor añadido muy importante que permite que las empresas consigan sus objetivos porque tienen un colectivo sano, además de generar satisfacción y felicidad. Una persona sana es más feliz, más productiva y más rentable incluso para las organizaciones. Por eso hay que entender este aspecto de la medicina laboral, pero no puramen-



te como un aspecto legalista en el que se tienen que cumplir una serie de requisitos o reconocimientos (que muchas veces son reconocimientos médicos sin valor), hay que cambiar esa orientación a ser una inversión como valor realmente corporativo, es decir, un valor que identifique a la empresa por su apuesta por los aspectos de promoción de salud. Hoy en día los índices competitivos de las empresas uno de ellos el Índice Dow-Jones de sostenibilidad también reconocen los esfuerzos en inversión de salud como un valor de garantías de futuro empresarial-

### **¿En España se hace esta promoción de salud por parte de las empresas?**

Cada vez es más frecuente y los trabajadores cada vez valoran más aquellas empresas que apuestan por promocionar la salud dentro de su empresa. Las grandes empresas tienen un potencial muy importante porque cualquier pequeña acción que tengan tiene una repercusión en miles de personas, por ejemplo en los aspectos de hábitos saludables, aspectos alimentarios o aspectos de la cultura física y el deporte. Además estos aspectos son cada vez más necesarios porque hay más gente joven y estos hábitos son los que la empresa debe poner en práctica dado que tiene todas las herramientas para hacerlo: comedores de empresa, centros deportivos, guarderías, etc.

Tienen todos aquellos aspectos que pueden repercutir en el valor añadido que puede dar una empresa al margen de su inversión económica y la formación. Estos son los valores intangibles que hacen fuerte a una gran empresa.

### **¿Qué papel has desempeñado como Director de sanidad y prevención de riesgos laborales del Grupo Santander?. En este periodo como Director ¿qué factores alarmantes pudisteis detectar en ese de trabajadores?**

El colectivo del Grupo Santander, en estos 29 años que he estado trabajando, he comprobado que no existen datos diferenciadores sobre aspectos de patologías y son fieles representantes de las patologías más frecuentes de la población general. Este colectivo representa la sociedad en la que estamos, presentando los factores de riesgo clásicos que todo el mundo conoce, pero no por el hecho de conocerlos todo el mundo los

corrige. Esto son: hábitos sedentarios, tabaquismo, mala alimentación, mala postura en el puesto de trabajo. Sobre todos ellos se puede actuar positivamente para corregirlos. Estos factores de riesgo clásico (hipertensión, obesidad, glucemia, hipercolesterolemia,) presentaban en el Grupo Santander unos porcentajes muy similares a los de la población general.

Un dato relevante que pude extraer es que la tendencia al tabaquismo ha cambiado radicalmente en cuanto al género. Los porcentajes de tabaquismo en las mujeres está superando el hábito tabáquico de los hombres en las empresas.

### **¿Qué relación hay entre el mundo de la empresa y la salud?**

A parte de la buena educación que puedas haber tenido en tu familia, luego los hábitos los adquieres en tu empresa o con tus compañeros de trabajo, siendo fácilmente replicables. Por ejemplo, si tenemos un jefe que se le ocurre ir vestido de una forma determinada o tiene un hábito determinado si es influyente muy probablemente a los días siguientes todo el colectivo los replica. Cualquier iniciativa en Equipo es más fácil adquirirla y además es más sostenible en el tiempo. En este sentido las empresas tienen el potencial necesario para ser ejemplo y la mínima inversión que se haga sobre salud se multiplica porque las personas replican comportamientos grupales, tanto los buenos como los malos. No poner en marcha hábitos saludables por parte de las empresas es una falta clara de objetivos a largo plazo.

### **¿Podemos decir que la salud es un valor corporativo?**

Es un valor corporativo muy potente y el hecho de no tenerlo también puede ser una debilidad muy representativa. Si tenemos un comedor de empresa que no cuida la alimentación y no lo gestionamos adecuadamente, los empleados a corto tendrán malas digestiones y por lo tanto serán menos productivos y a la largo adquirirán enfermedades con los criterios de riesgos clásicos ,generando bajas laborales con repercusión en la cuenta de resultados. Porque a medio o largo plazo ese colectivo va a tener problemas con seguridad.

“El control del peso es un factor más que va a generar calidad de vida, física y psíquica”, ha comentado usted en alguno de sus artículos... ¿Influye el peso para trabajar más a gusto?

Está claro que si una persona está obesa, puede tener problemas porque si ha comido mucho y tiene una mala digestión, esa persona por la tarde entiendo que puede ser menos rentable. Si además sumamos por ejemplo que tenga la glucosa alta, también el colesterol y ácido úrico puede que tenga problemas respiratorios, la capacidad de oxigenación cerebral de una persona obesa también es menor y eso influye en la productividad de la persona. Las personas con un perfil de vida sana, que practican ejercicios de forma regular, se alimentan adecuadamente y no tienen hábitos tóxicos son más sanas, y más eficientes en sus funciones. La empresa debería fomentar este perfil de trabajadores en su estrategia de Salud y así conseguir un potencial altísimo.

### **¿Cuáles son los principales hábitos tóxicos que se detectan en una empresa?**

El sedentarismo, y el tabaquismo fundamentalmente. El consumo de alcohol es alto en España pues no hay celebración que no se celebre bebiendo, es una buena cultura en España pero también debería de existir una cultura de celebración paseando o estimulando el ejercicio.

### **¿Queda camino por hacer en cuanto a la promoción de la salud?**

Si. Lo que tienen que hacer es invertir en aspectos de la Salud. El directivo tiene que entender que a parte de la formación específica en su empresa tiene que incentivar prácticas saludables. Se puede incentivar de muchas formas, por ejemplo haciendo seminarios, incorporando estos aspectos en sus sesiones de formación o poniendo objetivos. Dentro de los objetivos se podrían poner objetivos de promoción de salud a los empleados – si me bajas los porcentajes de factores de riesgos clásicos puedes tener un incentivo económico al margen del productivo – y todos estos aspectos son siempre bien recibidos por la empresa pero siendo conscientes que por el hecho de ofrecerlos no significa que se vayan a aplicar, para que sean sostenibles hay que incorporarlos en programas de medio y largo alcance.

Para ponerlo en práctica es necesario hacer un programa específico; tu tienes dentro de la empresa áreas de salud que pueden perfectamente seleccionar a los candidatos cuyos factores de riesgo haya que corregir (hipertensos, diabéticos, sedentarios, obesos, etc. ¿Qué sería lo ideal? Que con este perfil de trabajadores se hicieran talleres específicos, es decir, ofrecerles un programa acorde a su perfil y para que sea eficaz hay que mantenerlos en el tiempo y hacer un seguimiento.

### **¿Qué conclusiones podemos sacar entonces sobre la Promoción de la Salud en las empresas españolas?**

Las grandes empresas tienen ya metido en su DNA la promoción de la salud, aunque siempre se puede hacer mucho mejor o dedicar más recursos pero el resto de la sociedad con empleados en las PYMES que están cubiertos por la sanidad pública, la sanidad pública todos sabemos que es una sanidad exclusivamente para resolver problemas cuando una persona está enferma, no existe la medicina preventiva como es la prevención primaria. La salud pública en este sentido debería incorporar la experiencia de las empresas para que todas estas acciones que se hacen pudieran servir para incorporarlas en la Salud Global de la población. Un ejemplo es a través de las mutuas de accidentes de trabajo, que es otra parte que se incorpora dentro del paraguas de la sanidad española.

Un detalle que nos sirve de ejemplo de lo anterior es que los partes de baja por enfermedad llegan a las empresas sin diagnóstico, lo cual es sorprendente si resulta que queremos evidenciar patologías que supuestamente aparecen como consecuencia de la actividad de la empresa. Resulta que nunca podríamos llegar a saberlo porque el médico de empresa no tiene oportunidad de saber por qué enferman esas personas. Esto es sorprendente que ocurra porque es una acción que se lleva a cabo de forma legal pero no es práctica ya que se pierde un recurso importantísimo para llevar un control de la salud dentro de la empresa, en este sentido aún se tienen que dar muchos pasos con la finalidad de optimizar los recursos y la información para una verdadera y eficaz promoción de la Salud en el colectivo Empresarial.





## ¿CÓMO PODEMOS OPTIMIZAR AL MÁXIMO EL GASTO DE AGUA?

POR JAVIER FERNÁNDEZ VÁZQUEZ

Una gran cantidad del consumo de agua por cada habitante esté relacionado con la jardinería, por lo que es ahí donde se han centrado muchos de los esfuerzos para el ahorro de agua.

# a

Actualmente en España estamos bastante concienciados con la necesidad de optimizar al máximo el gasto del agua, bien sea por la política de las distribuidoras de penalizar económicamente los altos consumos, o bien por un sentimiento responsable de administrar un bien que resulta escaso; el tema es que todos buscamos intentar reducir este gasto al máximo.

Hoy en día, la mayoría de los bloques de viviendas se construyen con unas zonas comunes ajardinadas en el interior, a ser posible con piscina e instalaciones deportivas. También el modelo de ciudad

moderna incorpora cada vez más zonas verdes. Todo esto implica que una gran cantidad del consumo de agua por cada habitante esté relacionado con la jardinería, por lo que es ahí donde se han centrado muchos de los esfuerzos para el ahorro de agua.

Está claro que hay muchas maneras de ahorrar agua en un jardín, pero quizás la más importante y donde todo comienza sea en la fase de diseño. A la hora de proyectar un jardín es muy importante emplear especies con necesidades hídricas reducidas y sobre todo no mezclarlas con otras de mayores necesidades, ya que a la hora de la dosificación del riego será muy difícil que no nos pasemos de agua o por el contrario que no se nos sequen algunas plantas.

Aunque el césped es el gran consumidor de agua en un jardín, y por ello se ha creado una mala prensa; por su belleza y por el frescor que genera, creo que se ha ganado el derecho a formar parte de alguna zona del jardín. Quizás sea por mi formación o quizás por mi vocación, no soy partidario de sustituir el césped natural por el artificial como medio de ahorro de agua. Creo que es preferible reducir las superficies de césped para ajustar los consumos, pero no incurrir en el sobreuso del

plástico en un entorno natural como es un jardín. También se puede recurrir a la implantación de praderas de grama (*Cynodon dactylon*) que requieren dosificaciones de agua mucho más bajas que una pradera convencional, con el único inconveniente de que se produce un amarilleamiento en la época de otoño-invierno. Las nuevas variedades de grama que hay en el mercado hacen que la textura no sea tan áspera ni tan incómoda de pisar, como lo eran antes, por lo que se convierten en una alternativa interesante.

La instalación de riego es otro de los pilares básicos del ahorro de agua. Debe estar calculada de forma que a cada emisor de riego le llegue su presión óptima de funcionamiento y que por tanto no tenga que estar funcionando más tiempo de lo normal, ya que eso implicaría un derroche de agua. Es muy común la idea de que un riego automático, por el simple hecho de ser automático y tener la posibilidad de regar por la noche, ya ahorramos agua. A lo largo de mi carrera profesional, me he encontrado con verdaderas barbaridades en instalaciones que eran automáticas y que podían regar por la noche, y que generaban enormes derroches de agua. Frecuentemente veo tuberías en las que se ins-



talán goteros que aportan 2 l/h junto con microaspersores que aportan 30 l/h lo que, a igualdad de tiempo, hace que estemos encharcando unas plantas y dejando secar otras.

Las nuevas tecnologías también ponen a nuestro alcance numerosas formas de control sobre el funcionamiento de los programadores de riego, que se pueden utilizar para evitar riegos no necesarios, como los sensores de lluvia, la conexión con aplicaciones móviles de previsión meteorológica, etc..

Una práctica que produce un gran ahorro de agua es la de cubrir el terreno con arena, gravillas o cortezas, que además de ocultar las tuberías de goteo que no suele ser muy estético verlas, rompe el ascenso del agua del suelo y por tanto las pérdidas por evaporación.

Una vez construido el jardín con todos los condicionantes que anteriormente hemos ido mencionando, a fin de cuentas llegamos a la fase en la que realmente generamos el ahorro efectivo del agua, y esa es la fase de mantenimiento. De nada sirve que hayamos reducido la superficie de césped, que hayamos utilizado grama y especies de bajo consumo, que hayamos extendido gravillas o que nuestra instalación esté perfectamente diseñada, si no

realizamos un manejo eficiente del programador de riego aquilatando al máximo la dosificación del agua. Por tanto debemos ajustar los tiempos de riego, dejándonos asesorar por profesionales de verdad, e ir subiéndolos o bajándolos en función de cómo vayan com-

En resumen y para terminar, creo que actualmente, gracias a la alta tecnificación de los materiales que se emplean en jardinería, tenemos una tremenda cantidad de herramientas en nuestras manos para poder disfrutar de jardines completamente naturales, sin



portándose las plantas. Debemos también tener cuidado con el abuso de los abonados químicos, ya que incrementan las necesidades de riego para la disolución de las sales que los forman.

tener que recurrir a sucedáneos de plástico, aprovechando así todas las ventajas que supone tener un trocito de la naturaleza en nuestra casa, y sin tener que incurrir en un elevado gasto de agua.



## ¿QUÉ ES EL COMPLIANCE PENAL O *COMPLIANCE PROGRAM*?

POR ISAAC PALOMARES

Con la entrada en vigor de la Ley Orgánica 1/2015 se modificó el Código Penal y se desarrolló la responsabilidad penal de las personas jurídicas, que ha habido sido introducida por Ley Orgánica 5/2010.

Se modifican los requisitos legales y se hace responsable a la persona jurídica de los delitos que se cometan en nombre o por cuenta de las mismas y en su beneficio directo o indirecto, entendiéndose que, cuando los delitos hayan sido cometidos por sus representantes legales o por “otros” que ostenten facultades de organización y control dentro de la empresa, la propia empresa responderá del delito ocasionado por su representante legal al haberse beneficiado de forma directa o indirecta de sus actuaciones.

De forma adicional, el Código penal también prevé la posibilidad de hacer responsable a la persona jurídica cuando el delito haya sido cometido por un dependiente de la empresa.

Si el delito fuera cometido por un dependiente de la empresa, la persona jurídica quedará exenta de responsabilidad si, antes de la comisión del delito, ha adoptado y ejecutado eficazmente un modelo de organización y gestión que resulte adecuado para prevenir delitos de la misma naturaleza del que fue cometido o para reducir de forma significativa el riesgo de su comisión.

El compliance penal o *compliance program* es el programa de cumplimiento de una empresa que permite implementar un modelo de organización y gestión eficaz para mitigar el riesgo de comisión de delitos y exonerar a la empresa y, en su caso, al órgano de administración, de la responsabilidad penal que pueda derivarse de los delitos cometidos por sus directivos y empleados.

El Código penal lo define como el “modelo

de organización y gestión que incluye las medidas de vigilancia y control idóneas para prevenir delitos de la misma naturaleza o para reducir de forma significativa el riesgo de su comisión”.

El resultado principal del compliance penal es la exoneración de responsabilidad penal tanto de la empresa como de sus órganos de gobierno. No obstante, tal y como señala la Circular de la Fiscalía 1/2016, sobre la responsabilidad penal de las personas jurídicas “los modelos de organización y gestión o “corporate compliance programs” no tienen por objeto evitar la sanción penal de la empresa sino promover una verdadera cultura ética empresarial”. Así las cosas, podemos decir que, aunque el resultado principal de un compliance penal pueda ser la exención de responsabilidad tanto de la empresa como sus órganos de gobierno, el objetivo principal es la implementación y consolidación en la organización de una serie de principios éticos y de conducta que generen o consoliden una cultura de cumplimiento, legalidad y buenas prácticas.

Muchas entidades que luchan a favor del medio ambiente se incardinan en la figura de fundación o asociación y, en relación a ello, hemos de destacar que estas también pueden ser sujetos de responsabilidad penal en los términos del artículo 31 bis del Código Penal. Este tipo de personas jurídicas tienen un especial tratamiento en virtud de la Ley Orgánica 10/2010, de Prevención de Blanqueo de Capitales y que en virtud del artículo 42 del Reglamento 304/2014 se derivan una serie de medidas concretas que se deben adoptar para prevenir este delito. Medidas que van a servir como directrices útiles para evitar el hecho de formar parte de un entramado de blanqueo de capitales de forma activa o pasiva.



## PARA SABER MÁS...

**L**os requisitos legales para responsabilizar a una persona son:

1. Qué la persona jurídica tenga reconocida personalidad jurídica.
2. Que se cometa uno de los delitos que se prevén expresamente en el Código penal por los representantes legales.
3. Qué se cometa uno de los delitos que se prevén expresamente en el Código penal por los integrantes (empleados) de la empresa en el ejercicio de sus actividades sociales por haberse incumplido gravemente los deberes de supervisión, vigilancia y control de los representantes legales o aquellos que ostenten facultades de organización y control en la empresa.
4. Que el hecho delictivo genere un beneficio directo o indirecto a la empresa.

**T**oda persona jurídica quedará exenta de responsabilidad si:

- El órgano de administración ha adoptado y ejecutado con eficacia, modelos de organización y gestión relativos a vigilancia y control idóneas para prevenir delitos o reducir la posibilidad de comisión.
- La supervisión del funcionamiento y cumplimiento del modelo ha sido confiada a un órgano de la persona jurídica autónomo.
- Los autores individuales han cometido el delito eludiendo fraudulentamente los modelos de organización y prevención y,
- No se ha producido una omisión o ejercicio insuficiente de sus funciones de supervisión, vigilancia y control por parte del órgano autónomo.

DE LA **R** **EL RINCON** **odríguez**  
*Café Teatro*



**Espectáculos de Jueves a Domingo  
También para grupos de Lunes a Miercoles.**

**ZARZUELA**

GRAN ELENCO ARTÍSTICO  
ENCABEZADO POR  
**MARÍA RODRÍGUEZ**

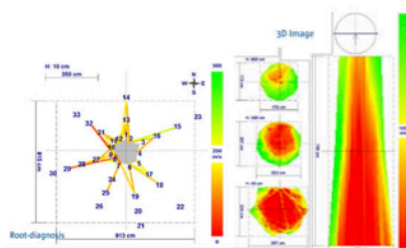
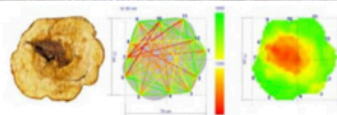


**PREMIO ANTENA DE ORO,  
CULTURA 2018  
"EL RINCÓN DE LA RODRÍGUEZ"  
Federación RTV**





FOTOS: Tomografía sónica de un tronco para ver el estado estructural del árbol



ENDOTERAPIA Arbórea:



Antes de tratamiento



Después de tratamiento

## ESTUDIOS, INFORMES Y TALA DE TODO TIPO DE ÁRBOLES

La empresa BRANCO BAJALICA está comprometida firmemente con el medio ambiente y considera que los árboles son un importante beneficio para nuestro entorno, pero también debemos ser conscientes de que hay un alto número de probabilidades de que un árbol en mal estado o en una ubicación comprometida, pueda determinar un riesgo, por caída o rotura de ramas y producir daños importantes.

En BRANCO BAJALICA trabajan los mejores profesionales al servicio del arbolado, técnicos especializados en mejora del arbolado y detección de riesgos, así como excelentes profesionales de la poda y la tala que cuentan con la última tecnología y maquinaria para sus trabajos.

Antes de realizar cualquier tipo de tala, analizamos cuidadosamente el tipo y las consecuencias que han podido causar la enfermedad de cada árbol. Si se detecta la enfermedad a tiempo, es posible que con ciertos cuidados, podamos recuperar el árbol. Solo cuando no queda más remedio, procederemos a la tala del árbol enfermo o por causas justificadas.

Las talas son controladas e incluyen la retirada de residuos vegetales con su transporte a un punto limpio. Gestionamos licencias, cortes de tráfico y tramitación de permisos en organismos oficiales.

## SANIDAD Y ENDOTERAPIA ARBÓREA

Ofrecemos la más alta y amplia gama de tratamientos fitosanitarios, siempre priorizando la ecología y la seguridad para las personas y animales, en los que poseemos la más amplia experiencia, de echo, somos docentes formadores de otras empresas.

**ENDOTERAPIA Arbórea:** Sistema con las máximas garantías y en el que somos pioneros y disponemos de una gran experiencia.