

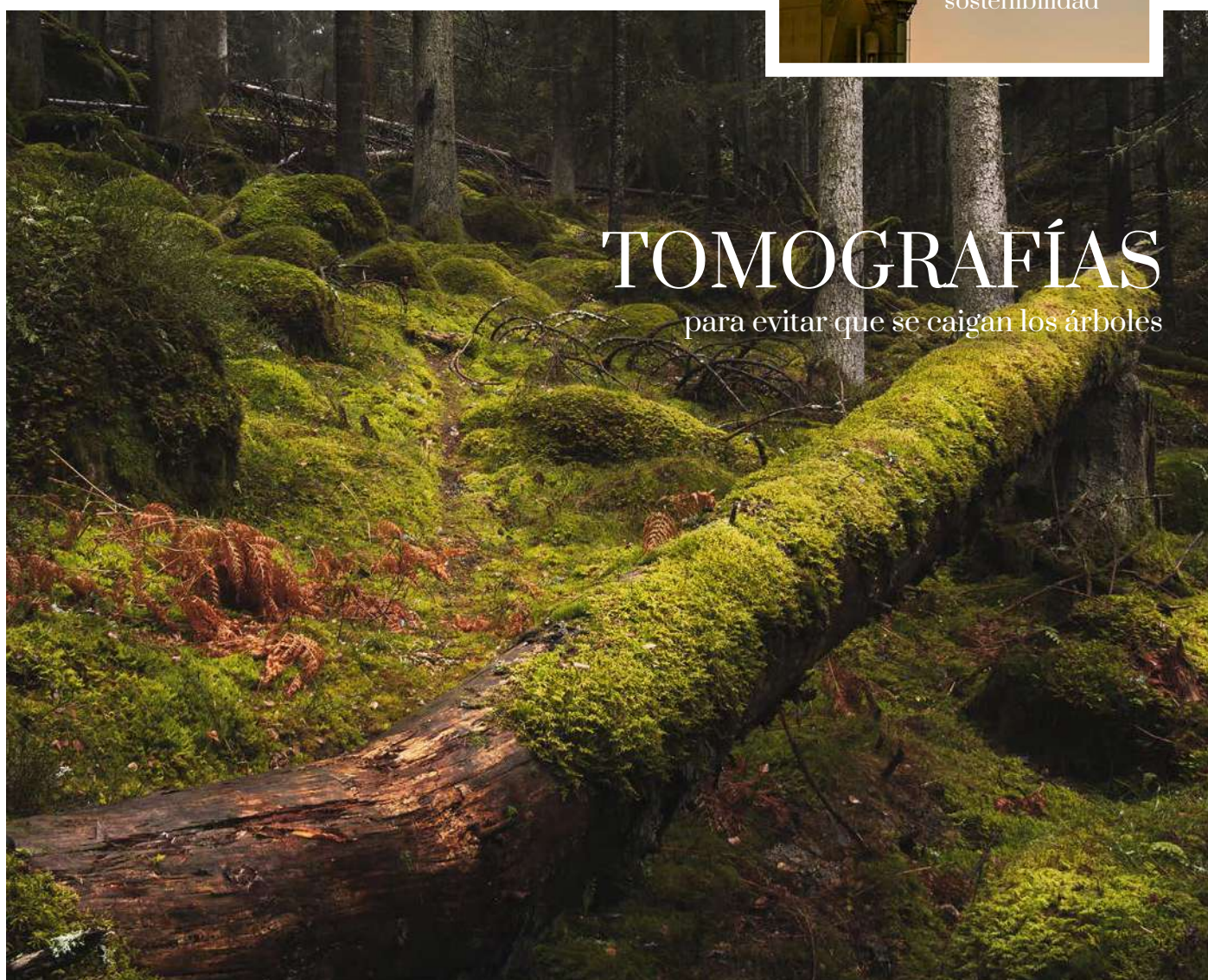
ELI

DEFENSA DEL MEDIO AMBIENTE
B R A N C O B A J A L I C A

FEBRERO



Datos y emociones se enfrentan en busca de la sostenibilidad

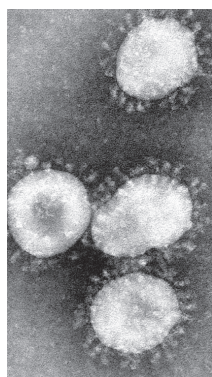


TOMOGRAFÍAS

para evitar que se caigan los árboles



Entrevista con Javier González Menendez, el primer teniente de alcalde de Boadilla: afable, dinámico y agradable



Coronavirus, solución a todas tus dudas: ¿Qué es exactamente? ¿Cómo prevenirlo? ¿Estamos en peligro?



Hablamos con Carlos Peñaloza, periodista, economista, emprendedor fundador de varios medios de comunicación



Trabajos en arbolado singular en los Jardines de Aranjuez situados junto al río Tajo y el Palacio Real, en la Comunidad de Madrid. Los jardines, que están al cuidado de Patrimonio Nacional.

Plátano de los Mellizos (64m de altura)

PROFESIONALES DE LOS ÁRBOLES

BRANCO BAJALICA S.L.U. cuenta con el mejor equipo de profesionales y herramientas para llevar a cabo cualquier tipo de podas y talas en altura. Nuestra dilatada experiencia nos hace ser **LÍDERES INDISCUTIBLES** en nuestro sector y con la mayor garantía de éxito avalada por nuestra gran cartera de clientes.

Nuestra oferta de servicios es la más amplia del mercado, puede contar con nosotros para:

- **PODA, TALA, SANEADO Y REGENERACIÓN DE TODO TIPO DE ÁRBOLES Y SETOS.**
- **DESTOCONADO Y REBAJE DE TOCONES DE LOS ÁRBOLES TALADOS**
- **DISEÑO, DECORACIÓN E ILUMINACIÓN DE GRANDES ÁRBOLES Y JARDINES.**
- **LIMPIEZA, DESBROCE Y CERRAMIENTO DE FINCAS Y PARCELAS.**
- **INSTALACIÓN Y MANTENIMIENTO DE PLANTACIONES DE ARBOLADO Y JARDINES, CESPED Y SISTEMAS DE RIEGO QUE ECONOMIZAN EL CONSUMO DE AGUA.**
- **SANIDAD ARBOREA: INFORMES SANITARIOS, DIAGNÓSTICO DE PLAGAS Y ENFERMEDADES, TRATAMIENTOS FITOSANITARIOS CON ENDOTERAPIA ARBOREA Y FUMIGACIONES.**
- **INVENTARIOS, PLANES DE MEJORA DE ARBOLADO Y ESTUDIOS DE RIESGO.**
- **OTROS SERVICIOS PARA COMUNIDADES COMO: MANTENIMIENTO, LIMPIEZA, SEGURIDAD Y CONSERJERÍA.**
- **VENTA DE LEÑA, ASTILLAS, PIÑAS, CARBÓN**

DONDE OTROS NO LLEGAN, NOSOTROS LLEGAMOS

Presupuesto sin compromiso
Disponemos de un Servicio de Urgencias 24 horas

Equipo

EDITA

BRANCO BAJALICA S.L
C/ Puerta de Abajo nº 43, nave
5 – 28430 – Polígono industrial
de Alpedrete. Madrid
bajalica@bajalica.es

DIRECTOR Y EDITOR

Branco Bajalica

REDACCIÓN

Kenia Ortega

DISEÑO Y MAQUETACIÓN

Sara Ramos López

COLABORADORES

Agustín Mocoroa
Arturo Rodríguez de la Secada
César Vacchiano
Cosme Núñez
Eli Bajalica
Francisco Cerro
Juan Carlos Ruiz de la Roja
Pablo Saavedra
Pedro Vela

IMÁGENES

Pexels
Pixabay
Pxhere
Wikipedia Commons

DEPÓSITO LEGAL

M-9936-2019

CONTACTO ANUNCIANTES

609 660 609
bajalica@bajalica.es

Cualquier forma de reproducción, distribución, comunicación pública o transformación de esta obra puede ser realizada con la autorización de sus titulares, salvo excepción prevista por la ley. Dirígase a CEDRO (Centro español de Derechos Reprográficos www.cedro.org) si necesita fotocopiar o escanear algún fragmento de esta obra.

Sumario

4

EDITORIAL

6

NOTICIAS BRANCO

8

ENTREVISTA
DEL MES

12

PERSONAJE
DEL MES

16

MEDIOAMBIENTE

28

CULTURA

32

MÁS NOTICIAS

39

ALIMENTACIÓN

42

SALUD

47

LEGISLACIÓN

52

MASCOTAS

54

CARTAS
DE LOS LECTORES



Información de calidad a través de nuevos canales

POR BRANCO BAJALICA

Consejero delegado del Grupo Bajalica, director y editor de la revista ELI, DEFENSA DEL MEDIOAMBIENTE

La Era de la información, también conocida como Era Digital, se caracteriza por una sobreinformación que muchas veces desemboca en pura desinformación para el ciudadano. Esto sucede en sectores preocupantes como en alimentación o sanidad, donde está en juego la vida de las personas, pero también en el sector medioambiental. Es cierto que gracias a esta Era Digital nos podemos informar sobre las cuestiones ambientales relacionadas con los bosques que ocurren en cualquier lugar del mundo, pero también puede tener sus consecuencias negativas, generando mala información sobre la vida y cuidado de plantas y animales. Ahora todo el mundo puede acceder, gracias al

gigante de internet, a información relacionada con el cuidado del jardín, como hacer un huerto urbano en casa, cómo talar nuestros árboles o como podarlos, pero no siempre esta información pasa el filtro de la veracidad.

Esta reflexión ha servido de premisa para guiar el contenido de la revista Eli, Defensa del medio ambiente, por eso nos hemos preocupado en dotar esta publicación de reportajes en profundidad, que resulten atemporales y un contenido elaborado por verdaderos profesionales de la materia: ingenieros forestales, ingenieros de telecomunicaciones, especialistas en poda en altura, etc. Esto nos diferencia otro tipo de publicaciones de carácter

medioambiental y mensual.

Siguiendo las líneas del tema en cuestión, desde la empresa editorial Branco Bajalica estamos estudiando nuevos canales de información medioambiental en Internet, como la inclusión de un blog en www.bajalica.es. Con este se pretende llegar a más personas y que los expertos colaboradores de Eli, Defensa del medio ambiente puedan divulgar su contenido. Queremos que de esta forma los nativos digitales encuentren también una fuente fiable de información sobre naturaleza y medio ambiente. Además, se pretende orientar a aquellos que necesiten algún tipo de información a través de una respuesta inmediata.

EL PRÍNCIPE DE LOS ÁRBOLES

“En una entrevista, hace ya bastante tiempo, aproximadamente veinte años, unos periodistas me pusieron este pseudónimo cariñoso. Seguramente notaron un cariño muy especial hacia mi trabajo, dedicación y entrega a los árboles y a la vegetación”

VEN A DESCUBRIR LA NUEVA EXPERIENCIA SANCHEZ ROMERO



Tu nueva tienda Urb. Pinnea-Majadahonda

Crta. de Boadilla (M-516), nº 112

Castellana

Pº de la Castellana, 196
28036 Madrid
Teléfono. 91 359 00 09 | 673625805

Sor Ángela de la Cruz

Sor Ángela de la Cruz, 10
28020 Madrid
Teléfono. 91 555 70 96 | 673566660

Corazón de María

Corazón de María, 62
28002 Madrid
Teléfono. 91 413 77 63 | 673567414

C.C. Mirasierra

Nuria, 59
28034 Madrid
Teléfono. 91 734 42 65 | 673613766

Moraleja Green

Avda. Europa, 13-15
28100 Alcobendas
Teléfono. 91 661 65 00 | 673098152

Arturo Soria Plaza

Arturo Soria, 126
28043 Madrid
Teléfono. 91 388 00 34 | 673098162

Puerta de Hierro

Cantalejo, 9
28035 Madrid
Teléfono. 91 376 84 50 | 673613579

Zielo Shopping

Avda. de Europa, 26 B
28224 Pozuelo de Alarcón
Teléfono. 91 709 33 73 | 627598795

Majadahonda

Ctra. Pozuelo a
Majadahonda, 34
28222 Majadahonda
Teléfono. 91 737 77 33 | 673098150

ÚLTIMAS APERTURAS

Castelló - Goya

Castelló, 23-25
28001 Madrid
Teléfono. 91 432 47 99 | 673625015

Ubr. Pinnea-Majadahonda

Crta. de Boadilla (M-516), nº 112
28220 Majadahonda
Teléfono. 91 887 29 24

Noticias

*MEJORAS DEL RÍO A SU PASO POR BE-
CERRIL DE LA SIERRA*

La empresa Branco Bajalica S.L.U. experta en poda, tala y jardinería está realizando los trabajos de acondicionamiento del río Navacerrada a su paso por Becerril de la Sierra. Un paraje natural rodeado de pinares de árboles silvestres y otras especies que han crecido ocultando la magnífica bajada del agua.

Este rio llevaba más de 15 años sin ser acondicionado y limpiado de la forma en la que se está procediendo, con el mayor cuidado para el entorno. Además, desde la empresa Branco Bajalica se ha acotado el presupuesto, rebajando este hasta 5.000 euros del presupuesto inicial.





LAS BAJAS TEMPERATURAS DIFICULTAN EL TRABAJO DE EXTERIOR

En estos meses donde la climatología se ha mostrada adversa, la empresa Branco Bajalica S.L.U. ha continuado con sus trabajos, estando en ocasiones los trabajadores a temperaturas bajo cero grados. Es cierto que la empresa ha sufrido varias bajas debido a las condiciones que se han presentado. Aún así se ha llegado a tiempo para finalizar con éxito los proyectos encargados, consiguiendo la eficiencia y eficacia que caracteriza a la empresa.



Entrevista con JAVIER GONZÁLEZ MENÉNDEZ

“SOY DEPORTISTA Y ESTOY ACOSTUMBRADO A LOS RETOS IMPORTANTES Y BOADILLA TIENE SU PROPIO RETO QUE ES EL PROGRESO, SEGUIR HACIA DELANTE Y SOLVENTAR LOS PROBLEMAS E INCONVENIENTES QUE PUEDAN SEGUIR EXISTIENDO.”

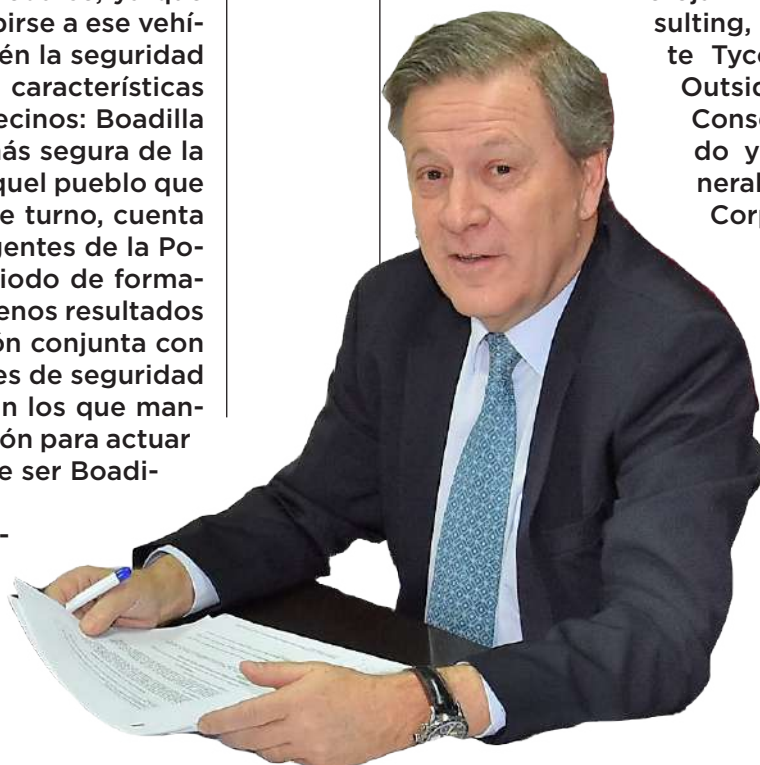
El municipio de Boadilla del Monte tiene 52.000 habitantes, siendo unas de las localidades madrileñas que más ha crecido en los últimos años debido a su proximidad al área metropolitana de Madrid (tan solo 14 kilómetros separan a las dos ciudades). Además, a la vez que crecía el número de vecinos lo hacía su masa boscosa: más de 900 hectáreas de extensión de monte público que por su calidad medioambiental está especialmente protegida y un monte privado de 1.200 hectáreas – finca de los Duques de Alba – en Romanillos

Atraídos por la cercanía y el entorno verde que rodea la localidad, cada vez más personas encuentran en Boadilla del Monte un lugar donde quedarse, ya que este pueblo ha sabido subir a ese vehículo de desarrollo. También la seguridad puntúa como una de las características más atractivas para los vecinos: Boadilla del Monte es la Ciudad más segura de la Comunidad de Madrid. Aquel pueblo que solo conocía al ‘sheriff’ de turno, cuenta ahora con más de cien agentes de la Policía Local y otros en periodo de formación. Un cuerpo cuyos buenos resultados se deben a la colaboración conjunta con la Guardia Civil y vigilantes de seguridad de las urbanizaciones, con los que mantienen una estrecha relación para actuar en un ámbito como puede ser Boadilla del Monte.

En esta nueva corporación encabezada por el alcalde popular Javier Úbeda, se pretende seguir

con los planes de desarrollo que ya inició el amigo y vecino González Terol. Para ello, Úbeda cuenta en su equipo de gobierno con un hombre afable, dinámico y agradable, el Primer teniente de Alcalde, Javier González Menéndez. Este, gracias a su condición de deportistas, presume de una edad biológica que no llega a los 50 años, aunque la fecha que figura en su DNI lo sitúa en los 65; es padre de dos hijos y abuelo, caracterizándose por ser un hombre familiar y cercano.

González Menéndez ocupa además el cargo de, Concejal Delegado de Obras, Vivienda y Nuevas Tecnologías del Ayuntamiento de Boadilla del Monte, desarrollándose anteriormente en altos cargos en distintas multinacionales: Director General de la empresa Teroja Trading & Consulting, Vicepresidente Tyco Electronics, Outside Plant BU o Consejero Delegado y Director General en Rychem Corp Spain, así como otros cargos similares. Menéndez también es presidente de la nueva escuela de fútbol y Secretario General del PP en Boadilla del Monte.



¿Cómo aterriza en la política de Boadilla del Monte?

Yo llegué a Boadilla con mi familia en busca de una vida tranquila, considerando que este municipio reunía las condiciones idóneas y de bienestar. A la vez, yo siempre he querido hacer algo por mi pueblo y he estado muy vinculado al deporte, incluso todavía sigo practicando fútbol, por eso desde el ayuntamiento se me brinda la oportunidad de entrar a formar parte del equipo y así cumplir con mi objetivo de ser útil para el municipio de Boadilla.

En mi caso procedo del sector privado y ahora, en el sector público, veo la necesidad que tenemos los que estamos al frente de la corporación de haber pasado antes por otras experiencias laborales.

Ahora, desde este cargo que se me ha asignado solo puedo decir que las puertas están siempre abiertas para todos los vecinos, ya que yo soy un vecino más. Cualquier cosa que pueda hacer por ellos lo haré.

¿Cómo ve el futuro de Boadilla?

“La revista *Eli, Defensa del medio ambiente* tiene una calurosa acogida en Boadilla del Monte”

Es una ciudad muy bonita y con mucho futuro. Además, en esta nueva legislatura contamos con concejales muy cualificados en las distintas áreas asignadas, contamos con ingenieros, magistrados, etc. Hemos formado un equipo a la altura de las necesidades para continuar con el desarrollo de la localidad de Boadilla del Monte. Además tenemos un jefe de equipo magnífico como es el alcalde Javier Úbeda con el que mantengo una estupenda relación.

Además, no debemos olvidar que detrás del equipo de gobierno hay una persona que trabaja estrechamente con nosotros que es Josemi, el coordinador de la alcaldía. El junto a otros compañeros forman un magnífico equipo que revierte en la calidad de servicios que queremos dar a Boadilla.

¿Qué planes tiene?

Queremos que el crecimiento sea controlado y que se siga construyendo ordenadamente. Una de las acciones que, sin duda, más han beneficiado a Boadilla es la apli-



cación de la ley que impide construir edificios de más de cuatro alturas y queremos que siga siendo así. Esta medida te la debemos a ti, Francisco Cerro como alcalde que fuiste de esta localidad. Hemos seguido esta línea de actuación de no superar las cuatro alturas, una acción imitada por los municipios vecinos como Las Rozas, Pozuelo, Villaviciosa, etc.

Otra de las líneas que estamos persiguiendo es la posibilidad de bajar el IBI, pero aquí es el Gobierno actual quien está poniendo las barreras, a pesar de las reiteradas peticiones que se han hecho. Aún así intentaremos por todos los medios la reducción de alguno de los impuesto que este en nuestra mano.

¿Qué puede decir de la seguridad de la que presume esta localidad?

Uno de los aspectos de los que me siento más orgullo es que Boadilla del Monte sigue estando a la cabeza como el municipio madrileños más seguro, esto no es fruto de la casualidad sino del trabajo bien hecho, gracia a la magnifica colaboración conjunta de la Policía Local y la Guardia Civil. Entre las últimas acciones destaca la paralización inmediata de unas macro fiestas programadas en las que intervino el concejal de Urbanismo, Ignacio Miranda junto a la policía y se pudieron paralizar a tiempo. De no haber sido así, estas hubieran incurrido gravemente en el bienestar de los vecinos.

Estamos todos unidos en la corporación para velar por el bienestar de la ciudadanía. Queremos que se mantenga así la seguridad como una de las características que hacen que la gente quiera vivir en Boadilla del Monte.

Aunque es un municipio seguro las urbanizaciones piden que no se abandone la seguridad en estas y que la policía municipal tenga más presencia para tener información directa de lo que ocurre en las urbanizaciones. ¿Cree que sería necesario destinar algunos policía a hacer la función de policías de urbaniza-

ción? Todo esto en concordancia con los vigilantes de seguridad, para proteger sobre todo las zonas verdes.

Si, efectivamente es una solución importante. Yo también vivo en una urbanización, precisamente en Las lomas. Dicho esto, pasaré este servicio a la Concejal de Seguridad para que se pueda resolver con prontitud a acceder a esta petición de los vecinos de las urbanizaciones.

Los vecinos también se quejan del acerado en las urbanizaciones, sobre todo la población más envejecida ya que no puede pasear.

Es cierto que el tipo de acera es muy antiguo, entonces estamos intentando ir por partes para cambiarlo. Somos conscientes de ello, por eso ya se han cambiado parte de las aceras para mejorar la calidad de vida de los más mayores.

¿Qué medidas han tenido y tienen para facilitar la movilidad de las personas con algún tipo de discapacidad?

Ya existen aparcamientos habilitados para personas con alguna discapacidad y se van a hacer más. Estas se vigilarán por parte de la policía para que las personas irresponsables no aparquen en los lugares indicados.

¿Cómo se desarrolla las negociaciones con la oposición?

Hay una buena relación. La oposición desempeña su papel pero creo que en los temas importantes tenemos que estar todos unidos para que salgan a delante los proyectos que están pendientes.



POR FRANCISCO CERRO
Periodista y académico de televisión



PERSONALIZA TU REGALO PARA EL DÍA DEL PADRE



**DELANTAL
PERSONALIZADO**

7,50€



**TAZA
COLORES
PERSONALIZADA**

7,50€



**IMANES
MADERA/
CERAMICA
PERSONALIZADOS**



3,50€

**SUDADERA
CON
CAPUCHA
PERSONALIZADA**



17€

**LIENZOS
PERSONALIZADOS**



**CAMISETA
PERSONALIZADO**

9,€

www.copiaslara.es



Lara Reprografia



91 448 56 15



info@copiaslara.es

C/ Fernández de los Ríos, 5 - 28015 Madrid



Quevedo (L2)

RADIO INTERNACIONAL, LA VENTANA QUE ASOMA A LOS CINCO CONTINENTES



POR KENIA ORTEGA

CARLOS PEÑALOZA ES PERIODISTA, ECONOMISTA Y DIRECTOR GENERAL DE RADIO INTERNACIONAL DE ESPAÑA Y CONSEJERO DELEGADO. DE PADRE COLOMBIANO Y MADRE ESPAÑOLA, ATERRIZÓ MUY JOVEN EN NUESTRO PAÍS DONDE PRONTO SE CONVERTIRÍA EN TODO UN REFERENTE EN LOS MEDIOS DE COMUNICACIÓN ESPAÑOLES.

DIPLOMADO EN ALTOS ESTUDIOS INTERNACIONALES POR LA SEI. HA DESEMPEÑADO ENTRE OTROS LOS SIGUIENTES CARGOS: DIRECTOR DE INFORMATIVOS DE LA CADENA RADIO ESPAÑA. DIRECTOR DE LOS SERVICIOS INFORMATIVOS “MUNDO NOTICIAS” DE RADIO INTERCONTINENTAL. DIRECTOR- FUNDADOR DE LOS MAGAZINES “MOMENTO ECONÓMICO” Y “TODO ES ECONOMÍA”. DIRECTOR- FUNDADOR DE LA REVISTA BALCÓN TAURINO. CORRESPONSAL EN ESPAÑA DE LA CADENA DE RADIO Y TV CARACOL DE COLOMBIA. CORRESPONSAL DE LA AGENCIA COLPRENSA. CORRESPONSAL DE LA VOZ DE RUSIA. PRESENTADOR DEL MÍTICO “RADIO HORA” EN RADIO ESPAÑA, ASÍ COMO ARTICULISTA DE DIVERSAS PUBLICACIONES NACIONALES Y EXTRANJERAS.

ENTRE OTROS HA RECIBIDO GALARDONES COMO LA ANTENA DE ORO DE LA FEDERACIÓN DE ASOCIACIONES DE RADIO Y TV DE ESPAÑA. EL PREMIO CULTURA VIVA, O MÁS RECIENTEMENTE, EL RECONOCIMIENTO DE LA ATR: AGRUPACIÓN DE TELEVIDENTES Y RADIOYENTES DE ESPAÑA POR EL ESTILO ÁGIL, VERAZ Y SINGULAR DEL INFORMATIVO “MUNDO NOTICIAS”.

En el año 2015 un grupo de empresarios pone en marcha Radio Internacional, una emisora especializada en el mundo chino y que se dirige especialmente a la comunidad china en España.

¿Cómo surge esta idea?



Radio Internacional es una emisora madrileña que emite en el 97.5 de la FM, considerada una radio para crecer en el mundo global y uno de los referentes de la radio española en los cinco continentes. Dentro de este grupo se enmarca un proyecto pionero en Europa: China FM, un espacio pensado para los 300.000 chinos que hay en España. En el 97.5 se dan desde recomendaciones de restaurantes para esta comunidad, pasando por consejos prácticos necesarios para emprender un negocio en España o cómo una persona de nacionalidad china pueden solicitar cualquier documento que requiera. Sin embargo, para Carlos Peñaloza, Director General de Radio Internacional de España, el buque insignia es la tradicional Radio Inter -propiedad del grupo desde 2019- y que vive ahora un momento de revitalización con una audiencia fija y segura después de 70 años de vida.

Nos dimos cuenta que prácticamente no existe una información o un medio que transportara información de lo que es España hacia el mundo. En este sentido quisimos mostrar España al mundo y traer el mundo a España. Quisimos ir más allá de la pura información, dotando el contenido de análisis, testimonios y reportajes más profundos, siguiendo una línea común: todos somos un mismo mundo y por eso tenemos que estar muy unidos.

Teniendo en cuenta todo eso vimos la necesidad de crear este gran medio de comunicación como es Radio Internacional. Para que existiera esta integración nos fuimos a países donde hablamos el mismo idioma como Colombia, México, Chile o Argentina, países que congregan una población importante y con peso en Iberoamérica. Después decidimos iniciar un camino buscando otras radios de Europa, instalándonos entonces en Italia donde tenemos 18 emisoras- Además estamos en Berlín, Lituania, Serbia o Rumanía, lugares donde hemos visto la oportunidad de negocio y posibilidad de ampliar nuestra presencia en otras partes del mundo.

En medio de todo esto surgió la idea de crear una radio que hablara de China, surge así China FM, pensando en los 300.000 chinos que hay en España. Esta es la primera radio que se crea en Europa para la integración de esta población. Debido a la gran acogida que está teniendo y la

entrada de inversores dimos el paso a abrir China FM también en la ciudad de Milán, porque allí también cuentan con una importante comunidad china.

El proyecto de la compañía no se limita al medio radiofónico, sino que han dado el salto al papel con «Style Internacional». ¿Cuál es ese enfoque exclusivo de la revista?



Hemos sacado la revista Style Internacional con 60.000 ejemplares distribuidos en kioscos de toda España y en sitios de influencia como hoteles, restaurantes, salas vips de RENFE o aeropuertos. Este periódico pretende mostrar lo que pasa en el mundo de la diplomacia, de los negocios y el lujo, entendiendo por lujo no un gran coche ni una gran casa, sino el lujo que nos permiten las tecnologías. Consecuentemente nuestros artículos, reportajes y editoriales se refieren a esa integración de las nuevas tecnologías en el desarrollo de la humanidad.

En el año 2019 Radio Internacional compra la tradicional Radio Inter, ¿qué futuro tiene ahora Radio Inter?

Añadido a Radio Internacional y a China FM hace poco más de un año nos hemos quedado con Radio Inter, una radio de gran calado en la sociedad española y que cumple 70 años. Esa radio se creó en el año 1950 con el objetivo de unir los tres continentes: pasando de Madrid a Guinea Ecuatorial y de ahí a Iberoamérica, por eso su nombre de nacimiento Radio Intercontinental. Finalmente este proyecto no fructificó. Una radio tradicional y querida en Madrid que ahora queremos sacar a las calles. Quiero que

la Radio Inter sea una radio con presencia en los distritos, en los mercados y en los barrios; crear un espacio para las familias. Para ello vamos a contar con el apoyo del Ayuntamiento de Madrid.

¿Cuál es el buque insignia de este gran medio?



En estos momentos es Radio Inter, sin lugar a duda. Una emisora que atesora 70 años se merece esa distinción porque es una radio senior. Tenemos también programas arraigados a las costumbres como Cruce de Caminos, un programa que estamos impulsando ya que es uno de esos programas con alma.

¿Cuáles son los nuevos objetivos que persigue Radio Internacional?

Lo primero es hacer de Radio Inter una radio muy madrileña y que esta radio reviva. Ese es el sentimiento que tenemos en este momento en relación a los proyectos o productos que queremos meter dentro de la radio y el propio periódico.

AÑADIDO A RADIO INTERNACIONAL Y A CHINA FM
HACE POCO MÁS DE UN
AÑO NOS HEMOS QUEDADO
CON RADIO INTER, UNA RADIO
DE GRAN CALADO EN
LA SOCIEDAD ESPAÑOLA Y
QUE CUMPLE 70 AÑOS.



LA EMPRESA LÍDER EN PODA Y TALA EN ALTURA Y JARDINERÍA EN GENERAL

La empresa BRANCO BAJALICA S.L.U., le ofrece su experiencia en cualquier tipo de técnicas de podas y talas en altura con la mayor eficiencia y garantía de éxito.

Para nosotros cada ejemplar es una vida y merece un trato único y personalizado. Así mismo, realizamos un estudio de lo que debemos hacer y cómo debemos actuar en cada situación para evitar cualquier tipo de riesgo o accidentes innecesarios por falta de precaución.

La técnica de poda y tala en altura, requiere una gran experiencia profesional. Dado el riesgo y complejidad de esta técnica, nunca se ha de llevar a cabo por aficionados o por personal no cualificado, ya que, requiere una formación, preparación y experiencia especial para este tipo de trabajos.

Realizamos cualquier tipo de técnica de poda en altura por extremadamente peligrosa que a usted le parezca y sin daño alguno a los árboles.

DESTOCONADO. Utilizamos la última tecnología y el equipo más experimentado para el destococonado de los "tocones" de los árboles. Maquinaria exclusiva importada de Alemania que permite la eliminación del tocón y raíces el doble de rápido.

Todo empieza con la muela del tocón. Con nuestra maquinaria especial se elimina toda la madera de la base del tronco para quitar todo el tocón. A continuación se continua con la eliminación de las raíces. Por último se vuelve a sanear la zona con tierra y se deja limpia y lista para la replantación.

Los organismos oficiales en Madrid confían en nuestra seriedad, rapidez y cuidado al detalle. Contamos con más de 500 arboles destococonados en el centro de Madrid.

**PRESUPUESTO SIN COMPROMISO
TRABAJOS DE URGENCIA 24 HORAS**

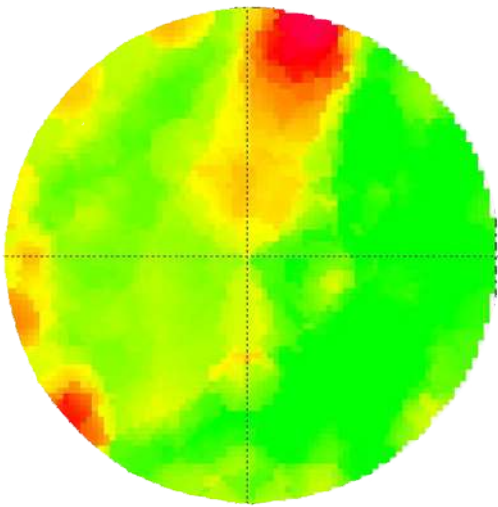
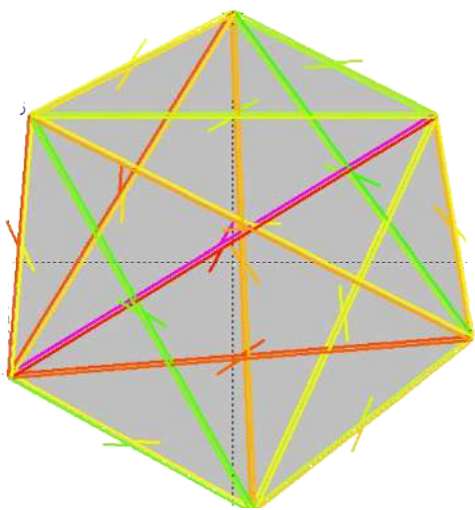
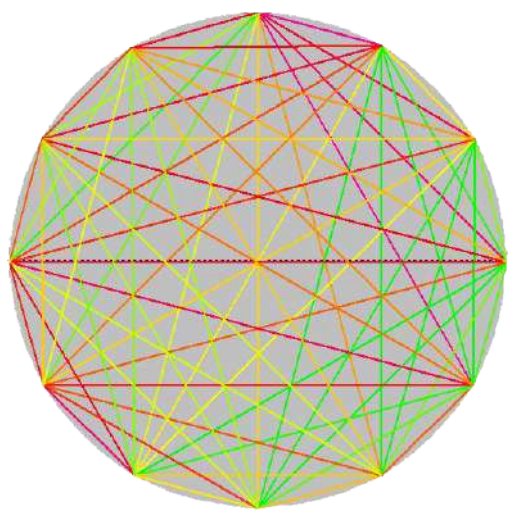


PABLO SAAVEDRA
INGENIERO FORESTAL

Debido a la gran cantidad de árboles caídos en los últimos años, sobre todo en zonas urbanas, se hace necesaria la prevención de posibles accidentes por este tipo de sucesos, que se incrementan cuanto más adversas son las condiciones meteorológicas.

Hasta no hace mucho tiempo la única manera no agresiva de evaluar la peligrosidad de caída de un árbol, era mediante inspecciones visuales, si bien la relación de la apariencia externa del árbol y lo que en realidad nos podemos encontrar en su interior, puede llevarnos a sorpresas desagradables.

Uno de los métodos más eficaces para solventar este problema, es la técnica de la tomografía, se trata de una herramienta de diagnóstico por imágenes no agresivo con el árbol, con el que podemos



“RADIOGRAFÍA” PARA ÁRBOLES

PARA EVALUAR EL RIESGO DE CAÍDA

analizar el estado de salud del interior del tronco y poder determinar los riesgos de caída de forma más real, muy útil sobre todo en zonas urbanas, donde el tránsito tanto de personas como de vehículos, son altos, lo que implica un riesgo mucho más elevado.

Esta técnica se basa en la emisión de ondas sónicas que atraviesen el árbol y son recogidos por sensores, que mediante una aplicación informática se traducen a imágenes, indicando mediante una escala de colores el estado de la madera. La técnica no es nueva, ya que se aplicaba para clasificar la calidad de los postes de madera.

El concepto básico era sencillo, se trata de provocar una onda sónica en un lado del poste, mediante un golpe que se recoge al otro lado del tronco mediante una sonda, teniendo en cuenta la distancia y el tiempo de transmisión, sabremos la velocidad de la onda. Estos principios básicos no eran muy

exactos cuando nos encontrábamos con un tronco en lugar de un poste y sobre todo en mediciones transversales del mismo, hasta que en 1999 se presentó el primer tomógrafo con ondas de sonido y patentado por Rinn (1999) que puede medir el tiempo de camino de sonido y ondas al mismo tiempo en varios sensores que lo envían y reciben.

Teniendo en cuenta la distancia de los sensores y el tiempo de recepción de las ondas sónicas provocadas, podemos tener una idea del estado del tronco a analizar, si la madera está sana, la onda viajara en línea recta de un sensor a otro, mientras que si nos encontramos con huecos, pudriciones etc, la onda se dispersará por las oquedades, marcando un tiempo de reacción más largo.

Cuantos más sensores utilicemos, más exacta será la interpretación de las mediciones. Con ayuda de los algoritmos necesarios para interpretar estos datos, podemos conocer de una forma

virtual los problemas que se encuentran en el interior de un tronco o rama de los árboles estudiados.

Y si bien, esto no es, como ya comentamos una realidad exacta, si es una interpretación virtual muy aproximada del estado interior del árbol, todo ello realizado por medio de algoritmos matemáticos, que nos van a indicar de forma bastante próxima lo que nos podemos encontrar en el interior del árbol estudiado, si bien es inviable aplicarse a todo el arbolado urbano, este método nos ayuda en gran medida a conocer de antemano los problemas del arbolado que se sospecha pueda tener problemas en su interior y nos da la posibilidad de intervenir si se considera necesario antes de que se produzca la fractura del árbol por los daños interiores pudiendo evitar de este modo accidentes por posible caídas por fractura del tronco o ramas de tamaño importante del arbolado.





¿Sabías que hay edificios que pueden absorber la polución?

¿Conoces que hay elementos y componentes que eliminan la contaminación? Lo desarrollan por medio de la fotocatalisis, que es una reacción que aprovecha la absorción de luz solar mediante un catalizador o sustrato.

**Por Pedro Vela, Ingeniero de telecomunicaciones
CEO del Grupo Bomontec**

En los tiempos que nos ha tocado vivir, uno de los principales desafíos para la industria de la construcción es la adecuación de elementos y estructuras que impulsen y colaboren en la conservación del medio ambiente. Esta meta, cuenta con la polución como su rival más destacado. Según publicó el “European Heart Journal”, la contaminación ambiental causa al año la muerte de 800.000 personas en Europa y más de 8.800.000 de personas en todo el mundo. También se ha visto incrementado el número de casos por enfermedades broncopulmonares y cardiovasculares. Por desgracia, solo con cambiar nuestros hábitos de vida sostenibles ya no nos vale, tenemos que implementar toda la imaginación e innovación que esté en nuestras manos. O en su defecto, un proceso químico al que se le conoce como fotocatalisis.

Pero... ¿Qué es la fotocatalisis?

Por medio de la fotosíntesis, y con la inestimable ayuda de la luz solar, los organismos vegetales (plantas) convierten el dióxido de carbono (CO_2) en materia orgánica. Este método espontáneo e inherente de descontaminación de la naturaleza es semejante a la fotocatalisis. A través de un tratamiento de oxidación que se activa mediante la energía solar, la fotocatalisis, se deshace de los compuestos y elementos dañinos de la atmósfera como pueden ser los compuestos orgánicos volátiles o COV (estos son los liberados por la quema de combustibles como la gasolina, madera, carbón o gas natural o por disolventes, pinturas y otros productos almacenados y utilizados en casa o entorno laboral.). Para incrementar su efectividad, ha de hacerse en la superficie de un material semiconductor que va a motivar la aceleración de la respuesta de la reacción. Su cualidad, aparte de mejorar la calidad del aire que inhalamos, también nos aporta la eliminación de agentes contaminantes suspendidos en el ambiente de las ciudades.



¿Puede la tecnología eliminar la contaminación de las ciudades?

Desde las ciudades debemos trabajar para combatir y eliminar la contaminación.

Por desgracia, España es, actualmente, líder en emisión de gases contaminantes en la Unión Europea. Esto se debe a distintas causas, como la cantidad de vehículos a motor, la generación de electricidad para mantener nuestros hábitos de vida/consumo o por la gestión de los residuos industriales. Poniendo estos datos encima de la mesa, no es de extrañar que España trabaje y participe activamente en el método de fotocatalisis de las ciudades. Ejemplos de esta arquitectura sostenible los tenemos en las principales ciudades. En pleno corazón de la capital, la Gran Vía madrileña, encontramos varias edificaciones vestidos con pintura fotocatalítica. Por su parte, el consistorio de la ciudad condal, ya ha legislado el uso obligatorio de este tipo de materiales.

Las aplicaciones de la fotocatalisis en la industria de la construcción son muy extensas y diferenciadas. Desde pinturas para espacios exteriores, el uso de mobiliario urbano con estas propiedades, hasta la envoltura exterior del pavimento, fachadas o cubiertas. Además, son autolimpiables, reciclables, inodoros y por si fuera poco, con mayor resistencia y durabilidad de los materiales que pretenden sustituir. Si se gestionan bien, pueden llegar a ser los responsables de la eliminación del 84% de las partículas de NO_x del entorno. ¿Qué más se le puede pedir?





MOCIONES *SE ENFRENTAN* NIBILIDAD



Por César Vacchiano.
Ingeniero y analista

todas las convocatorias que reúnen a los líderes políticos o económicos del mundo están marcadas por el oportunismo cautivador que glosa el calentamiento global y avanza consecuencias apocalípticas. La notoriedad de los portavoces queda directamente vinculada a la radicalidad de sus mensajes abriendo la pista a sus ingresos venideros. Cada vez que alguien destaca por sus amenazas se crean grupos de seguidores sin otro criterio que vivir al rebufo de una nueva reputación protectora para todos los que se arriman al cultivo de las emociones.

Un excandidato a la presidencia, fracasado en USA, ha construido su modus vivendi personal perfilando un discurso reiterado de efectos climáticos nunca corrobo-

rados con las métricas del fenómeno. Ahora, una adolescente curtida en la mirada sombría reparte condenas que circulan en los medios y redes, sin otros referentes que el propio perfil de la autora. Siendo necesario abordar con datos y enfoques científicos el problema del calentamiento global, ¿no estaremos cayendo en una trampa que distrae la atención sobre otros asuntos? ¿Acaso no podría reclamarse a esos mismos dirigentes mayor responsabilidad en asuntos de conciliación con los derechos humanos y las amenazas a la paz en sus decisiones?

Asistimos a un periodo de larga controversia que nadie quiere entender desde una perspectiva de objetividad que ponga los datos por delante de las emociones. El problema global surge de las agresiones de un sistema industrial en el que los grandes países contaminantes favorecen sus economías sin responsabilidad ante los vertidos de gases que provocan el calentamiento (en realidad la no refrigeración) de la atmosfera. Mientras sigamos quemando carbón por necesidades energéticas no evitaremos ese calentamiento.

Por ello tienen importancia los datos. Cuatro países: China, India, Rusia y Estados Unidos, precisamente en este orden decreciente, son responsables de más del 70% de los vertidos de gases con efecto invernadero, principalmente CO₂. Frente a este dato, la Unión Europea (UE) es responsable, tan solo, de un 8%. Un control de los vertidos semejante al que se autoimpone la UE en los cuatro países citados permitiría el equilibrio que se reclama en las cumbres internacionales, antes de 2030. Negarlo es defender sus economías ahorrando inversiones y costes operacionales que harían sus productos menos competitivos.

Ligerezas como culpar a los automovilistas con motores diésel no hacen más que confundir so-

bre las verdaderas causas del problema (que no obvia el reconocimiento de concentraciones de gases en las grandes ciudades en condiciones anticiclónicas). La administración norteamericana ha publicado que solo 15 de los buques mas grandes del mundo emitieron, en 2016, la misma contaminación que 760 millones de automóviles. Lamentablemente, una pasión fiscal recaudatoria avocará a los españoles a incrementos fiscales por el gasóleo consumido, sin que los mayores ingresos se traduzcan en mejoras ambientales.

e

l transporte será por muchos años un sector subordinado a los carburantes, cuyas emisiones han de reducirse con perspectiva tecnológica razonable.

El gas licuado, los gases renovables derivados de la gestión de residuos, el hidrógeno y la evolución de soluciones híbridas van a proporcionar mejoras ambientales que los poderes públicos deben incentivar. La aviación, que ha logrado eficiencias notables, seguirá dependiendo de derivados del petróleo, como todo el tráfico marítimo, mientras que el vehículo eléctrico deberá explicar a sus compradores, abducidos por su limpieza circulatoria, el efecto contaminante de sus baterías y recambios subordinados durante su ciclo de

vida. Un ejemplo de confusión lamentable corresponde a la propuesta de eliminar el Puente Aéreo, realizada por la alcaldesa de Barcelona, cuando todos los aviones del mundo sólo son responsables del 3% de los vertidos de CO₂ y los nuevos motores mejoran esta tasa continuamente.

La Agenda 2030 para el Desarrollo Sostenible de Naciones Unidas establece compromisos que muchos gobiernos, esencialmente los más pode-

CUATRO PAÍSES: CHINA, INDIA, RUSIA Y ESTADOS UNIDOS, PRECISAMENTE EN ESTE ORDEN DECRECIENTE, SON RESPONSABLES DE MÁS DEL 70% DE LOS VERTIDOS DE GASES CON EFECTO INVERNADE-RO, PRINCIPALMENTE CO₂. FRENTE A ESTE DATO, LA UNIÓN EUROPEA (UE) ES RESPONSABLE, TAN SOLO, DE UN 8%.

rosos, se resisten a cumplir. Si la mitad de los automóviles que se vendan en esa fecha contribuyen a una reducción del 50% en los gases contaminantes, será porque la tecnología y la responsabilidad de las empresas han logrado mejoras en los procesos: en el refinado del crudo para obtener carburantes, en su propia combustión, en la eficiencia de los motores, pero sobre todo, la Agenda cumplirá sus metas si la generación de electricidad, la industria química y la siderurgia avanzan en sus propias contribuciones que requieren importantes inversiones. Alargar el periodo de vida útil de las centrales nucleares es una contribución; eliminar las centrales de carbón, otra muy importante; y además, desarrollar sistemas de equilibrio para las redes eléctricas con alta producción eólica y fotovoltaica. Sin olvidar que el gas natural aporta soluciones eficientes con menores vertidos atmosféricos.

Llama la atención como línea de significado solidario con la causa, que la Fundación Repsol participe en empresas dedicadas a la reforestación. La capacidad de absorción de CO₂ por las masas arbóreas es un dato contributivo en la compensación de los vertidos de gases industriales. En este caso, cada hectárea de bosque elimina 20 toneladas al año de CO₂. Es cuestión de cuidar el entorno, prevenir los incendios, destinar ayudas al empleo a propiciar nuevas plantaciones. En definitiva, definir y divulgar una acción coherente y participativa en la que todos se sientan solidarios, sin buenos y malos, porque de este problema, hoy por hoy, solo saldrán ganando los parlanchines del apocalipsis.

e

paña apuesta por metas más exigentes en la descarbonización una vez superados los conflictos en las cuencas mineras, pero falta información objetiva y sobran postureos

casi demagógicos que tienen efectos colaterales porque contribuyen a politizar un tema de interés general que debiera abordarse con mayor rigor, datos técnicos convincentes para la población y voluntad pedagógica para una respuesta solidaria. Solo se salvarán de la confusión quienes estén dispuestos a respetar los datos.

LA ADMINISTRACIÓN NORTEAMERICANA HA PUBLICADO QUE SOLO 15 DE LOS BUQUES MAS GRANDES DEL MUNDO EMITIERON, EN 2016, LA MISMA CONTAMINACIÓN QUE 760 MILLONES DE AUTOMÓVILES.

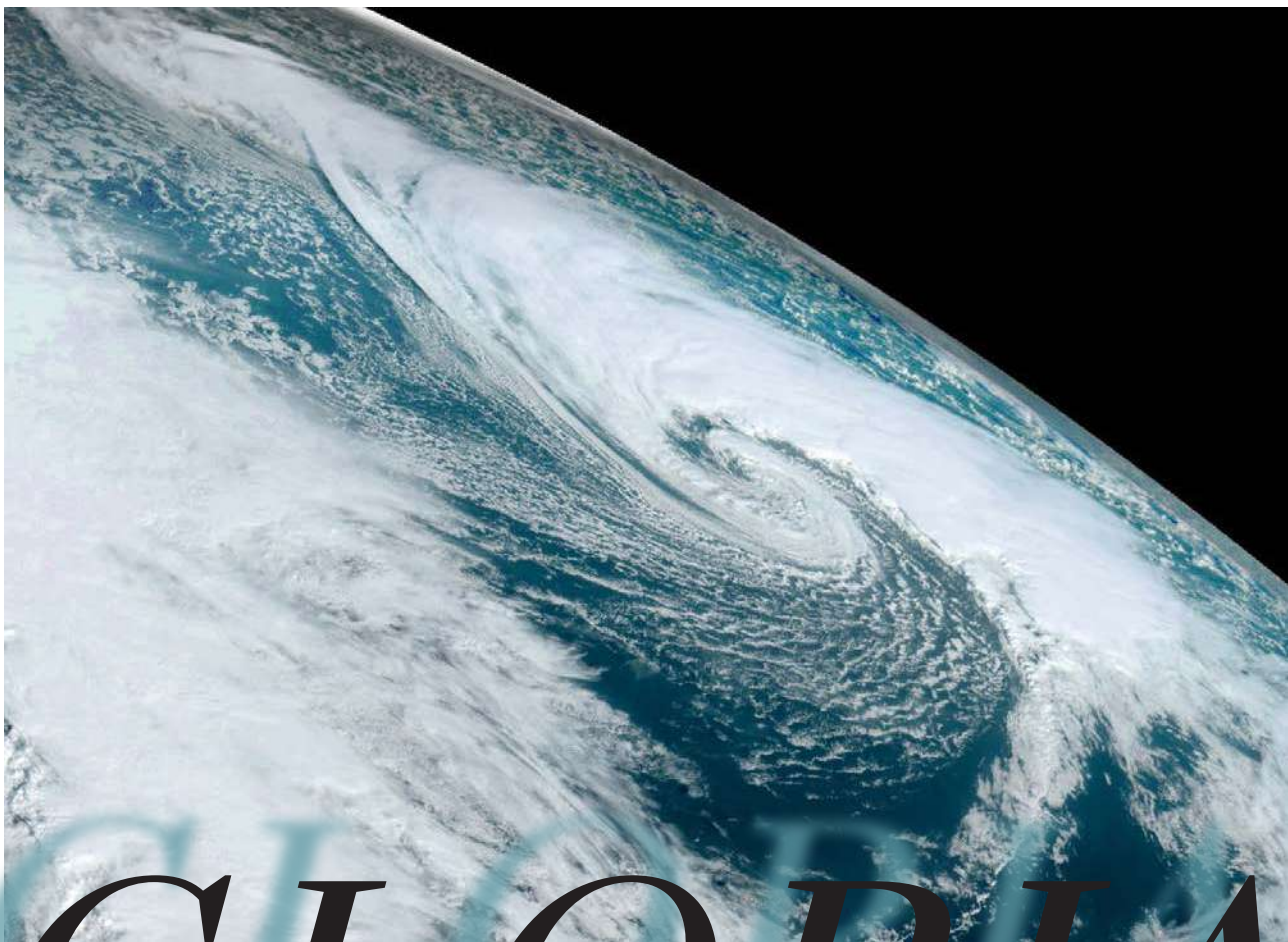


Bodega Ecológica Luis Saavedra

Se organizan visitas a bodega - Envío gratuito a domicilio.

Tel.: 91 689 34 00 - 629 124 729 - Cenicientos (Madrid)





GLORIA

UNO DE LOS TEMPORALES MÁS FUERTES REGISTRADOS EN ESPAÑA

El temporal Gloria deja a su paso catorce víctimas y daños millonarios en varias localidades de España, siendo la Comunidad Valenciana y Cataluña las más damnificadas. Incluso este temporal, ha sido catalogado de “histórico” y “sin precedentes” por el Servicio Meteorológico de Cataluña (SMC).

Los científicos preveían fenómenos extremos a partir de 2050, pero se han acelerado. Ahora expertos y políticos coinciden en que, en connivencia con la naturaleza, habrá que resolver qué hacer con playas, paseos y espigones que desaparecen a cada temporal y no repetir errores. Admiten que limitarse a reparar los daños y a reponer la arena de las playas, como se ha hecho hasta ahora, no es la solución.

1

PRECEDENTES

Hacia más de 80 años que no había lluvias tan abundantes e intensas en el Levante. Para buscar los precedentes de lluvias tan intensas, por ejemplo en Cataluña hay que remontarse hasta el diciembre de 1932. Sin embargo, el episodio más grave del siglo XX fue en octubre de 1973, cuando unas lluvias torrenciales inundaron diferentes ramblas y causaron un centenar de muertos en Murcia.

2

VORACIDAD DE LA TORMENTA

Fuertes ientos de más de 100 km/h, lluvias de hasta 500 litros por metro cuadrado y olas de siete metros en el litoral mediterráneo y de 7,6 metros en el Delta del Ebro, lo que supone un registro inédito. Las boyas oceánicas situadas dentro del Mediterráneo, frente a Valencia y las Baleares, midieron olas máximas de hasta 14 metros, algo antes impensable en las mencionadas aguas.

3

FALLECIMIENTOS

Se contabilizan 14 muertos, 83 heridos y dos desaparecidos. Antes de este temporal, los dos episodios previos más letales causados por lluvia, viento, nieve y oleaje, con 13 víctimas cada uno, tuvieron lugar en octubre de 2018, en la comarca del Levante de Mallorca y en septiembre de 2012, cuando una gota fuerte fría atravesó Murcia, Andalucía y la Comunidad Valenciana.

4

DAÑOS MATERIALES

El Consorcio de Compensación de Seguros valora inicialmente daños por 71 millones de euros, aunque esta cifra puede variar según avance el tiempo y se conozcan mejor las consecuencias del temporal. Además, el Ejecutivo espera que esta cifra se consiga pagar en unos cuatro meses, al menos la mayor parte -el 85%- de esta factura y el resto en el menor tiempo posible.



CONCLUSIONES QUE DEJA EL TEMPORAL GLORIA

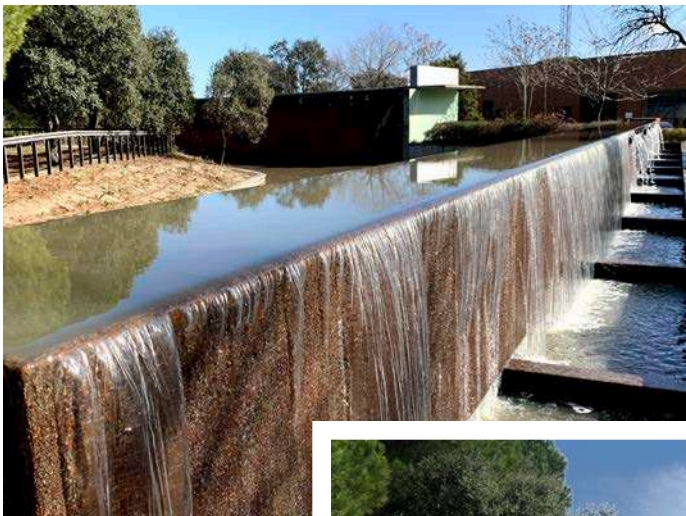
Los alcaldes afectados plantean defensas naturales ante el mar y pensar nuevas estrategias ante el cambio climático. “Tenemos que pensar en que este tipo de emergencias climáticas se van a repetir más a menudo. Pensar en el tipo de construcciones y en los elementos que se utilizaran para soportar mejor los temporales. El único camino es un crecimiento sostenible y reducir el suelo urbanizable”, añadió Ximo Puig. La alcaldesa de El Puig, Lusa Salvador, dijo que “vendrán más tormentas y los paseos de la costa mediterránea están a la altura del mar. Es necesario reflexionar para proteger el litoral”. Andreu Escrivà, experto ambientalista, sostiene que “muchos paseos duros, de hormigón, tendrán que ser repensados como paseos blandos, lo que la Unión Europea llama soluciones basadas en la naturaleza, frentes dunares, marjales o charcas para atenuar el impacto”.

El Canal de Navalcarbón será navegable

Hace 15 años obtuvimos el Premio COAM (Colegio de Arquitectos de Madrid) por el proyecto de recuperación del Canal de Navalcarbón localizado en el término municipal de Las Rozas de Madrid. Es un paraje de pinar y encina por el que transcurría el canal que debía cruzar Castilla, adentrarse por Andalucía y desembocar en Sevilla. Esta fue la obra hidráulica más importante que acometió el reinado de Carlos III.

Nuestro proyecto recupera, a lo largo de dos kilómetros, el canal para hacerlo navegable. Parte de la fuente del principio que consiste en un vaso de acero de 43 metros de largo que vierte 300 litros de agua por segundo y la recircula con una serie de bombas. Cuenta con un embarcadero para dar paseos en piragua. El Ayuntamiento de Las Rozas está haciendo una conservación y mantenimiento muy buenos. Es un lugar precioso para pasear disfrutar de un medio ambiente bien cuidado.

Proyecto:
Canal del Guadarrama a su paso por la Dehesa de Navalcarbón, año 2000
Las Rozas de Madrid, Madrid
Autores:
Juan Ramón Martín, escultor y arquitecto y José Luis García, ingeniero de montes



BIENVENIDOS A HISTÓRICOS DE LA TELEVISIÓN

“En esta sección titulada ‘Los históricos de televisión’ pretendo dar a conocer las actuaciones de todos los protagonistas que sentaron las bases de la televisión en España. Se quiere hacer un reconocimiento a las primeras generaciones que pisaron el estudio de Paseo de la Habana, cuando tan solo éramos un grupo reducido de periodistas jóvenes, pero con muchas ganas.

Hace algo más de un año, tuve el enorme placer de recibir la Antena de Oro otorgada por la Federación de Asociaciones de Radio y Televisión a varios periodistas históricos de TVE. Recibí este galardón junto a compañeros como: Miguel Sanchís, el especialista en deportes, Miguel Ors, o los todoterrenos Alfredo Amestoy y Joaquín Arozamena. Un premio a la trayectoria profesional que merecen todos y cada uno de los periodistas y realizadores que han pasado por el Paseo de la Habana.

A través de esta sección iremos conociendo a cada uno de ellos, a la vez que nos adentramos en la televisión de los años 50 que a penas llegaba a 600 casas madrileñas.”

Francisco Cerro

HISTÓRICOS DE LA TELEVISIÓN

1956

NACE LA TELEVISIÓN



La historia oficial de la televisión en España comienza la tarde del domingo 28 de octubre de 1956, con la inauguración de las primeras emisiones regulares desde los estudios iniciales del chalet del Paseo de la Habana, en Madrid. Estas emisiones corrían a cargo de menos de cincuenta hombres y mujeres que se dispusieron a llevar el milagro de la tecnología a las casas. En Paseo de la Habana se abría en aquel año el paso a la modernidad, a una nueva forma de consumir periodismo y sobre todo entretenimiento.

En esta época la televisión comenzó como un acontecimiento de alcance exclusivamente madrileño, pues la señal solo llegaba a la capital de España, donde se habían vendido 600 televisores. Hay que considerar que en aquellas fechas un aparato de televisión costaba de 29.000 a 32.000 pesetas cada uno, una importante cantidad de euros en la actualidad. Televisión Española dependía entonces del Ministerio de Información y Turismo, cuyo Ministro, Gabriel Arias Salgado, fue el encargado de pronunciar hasta en tres ocasiones el discurso inaugural, debidos a la improvisación y los nervios de todos ante tal evento: “Hoy, día 28 de octubre, domingo, día de Cristo Rey, a quien ha sido dado todo poder en los Cielos y en la Tierra, se inauguran los nuevos equipos y estudios de la Televisión Española”. Veinte años de intentos, de pruebas, de tanteos que desembocaron en el final de una década donde la televisión se abría camino.

Este grupo reducido de apenas cincuenta personas, entre los que estaban Jesús Álvarez (el primer presentador del Telediario), Laura Valenzuela (primera presentadora de televisión en España) o David Cubedo (una de las voces habituales del No-Do) dieron pasos agigantados sin contar con medios técnicos ni personal especializado y con un reducido presupuesto que obligaba además a llenar la primera etapa con “Imágenes” de No-Do y documentales prestados por la embajada de los EE.UU. En el pequeño plató del Paseo de la Habana, con escasos 100 metros de amplitud, comenzaron las emisiones en directo de tres horas de programación diaria. Tan rudimentaria puede parecer que solo habían dos cámaras, incluso las cabeceras se hacían de forma artesanal y las noticias se cubrían con dibujos o mapas, existiendo un abismo estético de lo que conocemos hoy en día como televisión. Sin embargo, esta avanzaba a pasos agigantados y pronto las tres horas de emisión se alargaron a cuatro, alcanzando las 29 horas semanales.

Hubo mucha inexperiencia e improvisación, como ha asegurado la primera generación de periodistas de Televisión Española, pero también momentos que sin duda se volverían tan históricos como lo son ellos en la actualidad.

MÁS NOTICIAS

BOADILLA DEL MONTE

700 PERSONAS PARTICIPARON EN LA II RUTA DEL GARBANZO DE BOADILLA

Alrededor de 700 personas han votado este año por su restaurante favorito de entre los 28 participantes en la II Ruta del Garbanzo de Boadilla del Monte, celebrada entre los días 17 y 26 de enero. Una segunda edición con una gran acogida por parte de los vecinos y los restaurantes, una acción que emprende el

Ayuntamiento para fomentar así el comercio de proximidad.

Este año como novedad, para poder tomar parte debieron descargarse la aplicación móvil Rutappa, lográndose de este modo una mayor agilidad y transparencia en el procedimiento de elección de los ganadores.



BOADILLA DEL MONTE

81 ESTABLECIMIENTOS EN LA CAMPAÑA “COMPRA CON EL CORAZÓN, COMPRA EN BOADILLA”

Boadilla del Monte ha celebrado el anterior 14 de febrero y los días previos a San Valentín múltiples promociones y descuentos en los establecimientos comerciales y restaurantes de la localidad como parte de la campaña Compra con el corazón, compra en Boadilla, organizada por la concejalía de Comercio.

Un total de 81 establecimientos

comerciales, 19 de ellos de restauración, se han sumado a esta iniciativa que tiene por objeto incentivar el comercio local entre los vecinos y visitantes del municipio. Todos los que realizaron compras en los establecimientos adheridos a esta promoción recibieron además un pequeño regalo adicional del Ayuntamiento de Boadilla.

MAJADAHONDA

EL VALLE DEL ARCIPRESTE ESTRENA CAMPO DE CÉSPED NATURAL

El Valle del Arcipreste estrena campo de hierba tras meses de obras. Deportistas de varias disciplinas como rugby y fútbol americano ya están entrenando en la remodelada instalación. El Ayuntamiento ha invertido cerca de 300.000 euros en este nuevo césped homologado que permitirá la celebración de encuentros oficiales.

En la actualidad el Valle del Arcipreste es

la sede del Club de Atletismo Majadahonda al cual pertenecen 371 atletas, que se dividen en distintas categorías desde los 6 años hasta los senior. Tiene allí su sede el Club de Rugby Majadahonda que cuenta con 430 jugadores desde los 8 años hasta la categoría senior, siendo el equipo femenino el más laureado de sus equipos.



POZUELO DE ALARCÓN

DESCIENDEN UN 21% LOS ROBOS CON FUERZA EN VIVIENDA

Gracias a la coordinación y colaboración de las Policías Nacional y Municipal de Pozuelo de Alarcón, los robos con fuerza en vivienda descienden un 21% en enero respecto al mismo mes del año pasado. También ha descendido el índice delincencial un 6,5% y ha aumentado un 1,5% la eficacia policial, según los datos que ha presentado la alcaldesa, Susana Pérez Quislan y que han aportado ambos cuerpos de seguridad del municipio de Pozuelo de Alarcón.

Sin embargo, continúa la preocupación

vecinal tanto en este municipio como en los cercanos como Boadilla del Monte y Majadahonda. El robo en viviendas se ha convertido en una pesadilla para muchos, ya que temen ser objeto de estos por bandas organizadas. Desde los cuerpos de seguridad de Pozuelo de Alarcón se quiere tranquilizar a la población con estos datos positivos, así como los expuestos por la Policía Local en Boadilla del Monte, recordando que es el municipio más seguro de la Comunidad de Madrid.

MADRID

GENERA 2020: “INTEGRAMOS ENERGÍAS PARA UN FUTURO SOSTENIBLE”

La feria Genera 2020 inauguró con éxito su octava edición en Madrid bajo el lema “Integramos energías para un futuro sostenible”. Sostenibilidad, innovación y negocio son los tres ejes estratégicos de la Feria Internacional de Energía y Medio Ambiente cuyo objetivo común persigue un futuro más sostenible.

Genera 2020 ofreció además, una visión global sobre el estado del sector de la sostenibilidad energética y abordó los grandes retos a los que se enfrenta la sociedad en materia de energías renovables. Todo ello en un momento en que se está produciendo un auténtico avance de las energías limpias,

como confirman los datos aportados por APPA Renovables.

Por otro lado, algunas personas pensarán que el carbón como fuente de energía ha descendido, sin embargo en Genera 2020 se ha hecho hincapié en la descarbonización: “Todos los ciudadanos debemos sentirnos involucrados en el cambio”, para ello el sector solar y el eólico lideran este proceso en España. La buena noticia para el consumidor es que, a medida que las tecnologías se han ampliado y convertido la energía de manera más eficiente, han bajado de precio para ser más baratas que los combustibles fósiles a nivel mundial.

MADRID

AÑO NUEVO CHINO

Por quinto año consecutivo, Madrid celebra el Año Nuevo Chino. En 2020 se celebra el Año de la Rata, que comienza el 25 de enero y que continuará con actividades hasta el 16 de febrero. Una programación cultural y festivo para todos, organizada en colaboración con la embajada de la República Popular China, junto con asociaciones, colectivos artísticos, vecinos

y vecinas del barrio de Usera, el Instituto Confucio y Casa Asia.

La celebración del Año Nuevo Chino, que cuenta con más de 4.000 años de historia, coincide con el comienzo del ciclo de cultivo, despide al invierno y da la bienvenida a una nueva estación, de ahí que se le denomine también como “Festival de la Primavera”

Así ha crecido la comunidad china en España desde 1998



LAS ROZAS

EL PLENO APRUEBA EL NUEVO PROTOCOLO ANTI-CONTAMINACIÓN

En el primer Pleno del año 2020 del Ayuntamiento de Las Rozas se ha aprobado, entre otros asuntos, el nuevo Protocolo de Actuación para Episodios de Contaminación por NO2 con medidas a tomar una vez activados los

diversos escenarios de alta contaminación por NO2 establecidos en el Protocolo Marco de la Comunidad de Madrid; así como la aprobación inicial de la nueva Ordenanza de Circulación, Tráfico y Movilidad del municipio.

EN LA LOCALIDAD DE BRUNETE SE HA RECUPERADO EL GARBANZO AUTÓCTONO MADRILEÑO.

Parece obvio que el plato más típico de la cocina madrileña, el cocido madrileño, se elabore con garbanzo de Madrid, tal como se venía realizando tras siglos de tradición. Sin embargo, en las últimas décadas, se ha estado elaborando con garbanzos traídos desde otras regiones españolas, incluso de países como Canadá.

Su producción, que básicamente se destinaba al autoabastecimiento de la zona, poco a poco se fue perdiendo por la delicadeza de este garbanzo y por el gran esfuerzo que destinaban los agricultores a obtener unas cosechas que no resultaban excesivamente abundantes. Tan solo quedaba una muestra de un pequeño número de semillas conservadas en estado de congelación por el Instituto Madrileño para el Desarrollo Agrario (IMIDRA).

El trabajo de La Garbancera se inició hace más de dos años, cuando alcaldes y agricultores de trece municipios de la comarca Oeste de Madrid, decidieron

sumar esfuerzos para, junto al IMIDRA, recuperar el cultivo del garbanzo autóctono de la zona. Este año se ha conseguido recoger una producción de unos 70.000 kilos de este garbanzo madrileño. Actualmente, la Garbancera, de la mano del IMIDRA, están trabajando en la investigación que posibilite y permita mejorar las técnicas de cultivo, para aumentar su rendimiento y mejorar la calidad del producto final.

El garbanzo madrileño destaca por su tamaño pequeño y color anaranjado, que le lleva a parecerse en su aspecto externo al pedrosillano, si bien sus características tras la cocción son sustancialmente diferentes. El garbanzo madrileño aumenta más del doble su tamaño tras la cocción, no pierde su piel en el proceso y presenta una untuosidad mantecosa y blanquecina en su interior, que le convierte en el ideal para la elaboración del tradicional COCIDO MADRILEÑO por su tersura y sabrosas propiedades. Los restaurantes de Brunete ofrecen más de mil cocidos a la semana.

FUENTE :
<http://www.turismo.brunete.org>



¡VECINAS, VECINOS! RESPETEMOS EL APARCAMIENTO



Respetar el aparcamiento señalizado para personas con minusvalía parece obvio, sin embargo, cada día se suceden episodios con ciudadanos poco considerados que estacionan sus coches en estas plazas reservadas sin miramiento alguno. Esta acción está sancionada si no se dispone de la tarjeta azul que lo acredite, sin embargo no existe un riguroso control para cerciorarse de ello.

Se precisa recordar que tener la tarjeta azul no implica necesariamente moverse con silla de ruedas o muletas. Muchos niños y adultos tiene concedida la movilidad reducida por causas de autismo y con otros trastornos asociados a discapacidad intelectual. No la que supone una reserva de plaza con matrícula a pie de casa, pero sí la que permite ocupar los sitios azules que hay por la calle o, por ejemplo, en centros comerciales que no están vinculados a una matrícula concreta.

SOLO RUEDAS SIERRA



**NEUMATICOS NUEVOS
LLANTAS DE ALUMINIO
NEUMATICOS DE INVIERNO
MONTAJE Y EQUILIBRADO
REPARACION DE LLANTAS
ALINEACIÓN (PARALELO)
IMPRIMACION DE LLANTAS
REPARACIÓN DE PINCHAZOS
PERMUTACION DE RUEDAS
ALMACENAJE NEUMATICOS**

**EL MUNDO DE LA RUEDA
A SU SERVICIO iii**



**c/ Puerta de Abajo n.25-Nave 1 P. Idtr. Las Canteras
28430 Alpedrete-Madrid**

www.soloruedas.net

info@soloruedas.net Tlf./Fax: 91 857 98 77



REDBOURNE



M
MANDRUS



CRAY

MITO
WHEELS

MATRIX

FLX
WHEELS



POR DOCTOR JUAN CARLOS
RUIZ DE LA ROJA
Especialista en urología y experto en fitoterapia

El Dr. Juan Carlos Ruiz de la Roja lleva doce años dedicado a la fitoterapia, una disciplina que estudia la utilización de las plantas medicinales y sus derivados con finalidad terapéutica

PINONES

Los piñones poseen extraordinarios beneficios para la salud

L

El piñón es el fruto del pino piñonero, un fruto cuyo origen está en el Mediterráneo, pero que se ha vuelto cada vez más popular en países europeos y asiáticos. Es uno de esos frutos secos ancestrales, pues su cultivo y recolección se lleva a cabo desde hace más de 5.000 años. No es de extrañar que el ser humano sea un fiel consumidor de este producto ya que los piñones están considerados como uno de los frutos secos con mayor cantidad de propiedades nutritivas y extraordinarios beneficios para la salud de las personas. Además se considera un alimento energético debido a su aporte de proteínas, aunque también destaca por su alto contenido en grasas (casi 700 Kcal en 100 gramos) por eso es habitual su consumo para aquellas personas que realizan una dieta hipercalórica.



Son ricos en hierro, lo que ayuda a combatir la anemia, a tener en cuenta durante el embarazo y en mujeres que tienen reglas muy abundantes y que fácilmente se amenizan.



Tiene una buena proporción de ácidos grasos omega 3 (linolenico) y omega 6 (linoleico), lo que hace que la sangre vaya más fluida, evitando coágulos en los vasos sanguíneos y por tanto un Infarto Agudo de Miocardio. Favorece la maduración del SN y en concreto del cerebro.



Buena fuente de vitamina E, lo que supone un retardo en la pérdida de visión en pacientes que tienen degeneración macular. Además reduce la posibilidad de padecer una enfermedad degenerativa como es el Alzheimer. Mejora la salud de la piel, uñas y cabello.



Rico en magnesio, ayuda a la relajación muscular evitando los calambres típicos que aparecen después de hacer ejercicio. Interviene en la formación de los cartílagos y es un producto imprescindible para el crecimiento pues ayuda a la formación del hueso y de los dientes.



Buena cantidad de zinc, un elemento necesario pues protege nuestras mucosas. Es además determinante en el funcionamiento de nuestro sistema inmune aumentando las defensas.



Tiene buena proporción de fibra, mejorando el estreñimiento y evitando la elevación del colesterol en sangre.



Cuidado: Es un producto que aporta muchas calorías casi 700 Kcal en 100 gramos, por eso no abusar si no queremos aumentar de peso. Comer un puñadito

REFORMAS DE ALTO STANDING

La empresa BRANCO BAJALICA S.L.U., además de todos los servicios relacionados con la jardinería, le ofrece, gracias a su excepcional y profesional trayectoria, cualquier servicio relacionado proyecto de obra civil, por complejo que sea.

Gracias a nuestro departamento altamente cualificado de arquitectos, aparejadores, etc. Su proyecto estará en las mejores manos y usted podrá despreocuparse con total garantía de su obra civil ya que nuestro equipo se encargará de todo lo relacionado con su proyecto de principio a fin.

Si está interesado en conocer lo que BRANCO BAJALICA S.L.U. puede hacer por su vivienda, no dude en ponerse en contacto con nosotros.



DISEÑO, INSTALACIÓN Y MANTENIMIENTO DE PARQUES Y JARDINES

Contamos entre nuestro personal con los mejores paisajistas, que desde el primer contacto asesoran a nuestros clientes sobre las diversas opciones en diseño y construcción que mejor se ajustan a sus jardines.

Nuestra experiencia y calidad de nuestros servicios nos hacen ser líderes indiscutibles prácticamente en todo lo relacionado con el mundo de las plantas, árboles y todo el medio forestal.





CORONAVIRUS

PREVENCIÓN ANTE EL CORONAVIRUS
Y CUALQUIER ENFERMEDAD VÍRICA



DR. AGUSTÍN MOCOROA
Especialista en traumatología y medicina general en la clínica QUIRON La Luz de Madrid

Desde que La Organización Mundial de la Salud (OMS) anunció su decisión de declarar la aparición de un nuevo brote Epidémico de coronavirus en China como una emergencia sanitaria internacional, han saltado todas las alarmas posibles. El número de personas contaminadas en el país ya supera los 20.400, con una inusual tasa de mortalidad que ha generado el pánico alrededor de todo el mundo. Pero, ¿sabemos qué es una enfermedad vírica? Y lo más importante ¿cómo debemos prevenirla?

El Coronavirus (2019-nCoV) no deja de ser un virus que se transmite mediante contagio convencional y que, como ya sucedió con la famosa gripe aviar o la gripe tipo A H1N1, ha conseguido superar las barreras de contagio animal-humano, mutando este para posibilitar el contagio persona a persona. Otras muchas enfermedades víricas estacionales como la gripe, catarro común o bronquiolitis siguen las mismas pautas de contagio y de prevención año tras año. Por ejemplo tanto la gripe, como el coronavirus del catarro común, Bronquiolitis son producidas por un virus respiratorio con gran morbilidad y facilidad de contagio que afecta principalmente en el caso de las bronquiolitis a niños por debajo de los dos años, es una infección respiratoria muy aguda y violenta provoca insuficiencia respiratoria a los niños que en muchos casos lleva a ingresos hospitalarios. La facili-

dad de contagio en niños es mayor porque no tienen conciencia de las necesidades básicas de higiene preventiva que se precisa al compartir elementos de juego comunes en la transmisión en las enfermedades víricas.

El último brote de bronquiolitis, que se catalogó como una verdadera epidemia en las escuelas infantiles los meses de noviembre diciembre y enero, es solo un ejemplo para reafirmarnos en el fácil contagio que conlleva cualquier enfermedad vírica, como es el caso del coronavirus chino actual. Este se transmite de persona a persona por el contacto de saliva, secreciones, o directamente por contacto de mucosa a mucosa, o a través de las gotitas deflugge producidas mediante vaporización con la tos, estornudos, o al compartir objetos contaminados etc. Con mayor probabilidad de contagio si permanecemos en espacios confinados o no guardamos la distancia mínima de seguridad de un metro con la persona infectada". Si comparamos este con la gripe, se puede concluir que los tipos de gripe más habituales en España (gripe común o gripe tipo A) dejan más muertes a nivel global que el coronavirus 2019- nCov hasta la fecha -. No obstante, hay que considerar que la mayor mortalidad se produce en personas de riesgo, embarazadas, niños pequeños, personas mayores o con patologías graves previas, cardiopatías o personas inmunodeprimidas.

Adelantándonos a la Época de aparición de los virus de primavera que se presentan año tras año como son los virus del sarampión, rubeola, varicela o tos ferina es recomendable recordar las posibilidades que tenemos de promocionar la Salud evitando enfermar por contagio entre los miembros de la familia por el contacto, vía aérea o las secreciones . Por eso, el protocolo a seguir ante enfermedades víricas debe formar parte de la educación básica y buenos hábitos de las personas desde que somos pequeños, si extrapolamos los consejos básicos de higiene aprendidos en la familia conseguiremos una sociedad más sana generando barreras a la expansión de las enfermedades víricas por contagio directo. Los consejos alimentarios saludables y los estilos de vida deben promocionarse y enseñarse en la familia para conseguir una sociedad mas saludable.

COVID-19

¿DE QUÉ DEPENDE LA CAPACIDAD DE INFECTAR DE UN VIRUS?

- Agresividad del virus. Es la capacidad que este tiene para hacer daño.
- La mutación. La capacidad de cambiar la composición de su cubierta para que fracasen los tratamientos proporcionados. Hay que considerar que cuando el virus pasa de persona a persona este muta para adaptarse a ese nuevo organismo y sobrevivir. Por eso las vacunas pueden no ser eficaces dada su capacidad de cambios y mantiene el virus su potencial patógeno.

¿CUÁL ES LA PREVENCIÓN ESENCIAL ANTE ENFERMEDADES VÍRICAS?

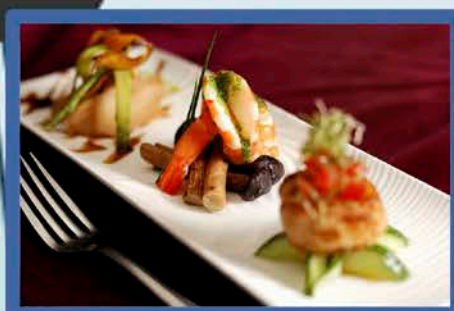
- Guardar las distancias. Mínimo un metro de distancia.
- Evitar los saludos sociales políticamente correctos como el apretón de manos o el beso.
- Ponerse el codo a la hora de toser y no la mano. A menudo cometemos el error de parar las gotitas contaminantes con la mano quedando estas infectadas, por lo que ayuda a la propagación.
- Usar pañuelos desechables.
- Airear bien las habitaciones.
- Lavar las manos con agua y jabón siempre es mejor que usar gel de lavado en seco.
- Extremar las medidas de higiene de superficies. Si tenemos tos o producimos algún tipo de secreción debemos ser consecuentes con los espacios que frecuentamos. Si se tose sobre una mesa, teclado de ordenador, móviles u objetos, pomos de puertas, juguetes infantiles, etc es fundamental la limpieza. Aquí el agua clorada (agua con lejía) es la mejor solución para desinfectar.

ffg catering



Catering para empresas y fiestas privadas

Bodas, Comuniones, Cumpleaños
Servicio de catering con o sin camarero



C/ Estaño, 54 | 28510 Campo Real (Madrid)

Telf.: 608 702 101 - 646 659 337 | catering@ffgcatering.com

www.ffgcatering.com



SPEAKERMAN

- Speakers y Presentadores -

¡ Somos la agencia con los mejores
Speakers y Presentadores a nivel
nacional !

Engrandecemos su evento, gala o
acción de street marketing
CONÓCENOS



Qué le podemos ofrecer:

- Maestro de Ceremonias
- Presentadores
- Speakers Deportivos
- Speakerwoman
- Celebrities
- Main Speaker
- Locuciones

BORN TO TALK !

www.speakerman.es
RRSS: @speakermanes
Mail: info@speakerman.es
Tel: 629456609



POR ARTURO RODRÍGUEZ DE
LA SECADA

Abogado, director y fundador del despacho De
La Secada Abogados

UNA HIPOTECA MULTIDIVISA ESTÁ CONSTITUIDA EN UNA DIVISA DISTINTA AL EURO (YA SEA EL YEN, EL FRANCO SUIZO,...), ES POR ELLO QUE EL ÍNDICE DE REFERENCIA DE LA HIPOTECA NO SERÁ EL EURO, SINO EL LIBOR. Y ¿QUÉ ES EL LIBOR (LONDON INTERBANK OFFERED RATE)? ES EL TIPO DE INTERÉS FIJADO EN EL MERCADO DE LONDRES, PARA EL PRÉSTAMO DE DINERO ENTRE LOS BANCOS, PUBLICADO PARA DISTINTOS PLAZOS, YA SEAN MESES O UN AÑO. EL LIBOR ES CALCULADO Y PUBLICADO A DIARIO POR LA BBA (BRITISH BANKERS ASSOCIATION), QUE ES LA ASOCIACIÓN DE BANQUEROS BRITÁNICOS.

EL LIBOR, AL IGUAL QUE EL EURIBOR, POSEE UN VALOR Y FLUCTUACIONES QUE VAN VARIANDO SEGÚN LA DIVISA EN LA QUE ESTÉ CONSTITUIDA LA HIPOTECA. ESTAS FLUCTUACIONES SON MOTIVADAS POR LAS EXPECTATIVAS DE LOS INVERSORES, ANTE EL CRECIMIENTO DE LA ECONOMÍA Y LA INFLACIÓN SEGÚN LOS PLAZOS.



Préstamos hipotecarios multidivisa

¿SÍ
O
NO?

¿ES LO MISMO UNA HIPOTECA MULTIDIVISA Y UNA HIPOTECA EN DIVISAS?

No es lo mismo, en una hipoteca en divisas, no existe la posibilidad de cambiar de divisa periódicamente y sin gastos concretos, solamente admite el cambio de divisa si se cancela el préstamo y se constituye una hipoteca nueva. Por el contrario, en la hipoteca multidivisa, si se admite cambiar de una divisa a otra periódicamente (cada mes por ejemplo), sin coste alguno o con un coste fijado previamente en el contrato de escritura del préstamo hipotecario.

Las hipotecas multidivisa comienzan a comercializarse en el año 2004 y finalizan en el año 2009, siendo entre los años 2007 y 2008 cuando se firmaron más de un 80% de ellas, con motivo de una campaña comercial muy agresiva. Esta campaña comercial se basó fundamentalmente en el envío de cartas y folletos a clientes, o incluso se mantuvieron reuniones con colectivos para ofrecerles este producto masivamente (es el caso por ejemplo de los sindicatos de pilotos y tripulantes de cabina por parte del Banco Popular o incluso, también Barclays con los controladores aéreos aunque

posteriormente veremos otros colectivos igualmente afectados). La comercialización por parte de las entidades financieras, se basaba en hacer hincapié en que, con esta modalidad de hipoteca los clientes podrían obtener hasta un 15 % de ahorro, a su vez, se les decía que tendrían su propio asesor financiero para garantizar el mayor beneficio.

Como he comentado antes, este tipo de hipotecas tuvieron mucho éxito entre colectivos como el de pilotos, controladores aéreos, tripulantes

de cabina y trabajadores del aeropuerto, fuerzas y cuerpos de seguridad (militares, guardia civil, policía nacional, policía autonómica y policía municipal, bomberos, personal sanitario y toda clase de funcionarios. El punto en común era personas con empleo estable y sueldo fijo, pero entre nuestros clientes se encuentran también pequeños y medianos empresarios, por lo que no es cierto, como suele establecerse por parte de las entidades, que todos los clientes tenían un alto poder adquisitivo, conocimientos financieros o formación superior. Según un estudio realizado por el Instituto Nacional de Estadística (INE), el 42% de los clientes de hipotecas multidivisa tenía estudios universitarios, un 21% tenía estudios medios y el 32% declaró tener estudios primarios o secundarios. Como podemos ver, más de la mitad de los clientes no tenía formación superior.

¿A QUÉ PERFIL DE CLIENTES DEBE IR DIRIGIDO UN PRÉSTAMO MULTIDIVISA?

En un principio podría ir destinada a cualquier persona, siempre que no necesite financiar la compra de su vivienda, pero debemos tener en cuenta que es un producto con gran complejidad y muchos riesgos.

Esta complejidad y riesgo motiva que debería ir destinada a personas que tengan cultura financiera y conocimientos, que les permitan comprender de manera clara, el funcionamiento que tiene. Además es recomendable que las personas a las que va destinado este producto tengan un cierto poder adquisitivo, dado que una de las ventajas más significativas de este producto, es tener la posibilidad de realizar amortizaciones parciales, aprovechando una hipotética bajada del tipo de cambio de la divisa establecida en el préstamo frente al euro.

Un dato curioso y que llama la atención, es que desde el año 2009 en adelante, ninguna entidad ha comercializado este tipo de producto, y digo que es llamativo dado que, cuando es

un momento más que interesante, de cara a los clientes prestatarios para hacerlo, es precisamente ahora, que es el momento en que el Euro está depreciado contra otras divisas como el caso del Yen y no como sucedió en 2007 y 2008 que el tipo de cambio estaba en máximos en el caso del Euro contra el resto de divisas.

Para terminar este punto, decir que, a cualquier persona que vaya dirigido este producto, se le debe hacer un test de manera que la entidad financiera conociese el perfil de riesgo del cliente potencial, además de realizarle simulaciones con situaciones extremas que podrían suceder de encarecimiento de la divisa a comprar.

Debería ir destinada a personas que tengan cultura financiera y conocimientos, que les permitan comprender de manera clara, el funcionamiento que tiene.

¿QUÉ REGIONES SON LAS MAS AFECTADAS POR LA COMERCIALIZACIÓN DE LAS HIPOTECAS MULTIDIVISA?

Por un orden de mayor a menor de afectados, están los Catalanes, madrileños y los andaluces. Si hacemos una valoración en número de estas provincias:

- Cataluña con más de 10.000 afectados
- Madrid con más de 9.500 afectados
- Andalucía con más de 9.000 afectados

¿Por qué se considera abusiva la multidivisa?

En muchas contrataciones entre el banco y el cliente, no se dio un requisito indispensable para este tipo de financiaciones complejas, el de la transparencia, y es por ello que el Tribunal Supremo ha adaptado la jurisprudencia de nuestro país, al criterio fijado recientemente por el Tribunal de Justicia de la Unión Europea.

Una hipoteca multidivisa, al igual que muchos productos financieros como los swap, se consideran nulos por abusivos, cuando el banco no explica al cliente los riesgos inherentes a la contratación de estos productos, en el caso de la hipoteca multidivisa, que no le informen de la posibilidad de que aumente la deuda por la subida del valor de esa divisa. Así lo estableció el Tribunal el 15 de noviembre de 2017, después de



que el Tribunal de Justicia de la Unión Europea emitiera una sentencia similar.

En De La Secada Abogados consideramos que todo consumidor, que haya suscrito un préstamo hipotecario multidivisa, podrá solicitar por vía judicial que su préstamo hipotecario sea declarado abusivo cuando se den los siguientes requisitos:

- Que no haya sido informado de las consecuencias que podrían tener los cambios en la divisa extranjera para su cuota mensual.

- Que no se le explicase detalladamente el riesgo existente con el tipo de cambio del euro a la divisa extranjera y el procedimiento para llevarlo a cabo, ni los costes que puede llevar aparejado.

- Que el banco no haya ofrecido al cliente distintos escenarios de variaciones de los tipos de cambio, lo que quiere decir, que no le haya mostrado simulaciones a favor y en contra de las apreciaciones o depreciaciones de esta divisa frente al euro.

- Que la entidad financiera, no haya explicado al consumidor, claramente los riesgos que conlleva la suscripción de un préstamo hipotecario en una divisa extranjera, más aún,

cuando el consumidor no percibía sus ingresos en dicha divisa.

¿QUÉ SE CONSIGUE CON UNA RECLAMACIÓN JUDICIAL?

Se mantiene el contrato de la escritura hipotecaria original, el cual no pierde su validez, pero suprimiendo únicamente la modalidad de multidivisa. De este modo se consigue una conversión del crédito hipotecario a euros, es decir, el consumidor percibiría por parte del banco, la devolución de todas las cantidades que se ha pagado de más. Por consiguiente, se daría una reducción de la deuda del préstamo, con motivo del dinero que ya el consumidor ha pagado a lo largo de esos años, pero sin que verse afectado por las oscilaciones de los tipos de cambio en las divisas, ya que se consideraría el euro desde el principio.

¿LA NUEVA LEY HIPOTECARIA DA SOLUCIÓN A LAS HIPOTECAS MULTIDIVISA?

El número de afectados por los créditos en moneda extranjera, alcanza la cifra aproximada de 70.000 clientes, para evitar que nuevos consumidores se vean perjudicados en el

futuro por estos productos, la ley hipotecaria actualizada establece varias medidas de protección:

- El cliente tiene derecho a convertir su hipoteca multidivisa al euro.

- La entidad bancaria tiene que informar periódicamente sobre los incrementos de la deuda que provoquen las subidas de valor de la divisa extranjera.

- En la información precontractual (FEIN) tiene que indicar cuanto se encarecería el préstamo si el tipo de cambio entre la divisa y el euro subiera un 20%.

El problema es que esta protección actualizada en la nueva ley hipotecaria no es retroactiva, por lo que solo se pueden beneficiar de ella, aquellos que firmen hipotecas multidivisa después del 16 de junio de 2019, que es la fecha de entrada en vigor de la vigente ley, todos los afectados anteriores deberán:

1. Reclamar ante el propio banco, negociando con el mismo, el riesgo es que posiblemente la entidad bancaria no apruebe la modificación de la hipoteca.

2. Reclamar ante el Juzgado de cláusulas abusivas de nuestra provincia, este es un procedimiento que nos evita depender de la voluntad del banco.

¿CUÁNTAS SENTENCIAS HA DICTAMINADO EL TRIBUNAL SUPREMO CONTRA LAS HIPOTECAS MULTIDIVISAS?

Ya son 5 sentencias dictadas por el Tribunal Supremo declarando nulidad de las hipotecas multidivisas, dichas sentencias se han dado desde noviembre de 2017 hasta el 17 de julio de 2019, fecha de la última resolución.

Las entidades financieras que mas comercializaron los préstamos multidivisa fueron Bankinter, Barclays y Popular (estos dos últimos en la actualidad son Caixabank y Banco Santander por el mismo orden), aunque existen otros como son La Caixa, Sabadell, BBVA y Deutsche Bank.

Esta última resolución del Tribunal Supremo antes mencionada, constata que no existió información necesaria para que el consumidor tuviese conocimiento sobre los riesgos y la naturaleza del producto, o lo que

es lo mismo, no se clarificó que el capital pendiente del préstamo, podría sufrir cambios impredecibles unidos a la posible llegada de variaciones de las monedas de referencia elegidas, siendo en el caso concreto el Yen. Dichas variaciones podían provocar que la deuda se disparase, incluso habiendo ya pagado gran parte del capital del préstamo.

La sentencia del Tribunal Supremo de 17 de julio de 2019, establece la nulidad parcial del préstamo hipotecario referenciado a yenes, como acabamos de ver. Al decir nulidad parcial, lo que significa es que revoca las clausulas nulas, convirtiendo el contrato de préstamo concedido y amortizado en euros, con lo cual se está negando la aplicación de la parte multidivisa del contrato. En esta sentencia que comentamos, se condena a recalcular el saldo en favor del deudor sin tener en cuenta el valor del yen, que era la divisa de referencia, de esa manera la cantidad adeudada será el saldo vivo referenciado a euros, resultante de disminuir al importe prestado, la cantidad amortizada hasta la fecha (también en euros) en concepto de principal e intereses, dando vigencia al contrato, el cual debe subsistir pero sin los contenidos declarados nulos.

Anteriormente hemos comentado que el Tribunal de Justicia de la Unión Europea (TJUE) publicó en fecha 15 de noviembre de 2017 una sentencia en la que explica que estos productos son abusivos si el cliente no recibe la información suficiente para tomar decisiones fundadas y prudentes, es importante comentar que el Tribunal Supremo en sus resoluciones establece como base esta sentencia del TJUE, por lo que la idea de producto abusivo toma gran fuerza de cara a las reclamaciones judiciales.

¿EXISTE UN PLAZO PARA INICIAR LA RECLAMACIÓN JUDICIAL?

La respuesta es clara, se puede reclamar cualquier hipoteca multidivisa, incluso las que se han cancelado, ya que los jueces españoles no han puesto fecha de prescripción a las acciones judiciales.

Si tiene una hipoteca multidivisa pídanos cita y le informaremos, en De La Secada Abogados contamos con abogados especializados y con experiencia en derecho bancario. Le esperamos www.delasecadaabogados.com



VENTA DE LEÑA, CARBÓN, ASTILLAS, PIÑAS, PELLETS, SARMIENTOS

Si buscas leña, carbón u otro combustible para encender el fuego, en BRANCO BAJALICA S.L.U realizamos el envío a domicilio de estos materiales en todo el municipio de Alpedrete, Sierra de Madrid.



La leña de encina es sumamente dura, con una gran duración y consistencia bajo el fuego. Es perfecta para barbacoas y restaurantes debido a sus excelentes brasas.

Nuestra leña tiene la capacidad de permanecer encendidas durante mucho tiempo, transmitiendo un exquisito sabor a tus comidas. Esta leña desprende mucho calor y tiene una combustión muy prolongada, además es leña ecológica que reúne todos los permisos requeridos para su recogida.



Puede venir a recoger la leña de encina en nuestras instalaciones en Alpedrete. Contamos con una báscula homologada en la que pueden realizar los pesajes y llevarse tanto kilos como desee.



**Calle Puerta de Abajo, 43 Nave-5, Polígono Industrial
28430 Alpedrete (Madrid)
Pedidos por teléfono: 679 209 317**

El fuego se aviva rápidamente con las piñas a causa de la resina natural que albergan.



PASEANDO por las calles *de Madrid*



Paseando por el barrio de Serrano, en el centro de Madrid, me encontré con un vagabundo que iba muy bien acompañado por su perrito. Un perro cariñoso cuyos vecinos parecían ya conocer, visto el trato que daban a este. La imagen me pareció entrañable y guardé ese bonito recuerdo, pero a la vez triste, pues nadie pudiera adivinar las adversidades por la que ha pasado esa persona, sin embargo parecía mantener la ilusión en el cuidado de su fiel compañero.

Pasadas unas semanas me encontré con la otra cara de esta situación: la policía estaba retirando este perro al anciano vagabundo, aludiendo que este intentó morder a un ciudadano. La persona a cargo del perro lloraba y gritaba suplicando que no le arrebataran lo único que le quedaba en la vida, su perro. Sin embargo, estas palabras no hicieron meya y este animal, suponemos, acabaría en la perrera”.

Francisco Cerro

La situación que atraviesan los animales de compañías de aquellas personas sin hogar es, sin duda, muy complicada. Igual de complicado que resulta para su dueño recuperar a su perro considerado, en muchas ocasiones, perro vagabundo. La Ley es clara en su definición “se entenderá por animal vagabundo todo aquel que carezca de hogar o se encuentre fuera de los límites del hogar de su propietario o guardián”, entendemos entonces que el vagabundo de la historia no cumple el

primero de los requisitos recogidos en el Artículo 1 del Código de Protección y Bienestar animal, cuya última modificación se produjo el 17 de diciembre de 2019.

Esta Ley considera que toda persona que tenga un animal de compañía o que haya aceptado ocuparse de él será responsable de su salud y bienestar, por eso la policía está habilitada para intervenir cuando no se cumple este requisito. Es cierto que no está relacionado ser una persona sin hogar y desatender a su mascota, pero hay una línea muy delgada que considera que la falta de recursos del in-

dividuo implica la decadencia del animal, por mucho amor y cariño que se le preste.

Otra de las cuestiones que desfavorece el derecho de un vagabundo a mantener consigo a su mascota es la creciente oleada de mafias que explotan a ‘perros mendigos’ para recaudar más. Las bandas son originarias de los países del Este y han descubierto que un mendigo con un perro en España da sus resultados. Los canes llegan a estar hasta 12 horas sin beber o comer, sin moverse y sin poder hacer sus necesidades; incluso se les droga para que tengan un aspecto moribundo.

Lo que dice la ley

CAPÍTULO I Disposiciones generales ARTÍCULO 1

1. Se entenderá por animal de compañía todo aquel que sea tenido o esté destinado a ser tenido por el hombre, en particular en su propia vivienda, para que le sirva de esparcimiento y le haga compañía.

5. Se entenderá por animal vagabundo todo aquel que carezca de hogar o se encuentre fuera de los límites del hogar de su propietario o guardián y no esté bajo el control o la vigilancia directa de ningún propietario o guardián.

ARTÍCULO 4 Tenencia

1. Toda persona que tenga un animal de compañía o que haya aceptado ocuparse de él será responsable de su salud y bienestar.

2. Toda persona que tenga un animal de compañía o que se ocupe de él, deberá procurarle alojamiento, cuidados y atención que tengan en cuenta sus necesidades etológicas, de conformidad con su especie y raza, y en particular:

a. proporcionarle, en cantidad suficiente, el alimento y el agua que requiera;

b. proporcionarle oportunidades de ejercicio adecuadas; c. tomar todas las medidas razonables para impedir que se escape.

3. No deberá tenerse un animal en calidad de animal de compañía si:

a. no se reúnen las condiciones previstas en el anterior apartado 2;

b. aun cuando se reúnan esas condiciones, el animal no puede adaptarse a la cautividad.

ELI, PEQUEÑA GRAN ARTISTA

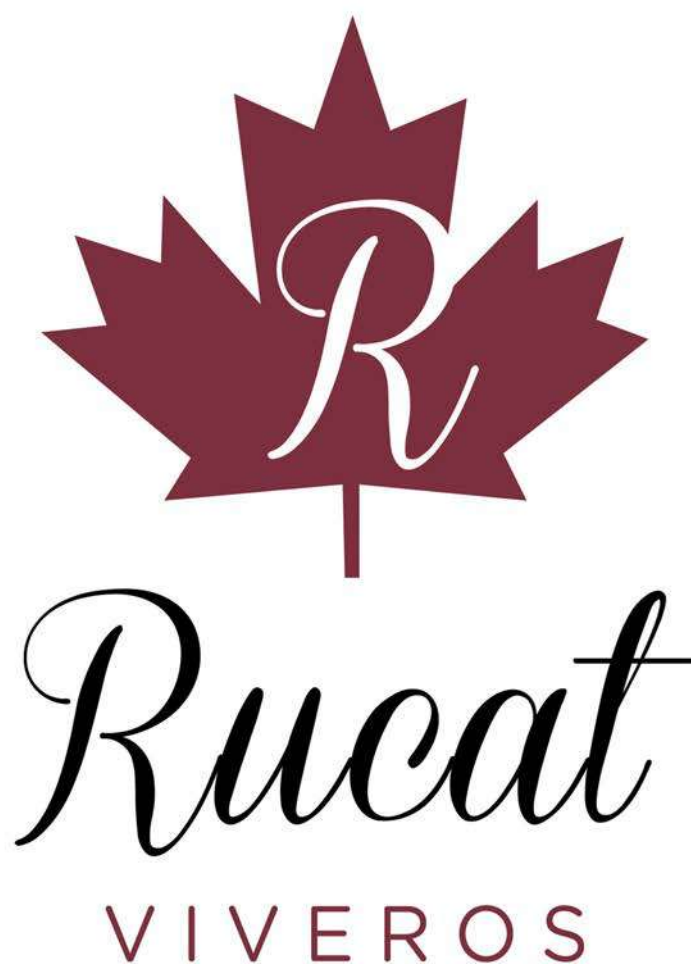
Dibujos de Eli Bajalica.

POR ELI BAJALICA

Eli Bajalica, cuyo nombre ha sido de inspiración clara para el título de esta revista, ha querido compartir con los lectores una muestra de sus dibujos.



Los dos flamingos
Por Eli Bajalica



Venta de plantas, tierras, abonos y decoración

Ctra. Galapagar a Guadarrama, Km. 3,100 – Galapagar (Madrid)

Teléfonos: 91 161 80 01 – 696 728 930 – 687 441 497

www.viverosrucat.es – E-mail: rucat@rucat.es



ESTUDIOS, INFORMES Y TALA DE TODO TIPO DE ÁRBOLES

La empresa BRANCO BAJALICA está comprometida firmemente con el medio ambiente y considera que los árboles son un importante beneficio para nuestro entorno, pero también debemos ser conscientes de que hay un alto número de probabilidades de que un árbol en mal estado o en una ubicación comprometida, pueda determinar un riesgo, por caída o rotura de ramas y producir daños importantes.

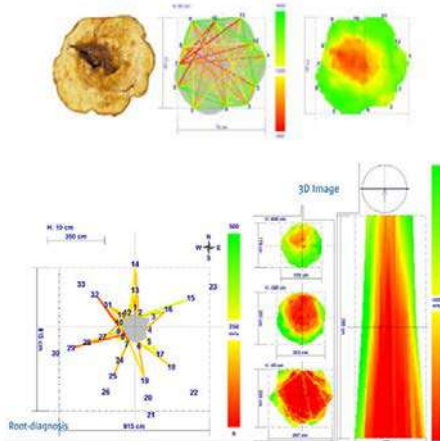
En BRANCO BAJALICA trabajan los mejores profesionales al servicio del arbolado, técnicos especializados en mejora del arbolado y detección de riesgos, así como excelentes profesionales de la poda y la tala que cuentan con la última tecnología y maquinaria para sus trabajos.

Antes de realizar cualquier tipo de tala, analizamos cuidadosamente el tipo y las consecuencias que han podido causar la enfermedad de cada árbol. Si se detecta la enfermedad a tiempo, es posible que con ciertos cuidados, podamos recuperar el árbol. Solo cuando no queda más remedio, procederemos a la tala del árbol enfermo o por causas justificadas.

Las talas son controladas e incluyen la retirada de residuos vegetales con su transporte a un punto limpio. Gestionamos licencias, cortes de tráfico y tramitación de permisos en organismos oficiales



FOTOS: Tomografía sonora de un tronco para ver el estado estructural del árbol



SANIDAD Y ENDOTERAPIA ARBÓREA

Ofrecemos la más alta y amplia gama de tratamientos fitosanitarios, siempre priorizando la ecología y la seguridad para las personas y animales, en los que poseemos la más amplia experiencia, de echo, somos docentes formadores de otras empresas.

ENDOTERAPIA Arbórea: Sistema con las máximas garantías y en el que somos pioneros y disponemos de una gran experiencia.



ENDOTERAPIA Arbórea:



Antes de tratamiento



Después de tratamiento