

ELI

DEFENSA DEL MEDIO AMBIENTE
B R A N C O B A J A L I C A

OCTUBRE



ANA PAULA
ESPINOSA, UNA
ALCALDESA
CON HISTORIA



ENTREVISTA

NAVACERRADA, UN TESORO CON MÁS DEL 95% DE SU TERRITORIO PROTEGIDO



ENTREVISTA

“EL ARTE DESPIERTA EL MÁS ALTO NIVEL
DE EMOCIONES”



REPORTAJE

CANDELEDA,
LA LOCALIDAD
MÁS BONITA
DEL VALLE
DEL TIÉTAR



ENTREVISTA

“LA GRACIA
QUE TENÍA LA
TELEVISIÓN ERA
QUE HABÍA QUE
INVENTARLO TODO”



ENTREVISTA

EL TRANSPORTE
PÚBLICO DE MADRID
ES INACCESIBLE
PARA ALGUNOS
COLECTIVOS



Trabajos en arbolado singular en los Jardines de Aranjuez situados junto al río Tajo y el Palacio Real, en la Comunidad de Madrid. Los jardines, que están al cuidado de Patrimonio Nacional.

Plátano de los Mellizos (64m de altura)

PROFESIONALES DE LOS ÁRBOLES

BRANCO BAJALICA S.L.U. cuenta con el mejor equipo de profesionales y herramientas para llevar a cabo cualquier tipo de podas y talas en altura. Nuestra dilatada experiencia nos hace ser **LÍDERES INDISCUTIBLES** en nuestro sector y con la mayor garantía de éxito avalada por nuestra gran cartera de clientes.

Nuestra oferta de servicios es la más amplia del mercado, puede contar con nosotros para:

- **PODA, TALA, SANEADO Y REGENERACIÓN DE TODO TIPO DE ÁRBOLES Y SETOS.**
- **DESTOCONADO Y REBAJE DE TOCONES DE LOS ÁRBOLES TALADOS**
- **DISEÑO, DECORACIÓN E ILUMINACIÓN DE GRANDES ÁRBOLES Y JARDINES.**
- **LIMPIEZA, DESBROCE Y CERRAMIENTO DE FINCAS Y PARCELAS.**
- **INSTALACIÓN Y MANTENIMIENTO DE PLANTACIONES DE ARBOLADO Y JARDINES, CESPED Y SISTEMAS DE RIEGO QUE ECONOMIZAN EL CONSUMO DE AGUA.**
- **SANIDAD ARBOREA: INFORMES SANITARIOS, DIAGNÓSTICO DE PLAGAS Y ENFERMEDADES, TRATAMIENTOS FITOSANITARIOS CON ENDOTERAPIA ARBOREA Y FUMIGACIONES.**
- **INVENTARIOS, PLANES DE MEJORA DE ARBOLADO Y ESTUDIOS DE RIESGO.**
- **OTROS SERVICIOS PARA COMUNIDADES COMO: MANTENIMIENTO, LIMPIEZA, SEGURIDAD Y CONSERJERÍA.**
- **VENTA DE LEÑA, ASTILLAS, PIÑAS, CARBÓN**

DONDE OTROS NO LLEGAN, NOSOTROS LLEGAMOS

Presupuesto sin compromiso

Disponemos de un Servicio de Urgencias 24 horas

Equipo

EDITA

BRANCO BAJALICA S.L
C/ Puerta de Abajo nº 43, nave
5 – 28430 – Polígono industrial
de Alpedrete. Madrid
bajalica@bajalica.es

EDITOR

Branco Bajalica

DIRECTORA

Kenia Ortega Rodríguez

DISEÑO Y MAQUETACIÓN

Sara Ramos López

COLABORADORES

Agustín Mocoroa
Arturo Rodríguez de la Secada
Eli Bajalica
Francisco Cerro
Juan Carlos Ruiz de la Roja
Rafael Cordero Avilés

IMÁGENES

Cosme Nuñez
Pexels
Pixabay
Wikipedia Commons

DEPÓSITO LEGAL

M-9936-2019

CONTACTO ANUNCIANTES

609 660 609
bajalica@bajalica.es

Cualquier forma de reproducción, distribución, comunicación pública o transformación de esta obra puede ser realizada con la autorización de sus titulares, salvo excepción prevista por la ley. Dirígase a CEDRO (Centro español de Derechos Reprográficos www.cedro.org) si necesita fotocopiar o escanear algún fragmento de esta obra.

Sumario

5

EDITORIAL

6

NOTICIAS BRANCO

8

TRANSPORTE

12

TURISMO

18

PERSONAJE DEL MES

24

CULTURA

29

ALIMENTACIÓN

32

SALUD

34

MEDIOAMBIENTE

40

ADMINISTRADORA
DEL MES

42

UN PASEO POR

46

MÁS NOTICIAS

48

LEGISLACIÓN

50

CARTAS DE LOS
LECTORES



Venta de plantas, tierras, abonos y decoración

Ctra. Galapagar a Guadarrama, Km. 3,100 – Galapagar (Madrid)

Teléfonos: 91 161 80 01 – 696 728 930 – 687 441 497

www.viverosrucat.es – E-mail: rucat@rucat.es



Hay que asumir responsabilidades

POR BRANCO BAJALICA

Consejero delegado del Grupo Bajalica y Editor de la revista ELI, DEFENSA DEL MEDIOAMBIENTE

El pasado mes, miles de ciudadanos mostraron en las calles de Madrid su preocupación por la amenaza del cambio climático. Millones de niños y jóvenes en diversas ciudades del mundo decidieron faltar a clases para salir a las calles el 20 de septiembre de 2019 y unir sus voces en la mayor protesta de la historia contra el cambio climático. Este hecho nos demuestra que algo se está moviendo en la conciencia de todos.

La activista sueca de dieciseis años, Greta Thunberg, tiene mucho que ver; ella ha dado un paso al frente para exigir un futuro sin la amenaza del calentamiento global y muchos han imitado su comportamiento, aunque su argumentación y estrategia han generado controversia entre

activistas, políticos, líderes mundiales y empresarios. Nos guste o no, los ecosistemas enteros están colapsados, sin ir más lejos el último informe, realizado y emitido por el Panel Intergubernamental sobre el Cambio Climático (IPCC) notificó que es importante limitar el aumento de la temperatura global a un máximo de 1.5 grados centígrados para antes del 2030.

Es nuestro deber individual asumir responsabilidades por el clima, aunque no lo creamos, una persona deportista y que cuide su alimentación, siendo esta equilibrada, contribuye de mayor forma a favorecer el medio ambiente. ¿A qué se debe? Un ejemplo es preferir trasladarnos a pie o en bicicleta en distancias cortas, evitando utilizar el coche, ya que este

produce emisiones de gases de efecto invernadero. Respecto a la alimentación, son muchas las teorías que señalan el consumo de carne como una de las causas dañinas para el medio ambiente, y es que la crianza de ganado provoca la deforestación. Necesitamos más árboles, más repoblación y no la extinción de ellos.

Soy consciente de que los cambios tienen que tener su periodo de adaptación, pero acciones como preferir la bicicleta al coche, comer equilibrado y no abusar de los productos cárnicos o ultra procesados, o mantener un pequeño huerto o jardín son pequeños cambios para nuestro beneficio individual e indirectamente para la mejora del medio ambiente.

EL PRÍNCIPE DE LOS ÁRBOLES

“En una entrevista, hace ya bastante tiempo, aproximadamente veinte años, unos periodistas me pusieron este pseudónimo cariñoso. Seguramente notaron un cariño muy especial hacia mi trabajo, dedicación y entrega a los árboles y a la vegetación”

LA REVISTA ELI SE PRESENTA EN EL CLUB ROTARY SERRANO



El editor de la revista *Eli*, *Defensa del Medio Ambiente* y Consejero delegado del Grupo Bajalica ha tenido el honor de asistir a una de las reuniones organizadas por el Club Rotary Madrid de Serrano. En este destacado evento, Branco Bajalica presentó la revista *Eli* que dedicó en su interior un espacio destacado a esta red mundial de voluntarios al servicio de la comunidad.

En dicho acto intervinieron la Gobernadora de los rotarios quién dio las gracias y alabó las actividades que el Club Rotary Serrano ha ido desarrollando en estos años, como la ex Ministra de Sanidad socialista Carmen Montón, que ofreció una charla abordando los preocupantes datos de suicidio que se manejan en nuestro país.

XX ANIVERSARIO DEL TORNEO DE PÁDEL PARA ADMINISTRADORES DE FINCAS

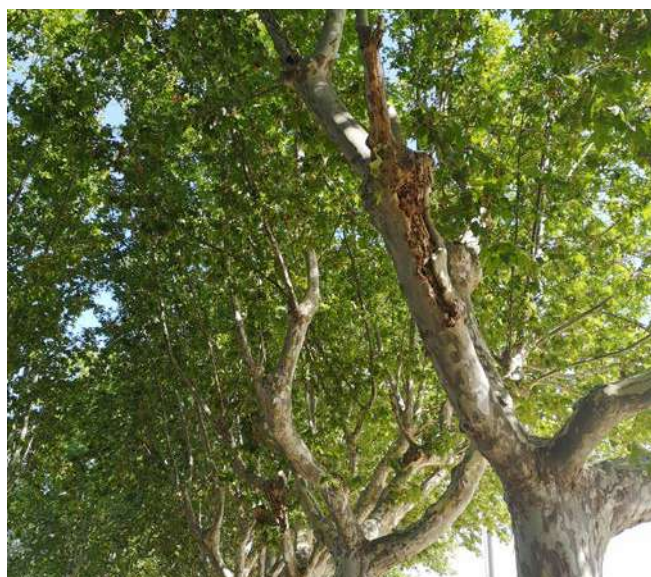
Como ya es habitual, Branco Bajalica S.L.U ejerció como patrocinador en el 20 Aniversario del Torneo de Pádel celebrado para Administradores de Fincas de Madrid. Este se desarrolló en el centro deportivo Armando Rodríguez Vallina de Rivas cuyas instalaciones estaban a abarrotar, pues nadie quiso perderse las clases de iniciación, masaje Shiatsu y Thaiandés, además de un cóctel y comida para todos los asistentes.



ESPACIO DE DENUNCIA

La revista Eli, Defensa del Medio Ambiente es también un espacio de denuncia que pretende velar por el bienestar del medioambiente, dando a los árboles la importancia que tienen como seres vivos que son. Seres que también sufren y muchas veces son maltratados por la acción del hombre. En este sentido, aprovechamos las páginas de esta revista para denunciar el lamentable estado de salud del que gozan los árboles que decoran y dan sombra en el paseo del Parque Deportivo Puerta del Hierro ubicado en Ctra. de La Coruña, Km 7.

Este histórico complejo lúdico-deportivo inaugurado en 1955 ocupa más de 300.000 m2 de zona verde y es uno de los principales espacios deportivos de la Comunidad de Madrid, por eso queremos hacer esta denuncia para contribuir a la mejora de todos sus espacios y que siga siendo un recinto verde, pero con árboles sanos.



EL TRANSPORTE PÚBLICO DE MADRID SIGUE SIENDO INACCESIBLE PARA ALGUNOS COLECTIVOS



Entrevista a Oscar Moral, Presidente de CERMI Comunidad de Madrid, Comité de Entidades de Representantes de Personas con Discapacidad de la Comunidad de Madrid.
POR KENIA ORTEGA

EN ESPAÑA EXISTEN 3.8 MILLONES DE PERSONAS CON DISCAPACIDAD Y MÁS DE 8.000 ASOCIACIONES QUE LUCHAN POR SUS DERECHOS, UNO DE ESOS DERECHOS ES LA MOVILIDAD. DESDE CERMI COMUNIDAD DE MADRID (LA PLATAFORMA DE REPRESENTACIÓN, DEFENSA Y ACCIÓN DE LA CIUDADANÍA MADRILEÑA CON DISCAPACIDAD) HAN QUERIDO SUMARSE A ESTA REIVINDICACIÓN POR UN DERECHO TAN FUNDAMENTAL COMO SUPONE PODER MOVERSE LIBREMENTE. CONSIDERANDO DESDE LA CONVENCIÓN SOBRE LOS DERECHOS DE LAS PERSONAS CON DISCAPACIDAD, LA ACCESIBILIDAD ES UN DERECHO QUE IMPLICA LA REAL POSIBILIDAD DE UNA PERSONA DE INGRESAR, TRANSITAR Y PERMANECER EN UN LUGAR, DE MANERA SEGURA, CONFORTABLE Y AUTÓNOMA. ELLO IMPLICA QUE LAS BARRERAS DE ENTORNO FÍSICO DEBEN SER SUPRIMIDAS.

ESTE DERECHO, DENTRO DE LA COMUNIDAD DE MADRID, SE HACE REALIDAD GRACIAS A UN SERVICIO DE TRANSPORTE PÚBLICO CONSIDERADO DE LOS MEJORES A NIVEL EUROPEO, POR ESTA RAZÓN, DESDE LA ENTIDAD RECONOCEN LA ENORME LABOR REALIZADA POR LA FLOTA DE AUTOBUSES DE EMT Y METRO DE MADRID PARA MEJORAR LA ACCESIBILIDAD DE TODOS LOS COLECTIVOS, SIN EMBARGO, PONEN EL ACENTO EN CERCANÍAS RENFE, UN MEDIO DE TRANSPORTE TODAVÍA “IMPOSIBLE” PARA AQUELLAS PERSONAS QUE PADECEN ALGÚN TIPO DE MINUSVALÍA O DISCAPACIDAD VISUAL O AUDITIVA.

¿Cuáles son las principales dificultades que se encuentra una persona con movilidad reducida respecto al transporte público madrileño?

Empezando por los autobuses de Madrid debemos aplaudir el trabajo realizado hasta el momento por la Empresa Municipal de Transporte (EMT). En líneas generales se puede decir que los autobuses han mejorado en gran medida las posibilidades de accesibilidad para personas con cualquier discapacidad, siendo el medio más seguro en Madrid para ellos.

El medio de transporte por excelencia en la capital, Metro de Madrid, es un gran metro que ha ido adaptando sus estaciones a lo largo de los años para que sean accesibles (el 63% del metro madrileño es accesible, y está previsto que

sea el 73% en 2020), pero hay una parte importante de la red viaria que sigue siendo inaccesible. Fundamentalmente durante estos últimos cuatro años ha habido un Plan de Metro de Madrid para hacer accesibles aquellas estaciones donde confluyan más de dos líneas, pero falta el grueso fundamental que es que aquellas estaciones de metro en las que solo hay una se conviertan en accesibles, ya que estas no tienen ni siquiera ascensor o elementos de seguridad universal dentro del andén.

Además, algunas estaciones emblemáticas no son accesibles, como son Avenida de América o Alonso Martínez, que están en el plano para convertirse en accesibles, pero que hasta el momento no lo son. Esto dificulta gravemente la movilidad, porque ¿de qué nos vale que algunas estaciones sean accesibles si no llegamos

“PARA ALGUNA DISCAPACIDAD ES COMPLETAMENTE IMPOSIBLE PODER UTILIZAR LA RED DE TRENES DE MADRID”.

a ningún lado?. No existe en estas estaciones la posibilidad de entrada o de salida para personas con discapacidad como puede ser en silla de ruedas o movilidad reducida, sin olvidar aquellas personas que tienen una discapacidad visual - afectadas por la falta de información sonora que les hace deambular por la estación -.

En definitiva, Metro de Madrid ha avanzado mucho



(Recientemente la estación de metro Sevilla se ha puesto en funcionamiento) y está llevando a cabo un plan de mejora en el que se pretende solventar estos problemas que hemos señalado. Desde CERMI esperamos que en la próxima legislatura se construya también otro plan dotado presupuestariamente para ir avanzando en la accesibilidad y conseguir que lo sea en su totalidad para toda la ciudadanía.

“ES FUNDAMENTAL QUE UNA PERSONA CON MOVILIDAD REDUCIDA SEPA QUE VA A PODER SALIR DE LA ESTACIÓN CUANDO LLEGUE A SU DESTINO O EN QUÉ ESTACIONES PUEDE ENTRAR O SALIR SIN DIFICULTAD”

En Cercanías nos encontramos el gran conflicto porque todavía no hay manera de que las personas con alguna discapacidad pueda utilizar de manera autónoma y con total seguridad toda la red viaria de cercanías de Madrid. Estamos trabajando con Adif y con Renfe a los efectos de poder conseguir los avances necesarios,

pero si es cierto que es el medio de transporte donde es casi imposible la movilidad para algunos colectivos dentro de la discapacidad. Para alguna discapacidad es completamente imposible poder utilizar la red de trenes de Madrid.

Existe otra serie de detalles complementarios pero que van en detrimento de la accesibilidad.

Evidentemente una cosa es la flota de autobuses totalmente renovadas y adaptadas a las personas con movilidad reducida, y otra cosa es el funcionamiento.

Ahora que los autobuses ya son accesibles, que las paradas se han también adaptado y un largo etcétera, se incurre en errores como la distancia de separación que dejan los autobuses con la acera, plataformas de acceso para personas en silla de ruedas que no encajan con las aceras, etc.

En metro el tema del mantenimiento también es fundamental y es algo que tenemos que mejorar de manera sustancial así como los protocolos para actuar. Un ejemplo es cuando el ascensor en las estaciones de metro dejan de funcionar y esto se prolonga durante días, semanas o meses. Se convierte así en inútil el tremendo esfuerzo que se ha hecho desde Metro o EMT.

Otras de las cuestiones es la información que se proporciona a la ciudadanía. Es fundamental que una persona con movilidad reducida sepa que va a poder salir de la estación cuando llegue a su destino o

en qué estaciones puede entrar o salir sin dificultad. En eso todavía tenemos que mejorar aunque Metro de Madrid lo va haciendo a través de la información de su web o su aplicación móvil.

Desde CERMI, ¿dónde está puesto el foco?

El acento está puesto en seguir avanzando en Metro de Madrid e ir logrando, a través de planes y dotaciones presupuestarias, que Metro de Madrid vaya mejorando en la accesibilidad de toda la ciudadanía. Por supuesto, el otro gran foco está puesto en Cercanías. Es un tema trascendente e importante.

Desde el Comité de Entidades de Representantes de personas con discapacidad de la Comunidad de Madrid pedimos a la ciudadanía en general ser respetuosas con las paradas de autobuses para que estos puedan embarcar y desembarcar, no solo a las personas con discapacidad, sino a toda la ciudadanía. Recordamos que lo que es una simple molestia para muchos es una imposibilidad real para otros.



**COMITE ESPAÑOL
DE REPRESENTANTES
DE PERSONAS
CON DISCAPACIDAD**



COLUMNA DE OPINIÓN

Atendiendo a los detalles del transporte público de la Comunidad de Madrid

POR FRANCISCO CERRO

Periodista y Académico de Televisión

Soy un admirador del transporte público madrileño, considerando que este es uno de los mejores de Europa, e incluso me atrevería a decir que uno de los mejores transportes públicos del mundo. Sin embargo, es en los detalles donde encontramos una mayor deficiencia, entendiendo por esto falta de información, comportamientos del personal humano o mantenimiento del mismo.

Bajo mi experiencia personal, mentira si digo que tengo apego al Cercanías-RENFE ya que el 26 de octubre de 2011 fui uno de los muchos afectados por una de estas deficiencias a las que me refiero: caí entre el hueco que separa el andén del vagón en la estación de Majadahonda, provocando esto serias contusiones. Actualmente, ocho años después de esto y con más accidentes que añadir

a la lista, los problemas no se han solventado. Una medida sencilla que se me ocurre es añadir en alguno de los vagones del tren una plataforma de fácil acceso y, por supuesto, indicar a que vagón deben dirigirse las personas con movilidad reducida, con carritos de bebés, personas mayores con dificultad en la flexión e impulso que requiere subir al tren de Cercanías, etc.

Otro de los detalles que he podido observar como usuario del transporte público es el mantenimiento de las estaciones: escaleras fuera de funcionamiento, ascensores que no llegan o pasos a nivel que no existen. Si ya supone una situación desagradable para cualquier ciudadano encontrarse con esto, imagínese usted para aquellas personas cuyo desplazamiento supone un grado de dificultad. Quizás, prevenir los problemas con

información previa desde el tren o el andén sea una fácil solución.

Por último quisiera aplaudir la mejora que ha experimentado la flota de autobuses de la periferia de la Comunidad de Madrid, además del incremento en las frecuencias y recorridos, pero es el factor humano el detalle muchas veces deficiente. Es indignante que, disponiendo de todos lo esencial para su buen funcionamiento, sea un mal estacionamiento lo que devalúe la eficacia de los autobuses. Son muchos los ciudadanos que venimos trasladando nuestras quejas porque estos no hacen el esfuerzo por acercarse a las aceras y facilitar el acceso de los usuarios.

Aún habiendo señalado todos estos detalles, insisto en que tenemos un transporte magnífico pero deficiente en las cuestiones más sencillas



NAVACERRADA, UN TESORO CON MÁS DEL 95% SU TERRITORIO PROTEGIDO

POR KENIA ORTEGA





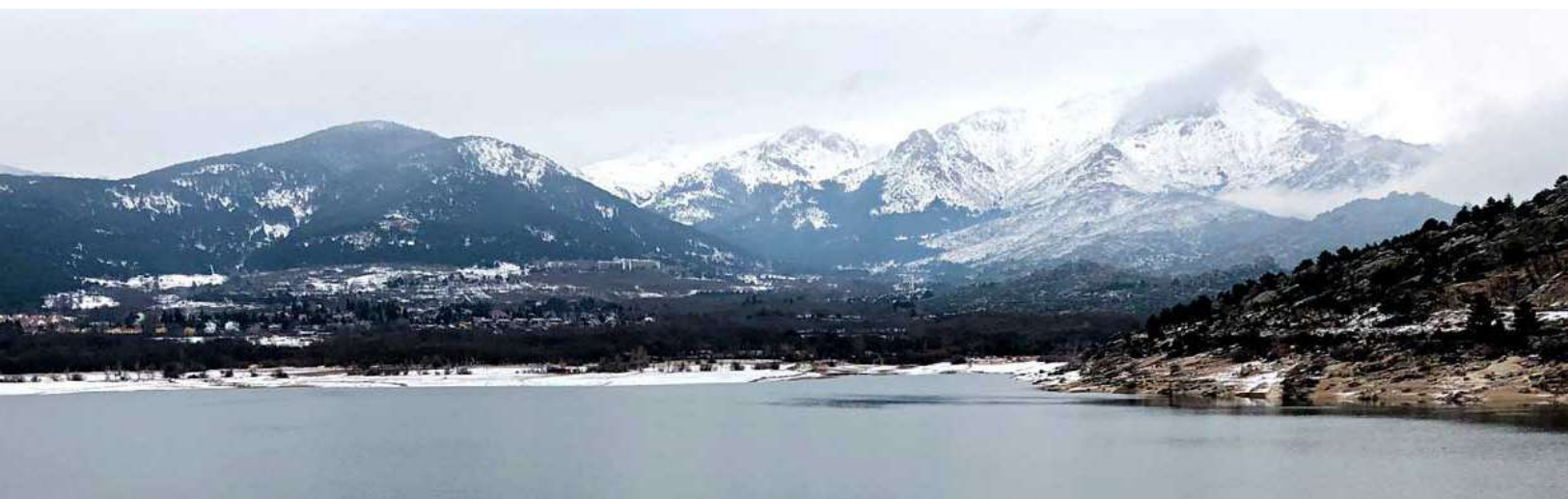
Si hablamos de Navacerrada quizás lo primero que nos imaginamos es la estación de esquí, uno de los primeros lugares en los que se practicó esquí en la península. Este se cubre cada año de un impoluto manto blanco y figuras en miniatura descienden durante la estación invernal, dando vida a los pueblos colindantes. En los años 70, época en la que alcanzó su cénit, llegó a contar con 10 remontes y 13 pistas de esquí –con 12 kilómetros–, además de un circuito de fondo y un trampolín de saltos. Quizás nos inclinemos más por sus senderos a los pies del embalse que baña el municipio, aunque no se puede hacer desprecio alguno al pico de las montañas de la Sierra de Guadarrama, donde la roca se funde con el con el celeste, rojo y naranja característico de la puesta de sol madrileña. No es de extrañar que sean sus paisajes lo primero que situemos, y es que el municipio de Navacerrada cuenta con más del 95% de su territorio protegido por diferentes figuras: Reserva de la Biosfera, Parque Regional de la Cuenca Alta del Manzanares, Lugares de Interés Comunitario de la Cuenca del Manzanares, y el Embalse de Navacerrada, convirtiendo a este municipio en referente turístico de la Sierra de Guadarrama, no solo en invierno, sino que este multiplica el número de habitantes en la temporada de verano: de los 2.532 habitantes hasta 12.000 en verano; esto se debe a que en el término municipal abunda también el agua gracias a los ríos Navacerrada y Navalmedio, además de numerosos arroyos y embalses.

Navacerrada, localidad situada a 52 km de Madrid, regala a sus vecinos un paraje que nada tiene que ver con el tumulto de la capital, es más,

los dota de un impresionante entorno natural, con diferentes senderos, rincones escondidos y actividades que invitan a la desconexión. Incluso los peregrinos del Camino de Santiago que provienen de los cercanos municipios de Manzanares el Real, El Boalo, Mataelpino, Becerril de la Sierra y Cercedilla tienen una parada obligada en la localidad.

Entre los rincones más bellos que esconden Navacerrada destacan el Valle de La Barranta, declarado Centro de Interés Turístico en 1965 y la Dehesa de la Gollondrina, desde la que se obtienen hermosas vistas de la localidad y su entorno.

Los vecinos, bajo el mandato de Ana Paula (2015), también saben apreciar el bonito anclaje donde residen, cuidando y respetando el entorno que les rodea. Son muchas las personas destacadas que han salido de la Sierra de Guadarrama y otros muchos los que acuden llamados por estos paisajes, incluso, el editor de la revista Eli, Defensa del medio ambiente, Branco Bajalica, ha elegido esta localidad madrileña como lugar predilecto, prestando servicios de poda y obras para la mejora del pueblo.



UN POCO DE HISTORIA...

Navacerrada fue, en 1436, donada al Marqués de Santillana con el título de condado e incluida en El Real de Manzanares logrando su emancipación posteriormente en 1936 con el título de Villa. Es cierto que Navacerrada lleva a sus espaldas una pugna histórica que se alargó unos cuantos siglos entre madrileños y segovianos y es que el territorio actual era frecuentado en el siglo XII por el ganado de los pastores segovianos. Por ello, cuando Alfonso VII fijó en las cumbres de Navacerrada la hipotética frontera divisoria entre Madrid y Segovia, se abrió un largo capítulo de rivalidad por el control territorial de la zona. Alfonso X, de hecho, tuvo que crear la figura del Guardia Mayor para evitar refriegas por la posesión de la comarca. Durante siglos, nuestros vecinos de la Sierra de Guadarrama se dedicaban a la agricultura, la ganadería y el aprovechamiento forestal como principal forma de vida.

SABER MÁS...

Las zonas verdes y los árboles son indispensables para la habitabilidad de un municipio, por esta razón en el entorno urbano de Navacerrada existen más de 2000 árboles distribuidos en 40 géneros botánicos y especies diferentes. Siendo chopos, plátanos, cedros, plátanos y rebollos las especies más abundantes que representan cerca del 60 % del inventario de arbolado de Navacerrada. Entre la vegetación destacan, principalmente, los bosques de roble y de pino silvestre aunque también se pueden encontrar jara, tomillo, cantueso, zarzamora, fresnos y álamos.

ALCALDESA DE NAVACERRADA: “EL MEJOR PUEBLO DEL MUNDO”

El municipio de Navacerrada lleva desde 2015 bajo el mandato de Ana Paula Espinosa, la socialista que revalidó su cargo como Alcaldesa en las pasadas elecciones siendo la lista más votada, lo que supone “un refrendo de los vecinos a la gestión realizada”, como ella misma afirmó.

Ana Paula es de esas Alcaldesas que ha comrendido siempre al pueblo, ya que forma parte de una de las familias más antiguas de Navacerrada, pueblo que dice ser “el mejor del mundo”. En él se ha desarrollado por completo, quizás sea este valor de proximidad lo que une a Ana Espinosa a sus vecinos; volares como el trato personal y cercano con los que convive en la bonita Sierra de Guadarrama. Además, la política no le viene de nuevas a Ana Paula Espinosa, tanto ella como su padre pasaron por las concejalías del Ayuntamiento en Plaza de los Ángeles

Según el perfil publicado en la página del Ayuntamiento de Navacerrada, la socialista estudió magisterio, desarrollándose también como empresaria hostelera, lo que atesora experiencia en un sector muy importante para el municipio: el turismo, no sólo por su entorno natural sino también por su extensa oferta de actividades culturales.



DISEÑO, INSTALACIÓN Y MANTENIMIENTO DE PARQUES Y JARDINES

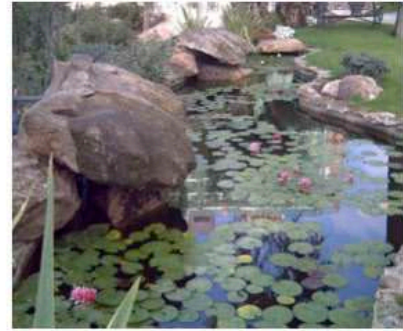
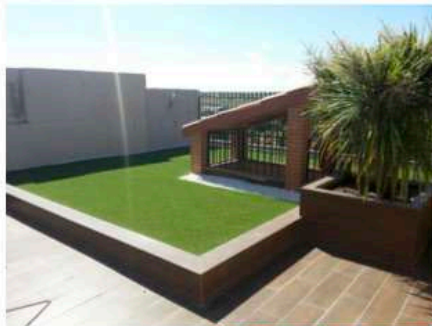


Contamos entre nuestro personal con los mejores paisajistas, que desde el primer contacto asesoran a nuestros clientes sobre las diversas opciones en diseño y construcción que mejor se ajustan a sus jardines.

Nuestra experiencia y calidad de nuestros servicios, nos hacen ser líderes indiscutibles prácticamente en todo lo relacionado con el mundo de las plantas, árboles y todo el medio forestal.

REFORMAS DE ALTO STANDING

La empresa BRANCO BAJALICA S.L.U., además de todos los servicios relacionados con la jardinería, le ofrece, gracias a su excepcional y profesional trayectoria, cualquier servicio relacionado con cualquier proyecto de obra civil, por complejo que sea.



VENTA DE LEÑA, CARBÓN, ASTILLAS, PIÑAS, PELLETS, SARMIENTOS



Si buscas leña, carbón u otro combustible para encender el fuego, en Branco Bajalica realizamos el envío a domicilio de estos materiales en todo el municipio de Alpedrete, Sierra de Madrid.

La leña de encina es sumamente dura, con una gran duración y consistencia bajo el fuego. Es perfecta para barbacoas y restaurantes debido a que dejan excelentes brasas. Tienen la capacidad de permanecer encendidas durante mucho tiempo, transmitiendo un exquisito sabor a tus comidas. Esta leña desprende mucho calor y tiene una combustión muy prolongada.

Puede venir a recoger la leña de encina en nuestras instalaciones en Alpedrete. Contamos con una báscula homologada en la que pueden realizar los pesajes y llevarse tanto kilos como desee.

**Calle Puerta de Abajo, 43 Nave-5, Polígono Industrial
28430 Alpedrete (Madrid)**

Pedidos por teléfono: 679 209 317





***“CREO QUE LOS PERIODISTAS
DE TELEVISIÓN CADA VEZ
ESTÁN MÁS POLITIZADOS, MÁS
PARTIDISTAS Y MENOS CREÍBLES”***

“LA GRACIA QUE TENÍA LA TELEVISIÓN ERA QUE HABÍA QUE *INVENTARLO TODO*”

POR KENIA ORTEGA

Fernando Navarrete lleva más de cincuenta años dedicado al mundo de la televisión, un género que le engatusó hasta tal punto de apartar su carrera como químico. Tras quedar primero de su promoción y descubrir que tenía el don de contar historias a través de un monitor, Fernando dedicó parte de su vida a crear escuela junto a un reducido grupo de periodistas y realizadores que sentaron las bases de la televisión en España.

Alguno de los programas que ha dirigido y realizado a lo largo de su carrera profesional son: Estudio abierto, Directísimo, Fantástico, Esta noche fiesta, Superstar (Musicales), Lápiz y papel (Infantil), Aquí España (Laboral), Hoy 14:15 (Informativo), Festival O.T.I., Viva el espectáculo (Musical), Así es la vida (Divulgativo), Furor (Entretenimiento), Trato Hecho (Entretenimiento), etc. Una trayectoria envidiable que le da la categoría ahora de vicepresidente de la Academia de las Ciencias y de las Artes de Televisión, además de merecedor de premios como la Antena de Oro y Premio Ondas de Televisión.

En el año 1966 pasa de las Ciencias Químicas a la Televisión, ¿a qué se debió este cambio?

Hice de casualidad un curso de realización de televisión en el Ministerio de Información y Turismo - ya que en ese entonces no existían estudios universitarios de televisión ni audiovisual -. Allí se impartía un Curso Oficial Abreviado de Realización, cuando la realización en España estaba empezando todavía a dar sus primeros pasos.

Nunca había pensado dedicarme a nada parecido a esto pero me apasionaba el mundo de la televisión. Para mi asombro, cuando finalizó este curso salí como primero de la promoción, es entonces cuando me convenzo a mi mismo que yo había nacido para esto (más que para la química). Con este motivo me invitaron a hacer un curso en E.E.U.U, el cual no llegué a hacer porque me contrató un conocido productor como su ayudante. En ese momento lo dejé todo y me dediqué a la Televisión.

¿Cómo ha sido la evolución del medio televisivo en estos últimos cincuenta años?

Hay dos evoluciones: la evolución técnica, que desde el primer día ha existido en televisión, y la evolución referida a la comprensión del medio. Hemos pasado de una televisión única en la que todos los espectadores ven lo mismo a muchos canales en donde se divide la audiencia. Estos dos factores han hecho que varíe la programación, porque todos quieren captar a la audiencia.

En estos momentos se estudia mucho a la audiencia, los programas se dirigen a nichos concretos de espectadores, por eso cada vez los programas están más centrados en un carácter -diversión, entretenimiento, cotilleo-. Esto ha cambiado completamente el concepto de hacer televisión.

En resumen, los programas han ido cambiando, pero menos de lo que ha evolucionado la audiencia. Estos ahora ven la televisión de otra manera, demandando a la televisión que se adapte a nuevos soportes y eso es fundamental entenderlo.



***“AHORA MISMO
LA PRIMERA
PALABRA EN
TELEVISIÓN ES
AUDIENCIA”***



En la década de los 70 y los 80 se producía de forma artesanal con una tecnología rudimentaria, ¿cómo era esta producción?

En estos años había que inventarlo todo, no había prácticamente referencias. Si recuerdo muy bien una frase de Pilar Miró – quien impartió clases de realización - que dijo: “Yo voy a dar clase de realización y os voy a explicar qué es, pero mi clase va a durar diez minutos porque no puedo explicar más”. Con esto quiero decir que por aquel entonces no se sabía casi nada, la gracia que tenía la televisión es que había que

inventar todo, era un invento constante.

¿Existe ahora un contenido televisivo de calidad?

En la televisión antigua el único parámetro por el que nos regíamos era la calidad. Cuando hacíamos un programa intentábamos primero que tuviera calidad y luego que gustara a la gente, pero nadie se permitía hacer nada que no tuviera calidad.

Ahora mismo la primera palabra es audiencia. Se intentan hacer programas que tengan au-



***“ES UNA PENA QUE
SE PIERDA TANTO
MATERIAL O TANTO
TESTIMONIO DE
LO QUE HA SIDO
LA EVOLUCIÓN DE
LA TELEVISIÓN EN
ESPAÑA”***

diencia porque sino no tendrían ninguna posibilidad de hacer el número dos del programa. Se trata de un cambio de criterio, no significa que ahora haya menos calidad, pero entran más factores como el precio y la cadena. Puede existir programas conocidos como Tele basura pero que este sea de calidad, porque la calidad es un concepto muy amplio.

¿Sigue reinando el contenido informativo o de entretenimiento?

De entretenimiento sí, porque cualquier cadena te dirá que lo que hace es para entretener porque si esta no entretiene – en cualquier género - se van los clientes.

En este sentido diría que el entretenimiento tiene que estar en toda la programación, luego sería conveniente que se combinara con la cultura, la comunicación, información de servicio público y otros aspectos que, por desgracia, no existen como deberían.

¿Con qué programa revolucionario en la historia de la televisión en España te quedas?

Referente: Estudio Abierto. Es el primer programa en el cual se juntan canciones con entrevistas. Música de cualquier estilo y entrevistas a todo tipo de personajes, siendo el primero que existe en la televisión y que incluye estos dos aspectos. Para mi es un programa absolutamente simbólico porque es la entrada en televisión de un programa que no existía y que había que inventar cada semana.

¿Cómo se ve desde dentro la profesión periodística?

Lo veo negativo, creo que los periodistas de televisión cada vez están más politizados, más partidistas y menos creíbles. Sería bueno tener a periodistas realmente independientes, porque estos normalmente no suelen estar en televisión.

Digo que no son independientes porque tienen unas ideas preconcebidas, el problema es que no pretenden disimular sus opiniones subjetivas. El panorama, honestamente, lo veo mal.

En España, el 43% de los usuarios dan credibilidad a los medios, según el diagnóstico que ofrece el Digital News Report 2019, publicado por el Reuters Institute de la Universidad de Oxford.

Es posible que el 40% no se lo crea, pero con razón. Consideraría a ese 40% la parte inteligente de la población.

¿Cuales son los principales retos que tiene la Academia de TV?

La Academia de Televisión es la única entidad en España que junta a los profesionales de televisión, por eso además ahora va a pasar a ser también Academia de las Ciencias Audiovisuales, englobando a todas las profesiones.

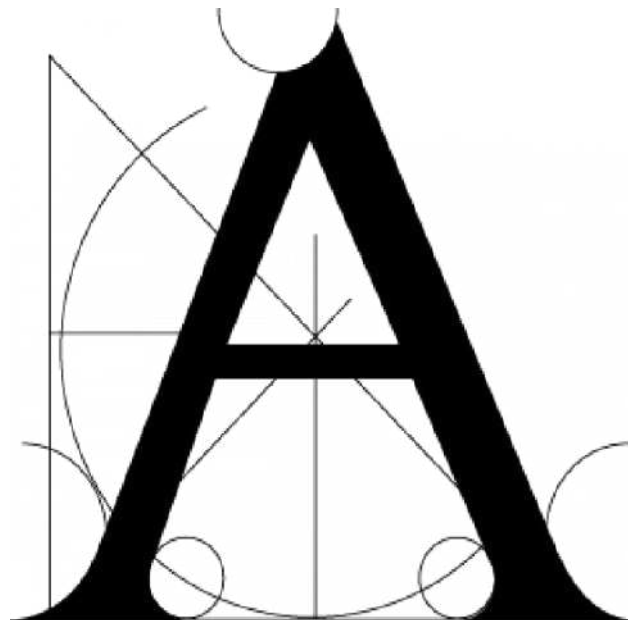
Individualmente no tenemos ninguna fuerza, por eso la única forma de conseguir cosas es unirnos en la Academia. Esta es un punto de unión que pretende luchar por los derechos de los profesionales que se dedican a esto.

¿Cómo avanza la posibilidad de crear el Museo de la Televisión?

Llevo en la Academia de TV más de diez años y desde el minuto uno se ha hablado del Museo de la Televisión, que todavía no existe. Lo más cerca que hemos estado durante este tiempo ha sido en una entrevista con la ministra de cultura, Carmen Calvo - entre los años 2008 y 2010-. La creación del museo fue recibida con bastante entusiasmo y predisposición, hablando incluso de la sede donde estaría este. La mala suerte es que a la semana la echaron de su puesto y no avanzó esta opción.

Siempre ha estado el proyecto, pero nunca se llega a dar el paso. Francisco Cerro, miem-

bro de la Academia tiene el proyecto hace mucho tiempo – este llegó a entrevistarse con el anterior alcalde de Boadilla, González Terol, para estudiar la posibilidad de que el Museo de la Televisión se consolidara en Boadilla del Monte -, pero todos juntos no hemos conseguido todavía que se convierta en una realidad. Es una pena que se pierda tanto material o tanto testimonio de lo que ha sido la evolución de la televisión en España.



***“EL ENTRETENIMIENTO
TIENE QUE ESTAR
EN TODA LA
PROGRAMACIÓN, LUEGO
SERÍA CONVENIENTE
QUE SE COMBINARA
CON LA CULTURA,
LA COMUNICACIÓN,
INFORMACIÓN DE
SERVICIO PÚBLICO Y
OTROS ASPECTOS QUE,
POR DESGRACIA, NO
EXISTEN”***

“EL ARTE DESPIERTA EL MÁS ALTO NIVEL DE EMOCIONES”



CAROLINA ANDRADA (36 años y natural de Elche, Alicante) es Doctora en Bellas Artes (pintura) y *mezzo-soprano*. Se ha formado en varias universidades españolas y extranjeras (Valencia, Madrid, Munich, Lieja o Elche). Como pintora, Carolina ha expuesto en galerías y museos de España, Europa y América. Ha recibido premios y becas: el tercer premio 11º Mostra Unión Fenosa, la Beca Artística de la Fundación BilbaoArte o la Beca para doctores del 25º Encuentro de la Asociación Alexander von Humboldt en Bergara y San Sebastián. Cursó un máster oficial de la Uni-

versidad Miguel Hernández y cuenta con obra en el Museo de Arte Contemporáneo Unión Fenosa (MACUF) en A Coruña, en el Museo de Bellas Artes René Brusau del Chaco, Argentina, o en el Museo Picasso de Buitrago del Lozoya, Madrid.

Carolina ha desarrollado su formación musical entre España y Alemania. Tras varios años de clases y perfeccionamiento vocal asistió a unas *masterclasses* con Montserrat Caballé y actualmente está bajo la tutela de Ana Fernaud, catedrática y profesora de canto en la Escuela Superior de Canto de Madrid.

La artista alicantina se ha instalado ahora en Madrid, en la zona de Nueva España, heredando el magnífico espacio perteneciente al pintor Darío Villalba. Un lugar diseñado para un artista, con espacio para exposiciones y eventos, una maravilla de la que Carolina “no podría ser más afortunada porque creo que este espacio es el sueño de todo artista”. Aquí duerme su gran obra de biombo y una colección de más de cuarenta óleos pequeños con personajes de la mitología o de la historia, esperando las primeras visitas que comenzarán en este mes de octubre. Una obra en la que Andrada ha invertido aproximadamente un año y una media de nueve o diez horas diarias, dedicando el tiempo necesario en cada pincelada y recorriendo cada rincón de ese mundo de emociones que nos llega a través de sus paisajes. Al ver su obra es fácil adivinar que Carolina es una fiel defensora de la naturaleza y los árboles, por eso aprovecha el lienzo para volcar también su lado más activista (defensora de la naturaleza y los árboles)

¿Cómo y cuándo comienza tu faceta como pintora?

Comencé desde muy pequeña bajo la influencia de mi padre, digamos que lo he mamado en un ambiente familiar. Recuerdo incluso estar con tres años pintando en los cuadernos y ya a los cuatro tener mi primer maletín de pinturas con óleo. A esa edad ya tengo mis primeras obras en lienzo – desde paisajes hasta las fiestas de Moros y Cristianos característi-

**“NO ABANDONO
EL PAISAJE
PORQUE
SOY FIEL
DEFENSORA DE
LA NATURALEZA
Y LOS ÁRBOLES
Y POR ESO NO
PUEDO DEJAR
DE PINTARLOS”**

cas de Elche -.

Digamos que le debo a mi padre y mi linaje todo en lo que me he convertido.

En mi caso siempre he tenido claro que me quería dedicar a esto y estudiar Bellas Artes, además de la música que, aunque llega más tarde a mi vida, fui educando el oído en casa porque mi padre tenía una voz muy bonita y tocaba la guitarra.

¿Cuál es tu obra más significativa?

Mi obra más significativa es mi enfoque en el paisaje. Este lo exploto a raíz de hacer mi tesis doctoral sobre el artista alemán Markus Lüpertz, desde ese momento me enfoqué en su obra de paisajes además de incorporar mis investigaciones sobre la historia del arte y adecuándolo a mis sentimientos, recuerdos y emociones; así nace una obra onírica apoyada en mis viajes por Francia, Alemania y empieza a crecer en mi un mundo onírico entre cuento, vivencias y un mundo desea-

La pintora Carolina Andrada defiende su obra como una pintura expresionista y bastante onírica que muestra un mundo muy profundo de emociones y recuerdos basados, fundamentalmente, en el paisaje. Confiesa admirar también otras disciplinas como la escultura o el retrato, pero han sido los pintores del siglo XVII en adelante – como el francés Nicolás Poussin - y el expresionismo alemán de Markus Lüpertz – personaje protagonista de su tesis doctoral- quienes han conformado su mundo pictórico y también teórico. Un mundo que confiesa, “no podía haber sido otro” pues desde muy pequeña creció rodeada de la pintura y la música del artista Jorge Andrada Ruiz, pintor, escultor y padre de Carolina.

Exposición disponible en el Estudio Carolina Andrada. Nueva España, Madrid.



***“EL ARTE
CONECTA CON
UNA BELLEZA
ESENCIAL
EN EL SER
HUMANO Y
DESPIERTA UN
SENTIMIENTO
EXQUISITO POR
LAS COSAS,
POR VALORAR
O APRECIAR LO
QUE TIENES
DELANTE”.***

do por mí. Esta obra se ha ido conformando a lo largo de diez años y ha ido derivando en figuras, en elementos en el paisaje,

elementos puros, etc.

¿Qué tienes ahora mismo entre manos Carolina?

El paisaje sigue estando en mis cuadros, pero he introducido figuras mitológicas. Si es cierto que no abandono el paisaje porque soy fiel defensora de la naturaleza y los árboles y por eso no puedo dejar de pintarlos, soy muy consciente. No soy activista, pero si tuviera tiempo lo sería. Mientras, defendiendo los árboles a través de mis cuadros.

¿Cuándo llega la música a tu vida?

Mi decisión fue a los 18 años. Decidí ir con una profesora de canto, Mariana García, mi primera maestra y quien me descubrió la voz lírica - por-

que esa impostación natural la tienes o no la tienes -. Con 27 años supe que lo que más me gustaba era la ópera porque es el desarrollo más grande de una voz, entonces empecé con recitales pequeños en zonas locales y ahora en Madrid en el Ateneo de Madrid, centros culturales o Festivales como el de Buitrago del Lozoya.

¿Se puede vivir de esta profesión?

Es difícil, sobre todo porque los artistas estamos siempre muy inmersos en nuestro territorio y no es fácil interactuar con el mundo exterior, es decir, con los tramites que hay que hacer para desarrollarse y que te conozcan. A mi siempre

me ha venido bien ayuda externa para expandir mi trabajo.

Respondiendo a la pregunta, es difícil vivir de ello porque vivimos de las exposiciones y en mi caso de los recitales líricos en donde pasa lo mismo.

Tengo que decir que la cultura y el arte debe ser una asignatura esencial para el ser humano, la cual debería estar instaurada en todos los niveles, pero lamentablemente no es así y eso deriva en que no hay un público o una demanda muy grande.

El arte conecta con una belleza esencial en el ser humano y despierta un sentimiento exquisito por las cosas, por valorar o apreciar lo que tienes delante. En definitiva, el arte despierta el mas alto nivel de emociones.



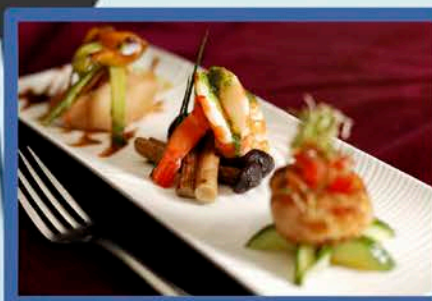
Exposición disponible en el Estudio Carolina Andrada. Nueva España, Madrid.

ffg catering



Catering para empresas y fiestas privadas

Bodas, Comuniones, Cumpleaños
Servicio de catering con o sin camarero



C/ Estaño, 54 | 28510 Campo Real (Madrid)

Telf.: 608 702 101 - 646 659 337 | catering@ffgcatering.com

www.ffgcatering.com

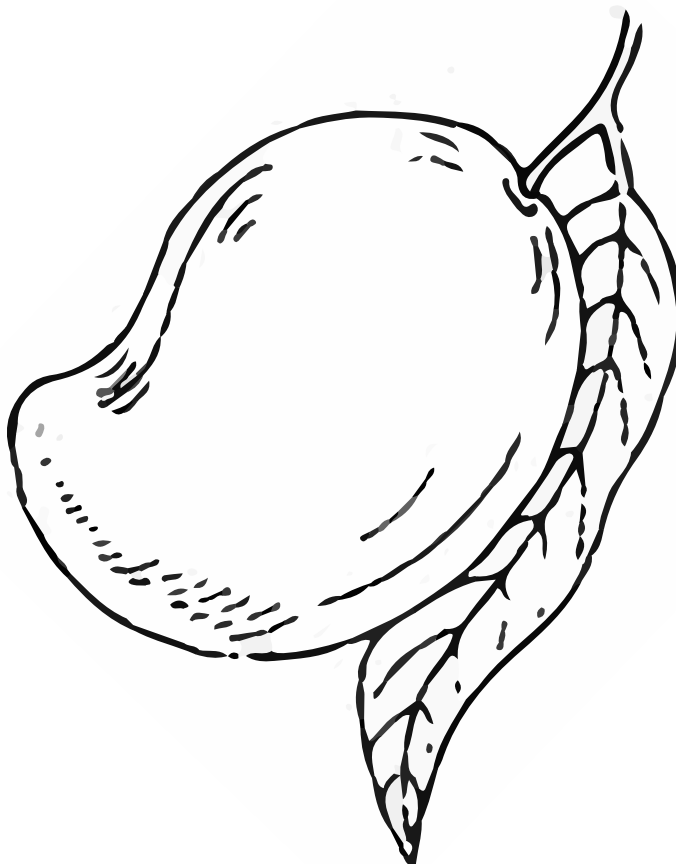


POR DOCTOR JUAN CARLOS
RUIZ DE LA ROJA
Especialista en urología y experto en fitoterapia

El Dr. Juan Carlos Ruiz de la Roja lleva doce años dedicado a la fitoterapia, una disciplina que estudia la utilización de las plantas medicinales y sus derivados con finalidad terapéutica.

Un sabor dulce, afrutado y con un ligero toque ácido, así sabe el mango. Una fruta tropical, pero cada vez más autóctona en España – Andalucía, Canarias y Catalunya contienen mayores cultivos de esta fruta – sin embargo la mayor parte de mangos provienen de Latinoamérica y África.

El mango, pulposo y jugoso como lo conocemos, contiene infinitas cualidades, destacando su elevada riqueza vitamínica que el Doctor Juan Carlos Ruiz de la Roja nos enumera en este artículo.





1. Es rico en betacarotenos (pertenecen al grupo de los carotenoides, que son los responsables de los colores anaranjados presentes en muchos alimentos. Además, es una fuente fundamental de vitamina A) que se transforma en el hígado en vitamina A, por lo tanto es un fruto rico en vitamina A.



4. Tiene buenos niveles de vitamina K, una vitamina importante para la coagulación de la sangre y la salud de los huesos.



6. Contiene gran cantidad de vitamina C, que ayuda a la formación de los glóbulos rojos combatiendo la anemia. Nos ayuda a recuperar los niveles de hierro en el organismo, protegiéndonos de las infecciones. Esta vitamina retrasa también el envejecimiento celular.

8. Gran cantidad de potasio y bajo en sodio, recomendable para personas que suelen tener la tensión arterial alta.



2. La vitamina A protege los ojos, mejor el estado de la piel y mucosa, previene infecciones respiratorias, ayuda los dientes, tejidos blandos y óseos.

3. Alto contenido en vitamina B (grupo B3) que facilita el funcionamiento del sistema nervioso y mejora la salud de piel y cabellos.



5. El mango contiene gran proporción de fibra que ayuda a aquellos pacientes que sufren de estreñimiento.



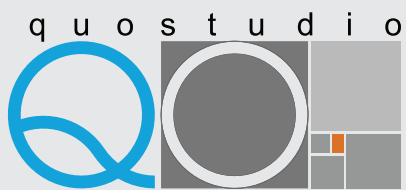
7. Mejora los niveles de azúcar en pacientes diabéticos.



9. Tiene un contenido calórico de aproximadamente unos 65 kilocalorías por 100 gramos, por lo que es bajo en grasas.



***CONTRAINDICACIÓN:**
Cuidado con el mango en personas que padezcan diarrea y en sujetos que padecen mal funcionamiento de riñón ya que necesitan dietas pobres en potasio.



DISEÑANDO ESPACIOS PARA VIVIR

arquitectura + interiorismo + reformas

Trabajamos juntos para encontrar las mejores soluciones para su proyecto!

01

Servicio integral

Nuestro equipo cubre con precisión todos los ámbitos relacionados con la arquitectura, interiorismo y construcción.

02

Ejecución en plazo

Fijamos unos plazos realistas y nos aseguramos terminar siempre a tiempo.

03

Compromiso firme

Estamos a su disposición a lo largo de todo el proyecto.

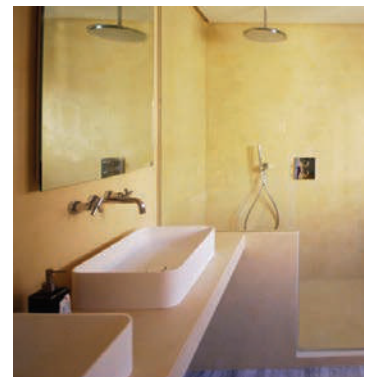
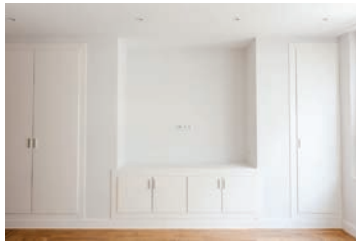
04

Servicio inigualable

Nuestro objetivo es ofrecer a nuestros clientes la mejor calidad y experiencia.

91 726 18 33

www.quostudio.es





ANDAR DESCALZO ¿ERROR O ACIERTO?

Es recomendable andar descalzos? El doctor Agustín Mocoróa, especialista en traumatología, nos despeja las dudas sobre este mito que contiene parte de verdad y otra de mentira, ya que andar descalzos en un terreno plano puede tener consecuencias perjudiciales en cuanto a la formación del pie se refiere, sobre todo en niños y adolescentes. Sin embargo, la cosa cambia si hablamos de terrenos irregulares donde sí podemos hacer uso del mito.



POR DR. AGUSTÍN MOCOROA
Especialista en traumatología y medicina general
en la clínica QUIRON La Luz

D

esmontando**el mito de andar descalzos...**

Bajo mi experiencia como traumatólogo infantil puedo asegurar que los niños no deben andar descalzos, es una practica totalmente desaconsejable. Es bueno que estén descalzos en terrenos irregulares y blandos como puede ser la arena o hierba, por ejemplo, en el pasillo de su casa.

El pie de un niño se está formando y necesita tener unos soportes para que ese pie evolucione en su desarrollo. Los niños en su primera etapa de inicio de marcha, el eje de las piernas se modifica muy rápidamente como consecuencia del paso a adolescente necesitando por tanto un equilibrio neutro del pie para no magnificar las desviaciones de los ejes de las piernas en ese tránsito.

Un niño que se pasa la mayor parte del día corriendo, saltando, jugando... es un niño que tiene que estar bien calzado, para facilitar un desarrollo del pie armonice.

¿Qué significa “bien calzado”?

Que sujete el pie, que tenga una suela normal y estable, con los

laterales del contrafuerte del talón solido para evitar que el talón se hunda hacia dentro (pie valgo) o hacia fuera (pie varo). Un ejemplo de mal calzado son las míticas zapatillas de andar por casa que no tienen ningún refuerzo; si observamos la forma que van adquiriendo, con el tiempo adquieren un hundimiento hacia dentro, por eso es importante un calzado firme para estar dentro de casa.

¿En qué problemas puede derivar un mal apoyo del pie?

Un mal apoyo lo primero que va a provocar es un mal desarrollo del pie, lo más habitual es que este adquiera la forma de lo que conocemos como un pie plano valgo con el apoyo hacia dentro y arrastrando consigo una desviación del eje normal de la pierna, desviando la rodilla hacia dentro -desviación en valgo o piernas en X-, repercutiendo para el futuro de la articulación de la rodilla un mayor desgaste. Imaginemos el equilibrado de una rueda, si somos conscientes de que tenemos una rueda del coche desequilibrada sabemos que se va a producir un mayor desgaste por una de las partes de apoyo. Eso trasladado al eje de carga de una rodilla va a producir unas consecuencias de artrosis precoz bien por genu varo/valgo.

¿Tiene más tendencia a sufrir dolencias un pie plano que uno arqueado?

Siempre se le ha puesto el ‘San Benito’ al pie plano valgo como causante de dolencias, incluso fue causa de exención para hacer la mili. La patología del

pie es múltiple, pueden existir dolencias o limitaciones tanto con pies plano valgo como por pie cavo. Si es cierto que el pie cavo (exceso de arco) puede presentar problemas mas tarde de adulto con el tiempo derivando en dedos en garra o dolor en la fascia plantar provocando una fascitis plantar, una de las causas más comunes de dolor en el arco longitudinal y en el talón.

Los deportistas, corredores, bailarines, etc., suelen tener, por su preparación desde adolescentes, más tendencia a presentar un pie cavo. Otra patología común del pie con exceso de arco aumentado por el uso de tacones, provoca que el peso del cuerpo se transmite a la parte delantera del pie provocando una sobrecarga en el antepié, la consecuencia es la formación de un cayo hipertrófico doloroso en la planta metatarsalgia que debe ser tratada por el podólogo o en el peor de los casos intervenido quirurgicamente.

¿Puede provocar patologías en la columna?

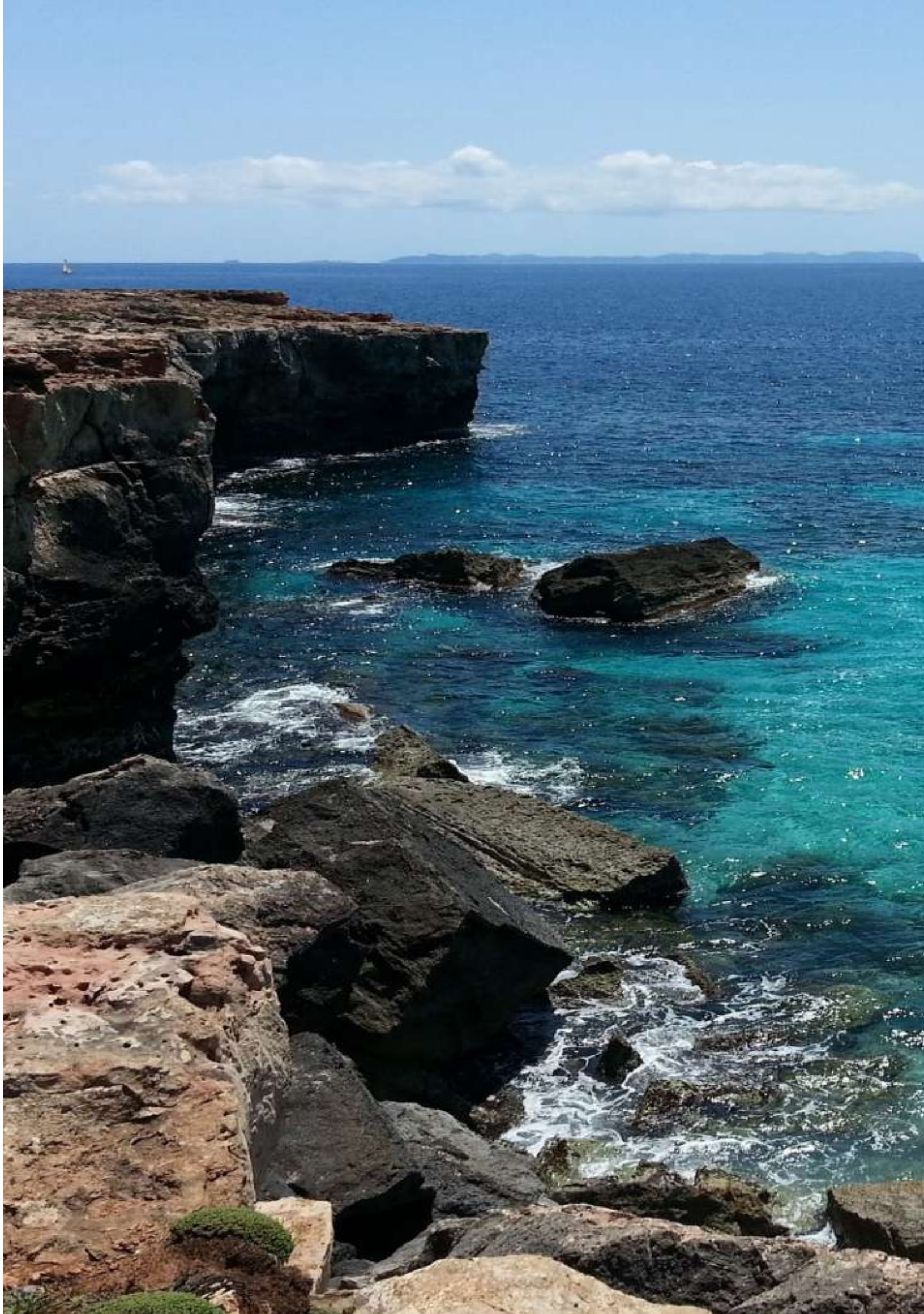
No estoy de acuerdo con la idea de que un problema de pies pueda provocar un problema de columna, ahora bien un problema de apoyo de una pierna si puede provocar un problema de columna, pero no es consecuencia por un problema del pie sino un problema de los miembros -como por ejemplo diferente longitud de las piernas-.

Si es cierto que hay patologías que asocian tanto columna y pies, pero por norma general no va relacionado con la forma de nuestro pie.

EL MEDITERRÁNEO, EXHAUSTO

POR RAFAEL CORDERO AVILÉS
Doctor en Periodismo

El Mare Nostrum se encuentra en la encrucijada de su supervivencia, si no se adoptan medidas eficaces y urgentes, en el horizonte del 2025.





POR RAFAEL CORDERO AVILÉS
Doctor en Periodismo

El Mar Mediterráneo ha sido y es, el vínculo común de referencia, para las civilizaciones, culturas y naciones que se han asentado en sus costas, desde tiempos inmemoriales. Tiene una extensión de alrededor de 2,5 millones de kilómetros cuadrados. Unas cinco veces, la extensión de España. Desde hace miles de años, en torno a sus ricas y variadas orillas, han ido surgiendo, distintas culturas y civilizaciones que se han sucedido, en el auge, la supremacía y la desaparición, a lo largo de los siglos. Egipcios, fenicios, judíos, griegos, cartagineses, romanos, cristianos, bizantinos, árabes y otomanos... Toda una pléyade de ricas culturas que habitaron las distintas regiones y reinos que lo rodean; y que han dejado su poso en las tierras que lo circundan y también en lo más profundo de sus aguas. Transcurrido el tiempo, y no pocas vicisitudes históricas, estos cambios dieron origen a la moderna configuración actual de naciones y Estados. Hoy en día son 22, los estados cuyos territorios se abren a las aguas del Mare Nostrum. Unidos, suman



un total de 46.000 kilómetros de costa, en torno a nuestro mar. Y sus territorios pertenecen a tres continentes distintos: Europa, África y Asia. Algunos, como en el caso de las regiones de la antigua Yugoslavia son de reciente creación, como

estados independientes. Otro, como el Reino Unido, mantiene enclaves estratégicos en Gibraltar y Malta, que le permiten controlar el acceso de entrada y navegación por sus aguas. Y en otros tiempos, el acceso al estratégico Canal de Suez,

objeto de disputas en pasados conflictos. Por orden alfabético, las naciones que tienen salida al Mar Mediterráneo son estas: Albania, Argelia, Bosnia y Herzegovina, Chipre, Croacia, Egipto, Eslovenia, España, Francia, Grecia, Israel, Italia, Líbano, Libia, Malta, Marruecos, Mónaco, Montenegro, Reino Unido (Gibraltar), Siria, Túnez, y Turquía.

UNA APROXIMACIÓN AL PROBLEMA MEDIO AMBIENTAL.

La descripción, siquiera somera, de la actual y más que preocupante situación que, desde el punto de vista medio ambiental, presentan las aguas, costas y fondos del Mediterráneo, resulta cuando menos compleja, dado que no presenta los mismos niveles de contaminación en todas sus áreas. Pero

como factor común, sí podemos decir que la presión, explotación y destrucción de sus recursos que sufre es, en líneas generales, muy fuerte y desde luego, requiere la adopción de medidas enérgicas, efectivas y comunes, por todos los países de su litoral, si en un plazo de unas décadas, no queremos verlo convertido en un gran vertedero sin vida.

Para conseguir estos objetivos habría que distinguir, los principales factores de uso y desgaste, si se nos permite la expresión, a que se ha visto sometido y sufren sus aguas en la actualidad.

En primer lugar, el Mediterráneo ha sido, seguramente, desde que el hombre se erigió sobre sus plantas, despensa y fuente de riqueza y de intercambio comercial, entre los distintos pueblos que se asentaron

en sus cuencas. La pesca fue ya entre los egipcios, importante fuente de recursos alimenticios, así como el comercio lo fue, para pueblos con vocación de transitar sus aguas, como los fenicios, los romanos y cartagineses.

A sí fue durante siglos, y así sigue siendo hoy día. Aunque ya

sus recursos sobre explotados requieren de una estricta regulación y control internacional de las extracciones, para evitar el aniquilamiento, puro y simple de las especies comerciales.

Como prueba de lo que decimos, no peca de un excesivo alarmismo vayan a continuación estos datos, que creemos avalan, con creces, lo dicho. Teniendo en cuenta que fueron presentados en junio de 2014, por la Comisaria de Asuntos





Marinos y de Pesca de la Unión Europea, María Damanaki. En su informe, indicaba que el 96% de las aguas profundas del Mediterráneo se encontraban ya entonces sobreexplotadas, en lo referido a las especies pescadas. En las aguas de profundidad media, dicho porcentaje de sobreexplotación alcanzaba el

71%, para especies clásicas de esas aguas, como la sardina y la anchoa. Esto llevó a decir a la entonces comisaria Damanaki: “Me preocupa extraordinariamente, la pésima situación del Mar Mediterráneo”. Y, apoyándose en las investigaciones científicas de los cinco años anteriores al informe, llegó a

afirmar, sin ningún género de dudas, que el Mediterráneo está sufriendo una intensísima sobreexplotación. Esta situación se hizo extensiva asimismo a la totalidad de las especies recogidas en las aguas profundas del anexo Mar Negro y al 33% de sus especies pelágicas. (La Vanguardia, Barcelona, 27 de



junio de 2014)

Se planteó entonces, la necesidad de establecer una política común europea con planes regionales, para los distintos países miembros del entorno mediterráneo, que pudiera detener e invertir esta sobreexplotación con el fin de salvaguardar estos inmensos recursos, para

las generaciones futuras.

En los mismos términos se expresaba, por entonces, el director de la división de Economía y Políticas de Pesca y Acuicultura de la FAO (Organización Mundial de la Alimentación) Lahsen Ababouch, que reclamaba “medidas draconianas” para frenar la sobreexplotación de los caladeros, atribuyendo al exceso de flota las causas de esta situación “demasiados barcos y cada vez menos pescado” y recomendaba, sobre todo a los países del Sur del Mediterráneo, la adopción de sistemas de producción derivados de la Acuicultura, para salvaguardar recursos. Gracias a las políticas proteccionistas implementadas por la UE, en el Mar del Norte y en Báltico, se consiguió entre 2009 y 2014, reducir la sobreexplotación pesquera de un 86% a un 41%. Resultados que nos parecen muy significativos. Datos posteriores indican que gracias a las medidas adoptadas, entre 2014 y 2016 solamente, la sobreexplotación de especies en el Mediterráneo se redujo en diez puntos, pasando del 88% al 78%. (Informe: El estado de la pesca en el Mar Mediterráneo y el Mar Negro). Esto fue posible, gracias a las políticas conjuntas comunitarias y a la unificación de las reglas del juego., aprobando por ejemplo, ocho planes de gestión, desde 2013. En este sentido, resultan particularmente interesantes, propuestas como las realizadas por la organización Oceana, en el sentido de acotar y prohibir la pesca en las zonas identificadas como de cría y maduración,

(Essential Fish Habitats) , con el fin de permitir la recuperación del número de peces, permitiendo más y mejores capturas.

En septiembre de 2018, se produjeron dos importantes hitos. Por un lado la declaración firmada por 150 científicos, en la que se instaba a la Unión Europea, a detener la crisis medioambiental en el Mediterráneo. Por otro, la puesta en marcha, aprobada por los ministros de Pesca de 17 países y por la Comisión Europea, del Plan de Acción Regional para la Pesca Artesanal, en el Mediterráneo y el Mar Negro que es un paso, entre las medidas urgentes que es necesario adoptar.

Recientemente, algunos estudios han puesto de manifiesto también, que la pesca recreativa, a la que se atribuye 10% del total de las pesquerías, tendría una incidencia mayor de lo que se creía, en la situación de agobio, para las especies pesqueras del Mediterráneo. Estos datos han encontrado fuerte contestación desde otros sectores que atribuyen a la pesca extractiva masiva, el origen de la despoblación. Siguiendo los estudios referidos, la situación estaría afectando a un total de 45 especies vulnerables que, por sus características, se encuentran bajo algún grado de protección legal, sin que esta circunstancia se respete. Este dato resulta doblemente interesante por la relación que tiene con el sector del Turismo, de cuya situación, nos ocuparemos, en la segunda parte de este artículo.

SEGOVIA, PIONERA EN LA MEDIACIÓN VECINAL

Natalia Grande Escudero
Secretaria del Colegio de Administradores de Fincas de Segovia, administradora de fincas y abogada.

POR KENIA ORTEGA



Nos situamos en Segovia, son las dos de la mañana de un sábado noche y muchos estudiantes deciden organizar alguna que otra fiesta en su piso de alquiler. Música, muchedumbre o alcohol forman parte de la diversión. Al otro lado de la pared: ruidos, insomnio, irritabilidad, dolores de tensión, etc. Son las dos caras de la moneda de una situación vecinal conflictiva.

“Desde la apertura de la Universidad en Segovia se ha producido un gran incremento de estudiantes y por tanto del alquiler en las zonas colindantes. Al haber más alquileres de pisos de estudiantes se ha observado que ha subido también los conflictos vecinales por motivo de fiestas de fin de semana, sumado al abuso de consumo de alcohol o molestias de otra índole para los vecinos. Todo esto ha provocado no solo conflictos entre los inquilinos sino también con los propietarios responsables de los inmuebles”, explica Natalia Grande Escudero, Secretaria del Colegio de Administradores de Fincas de Segovia.

A raíz de esta preocupación social es cuando nace un proyecto pionero en España: la mediación vecinal. Esta idea se trasladó al Colegio de Administradores de Fincas de Segovia por parte de la Asociación de Alcohólicos Rehabilitados, consiguiendo además la subvención del Ayuntamiento de Segovia para el desarrollo de la actividad en materia de acción social.

¿Qué pretende este proyecto?

La idea del proyecto consiste en trabajar desde la sensibilización, prevención y actuación hacia el no consumo abusivo de alcohol en el ámbito comunitario y vecinal de Segovia. El proyecto pretende encontrar una solución restaurativa cordial y sensibilizadora para las partes implicadas y afectadas en la problemática.

¿A quién va dirigido?

En un primer momento va dirigido únicamente a comunidades de propietarios donde haya alquiler con estudiantes. Está muy centralizado, haciendo hincapié en los barrios anexos a la Universidad de Segovia. Si el proyecto sale bien se podría ampliar a toda Segovia.

Va dirigido a todas las partes implicadas: administradores de fincas, comunidades vecinales, asociaciones de vecinos, propietarios de los inmuebles e inquilinos residentes en la ciudad capital de Segovia, promoviendo una convivencia vecinal respetuosa.

También señalar que al Colegio de Administradores de Fincas de Segovia nos ha parecido un proyecto muy interesante y tenemos total confianza de que vaya a funcionar, supone una buena iniciativa para resolver los conflictos vecinales y, ¿por qué no?, ampliar a otras zonas y otra tipología de conflicto para pactar acuerdos satisfactorios para ambas partes.

¿Cómo se va a llevar a la práctica?

El proyecto, en vez de establecer denuncias al juzgado –un trámite que a ningún vecino le gusta –consiste en llamar a un tercero imparcial o mediador. Una vez analizado el problema, si se detecta que es derivado por estudiantes y consumo de alcohol se les dará a conocer también información sobre los peligros de este.

Señalar que esta mediación es totalmente gratuita. Se pueden poner en contacto a través de un número de teléfono de la propia Asociación de Alcohólicos Rehabilitados ya que el equipo de mediadores son las propias psicólogas de esta asociación.

¿Cuándo va a iniciarse el proyecto de mediación vecinal?

El proyecto se quiere iniciar en septiembre que es cuando comienza otra vez el curso, se va a empezar a conocer a través de las asociaciones y del colegio de Administradores de Fincas para que difundan esta información a los presidentes de las comunidades vecinales.



LA EMPRESA LÍDER EN PODA Y TALA EN ALTURA Y JARDINERÍA EN GENERAL

La empresa BRANCO BAJALICA S.L.U., le ofrece su experiencia en cualquier tipo de técnicas de podas y talas en altura con la mayor eficiencia y garantía de éxito.

Para nosotros cada ejemplar es una vida y merece un trato único y personalizado. Así mismo, realizamos un estudio de lo que debemos hacer y cómo debemos actuar en cada situación para evitar cualquier tipo de riesgo o accidentes innecesarios por falta de precaución.

La técnica de poda y tala en altura, requiere una gran experiencia profesional. Dado el riesgo y complejidad de esta técnica, nunca se ha de llevar a cabo por aficionados o por personal no cualificado, ya que, requiere una formación, preparación y experiencia especial para este tipo de trabajos.

Realizamos cualquier tipo de técnica de poda en altura por extremadamente peligrosa que a usted le parezca y sin daño alguno a los árboles.

DESTOCONADO. Utilizamos la última tecnología y el equipo más experimentado para el destococonado de los "tocones" de los árboles. Maquinaria exclusiva importada de Alemania que permite la eliminación del tocón y raíces el doble de rápido.

Todo empieza con la muela del tocón. Con nuestra maquinaria especial se elimina toda la madera de la base del tronco para quitar todo el tocón. A continuación se continúa con la eliminación de las raíces. Por último se vuelve a sanear la zona con tierra y se deja limpia y lista para la replantación.

Los organismos oficiales en Madrid confían en nuestra seriedad, rapidez y cuidado al detalle. Contamos con más de 500 arboles destococonados en el centro de Madrid.

PRESUPUESTO SIN COMPROMISO
TRABAJOS DE URGENCIA 24 HORAS



DESBROCE



DESTOCOCONADO



Candelela, la localidad más bonita del valle del Tiétar

POR REDACCIÓN ELI

Candelela es una localidad pintoresca situado en el valle del Tiétar, al sur de la provincia de Ávila y que pertenece a la Comunidad Autónoma de Castilla y León. Este pueblo – uno de los más piropados de la sierra de Gredos - cuenta con una población de 5143 habitantes que disfrutan de la calma que trasmite este pueblo de origen medieval. Todo acompañado siempre de temperaturas generalmente suaves y con un formidable recinto amurallado que brinda una oportunidad única de introducirse en la vida de los celtas, que llegaron de centroeuropa allá por el siglo V antes de Cristo. Además, el encanto de su gente y sus generosos paisajes hacen que Candelela se convierta en la mejor elección para aquellos que desean escapar de Madrid.

Otra de las actividades por lo que esta localidad es popular en esta época del año es por las piscinas naturales de Palomas y Carreras que atraen cada año a miles de visitante. Candeleda se encuentra a la vera de la omnipresente Sierra de Gredos por la que discurren ríos y gargantas, como las gargantas de Santa María que atraviesa el casco urbano dejando a su paso diferentes piscinas naturales a diferentes alturas o Chillas de aguas puras y cristalinas.

Pero no solo las piscinas naturales son reclamo turístico, hagamos un recorrido por el pueblo para empaparnos de su tradición medieval.

Comenzamos nuestro paseo por Candeleda en el Centro de Recepción de Visitantes y Aula temática de la Cultura del Pimentón, situado en la entrada

al municipio por la Carretera de Oropesa, en un edificio singular, como es un antiguo sequero de pimientos, que además de ser una construcción patrimonial con un gran componente cultural e histórico, es también una edificación propia y determinante en el paisaje de Candeleda. En este edificio podemos observar la función que desempeñaba en tiempos el sequero, la de secar el pimiento para la posterior elaboración del pimentón.

Paseando por la avenida de palmeras y magnolias de la Carretera de Oropesa nos adentramos en el casco antiguo y entramos en el Barrio de la Judería, por la Plaza del Herreña -centro neurálgico de lo que fuera el enclave del comercio judío-, con callejuelas estrechas donde los artesanos realizaban su

actividad: calle de la Rosa, de la Luna, del Sol, de la Fortuna, de la Moneda, de la Plata, son los nombres de estas callejuelas que desembocan en esta Plaza.

Subiendo por la calle del Pozo, una de las calles más representativas, en la que además de los escudos, podemos admirar también sendas fachadas con dinteles de piedra artísticamente decorados y rematados con el cordón franciscano, nos dirigimos a la Iglesia Nuestra Sra. de la Asunción. Después de admirar este templo primitivo de finales del siglo XVI pasamos a la calle de la que fue, desde el siglo XVIII y hasta mediados del S. XX, el centro neurálgico de la vida comercial de Candeleda. La Corredera fue también el polo social y el corazón de Candeleda, y nunca mejor dicho lo de corazón,

Puente Viejo, es un puente centenario de estilo neomudéjar



pues en sus calles esperaban los mozos a sus novias para hablar con ellas cuando iban a llenar el cántaro a la fuente.

Llegamos a la Plazuela del Moral o conocida también como Plaza de las Burgas, cuyo entorno ha sido acondicionado recientemente con el fin de recuperar el aspecto tradicional que tuvieron todas las calles y plazas del Centro Histórico - calles empedradas por las que discurre el arroyo, cauce por el

ma, alberga además en su interior el Museo del Juguete de Hojalata, espacio cultural en el que podremos contemplar tres colecciones distintas relacionadas con los juguetes con que disfrutaron los niños españoles desde finales del S. XIX hasta el inicio de la segunda mitad del S. XX.

Ahora nos dirigimos hacia La Cañá, lo que fue la antigua cañada de la Mesta que pasaba por Candeleda, allí encontra-

Para los más aventureros proponemos una alternativa: un senderismo de 14 kilómetros que permiten ascender hasta el puerto de Candeleda a más de 2.000 metros de altura. En el camino tenemos una de las paradas imprescindibles, el Puente del Puerto y al final del recorrido el asentamiento vetón de El Castro en la población de El Raso, uno de los yacimientos celtas más importantes de España.



Carlos Montesino, nacido en 1986, - el que fuera teniente de alcalde del gobierno socialista de Miguel Hernández Alcojor - se proclamó nuevo alcalde de Candeleda, un mandato que recibió emocionado y agradecido asumiendo así su compromiso con el desempleo y la despoblación como principales retos para esta legislatura.

Ya conocíamos algunas pinceladas de su historia, pues cuando todavía este era estudiante pleiteó con los Padres Salesianos al entender que estos, en virtud de un testamento, debían pagar los estudios de Derecho de Carlos. El joven reclamó a la congregación religiosa que cumpliera con

el testamento de Sara Torroba, la propietaria de la finca Postoloboso, donde trabajaban sus padres como guardeses. Según este testamento los Padres Salesianos debería costearle los estudios.

Carlos Montesinos ganó el pleito en 2013 y la congregación debió pagarle 7.000 euros para que continuara sus estudios. Ahora Carlos, además de Licenciado en Derecho por la Universidad de Salamanca y perito en Derecho Canónico, se ha convertido en nuevo Alcalde de Candeleda.

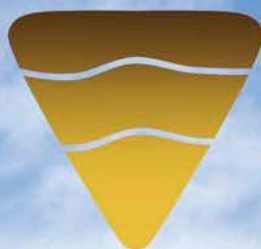
que desde hace siglos recorre el agua-. En la plaza podremos contemplar una antigua Casa Señorial que preside el entorno y cuyos balcones se engalanan con motivo de celebraciones festivas y culturales.

Apuramos nuestro paseo para llegar a la Plaza Mayor, espacio presidido por el Ayuntamiento. Aquí está ubicada una de las casas entramadas más bellas y mejor conservadas que podamos encontrar: La Casa de las Flores. Un museo en sí mis-

mos la ermita más antigua del pueblo, patrón de la villa, más conocido como la ermita del Cristo de la Cañada ó la ermita de San Blas. A unos siete kilómetros de Candeleda, en un enclave mágico con robles y fresnos centenarios y numerosas fuentes y regatos, rodeado de montañas y mirando hacia el mediodía al valle del Tiétar y los montes de Toledo, está el santuario dedicado a la patrona de la comarca, la Virgen de Chilla.

La propuesta final es visitar el Puente Viejo, que cruza la Garganta de Santa María, por cuyos márgenes podemos pasear contracorriente adentrándonos en la arboleda con el murmullo del agua y al canto de los pájaros como banda sonora.

Antes de abandonar este paraje no olvidemos el atardecer en la sierra, ver como el sol rojizo baña este pueblo medieval mientras escuchamos el silencio de la zona es sin duda la mejor terapia antiestrés.



**SONDEOS
EGM**

Ensayos, Geotécnia y
Medioambiente. S.L.
CIF:B-88336060

Ensayos Geotecnia y Medioambiente SL es una empresa que da servicio al sector de geotecnia, ingeniería geológica, ensayos medioambientales y todo lo relacionado con la investigación de campo para construcción y medioambiente.

Dispone de su propia maquinaria de sondeos y ensayos geotécnicos de ultima generación, así como de medios auxiliares, y cuenta con todas las certificaciones, cumpliendo las exigencias técnicas más estrictas a nivel nacional y europeo.

El personal técnico de la empresa posee una amplia y reconocida experiencia tanto en la ejecución de sondeos mecánicos como en los correspondientes ensayos, imprescindibles en cualquier investigación del terreno.

Además, la empresa cuenta con personal titulado en geotecnia e ingeniería geológica con una larga trayectoria profesional y una formación de postgrado enfocadas en las ciencias del terreno.



918424044

Daniel Vazquez Diaz 2
28420 La Navata Madrid

info@sondeosegm.com

sondeosegm.com

LA ENCINA DE ORO PASA A MANUEL GÓMEZ, VECINO DE BOADILLA DEL MONTE

La Encina de Oro, destacado premio para los vecinos de Boadilla del Monte pasa ahora a manos del escritor e investigador Manolo Gómez, quien se compromete a seguir con el bonito legado que esconden de este premio.

El galardón fue creado durante el mandato de Don Francisco Cerro, ex alcalde de Boadilla del Monte y quien registró la Encina de Oro a su nombre. Durante años se ha hecho entrega de esta a personalidades destacadas del municipio, por eso, ante la posibilidad de que se perdiera dicho premio, Francisco Cerro ha querido ceder los derechos al también vecino de Boadilla, Manuel Gómez, empresario de la enseñanza y escritor de varios libros y artículos dedicados a la arqueología en el municipio de Boadilla del Monte; en él se deposita toda la confianza para la continuidad de la Encina de Oro.



FIESTAS DE NTRA. SRA. DEL ROSARIO EN BOADILLA DEL MONTE 2019

Festival de Danza, de Hip Hop, fuegos artificiales, Pancetada Popular o Freestyle Motocross han sido solo algunos de los múltiples eventos celebrados en la localidad de Boadilla del Monte por de sus fiestas patronales.

Diferentes propuestas de ocio para toda la familia que ningún vecino ha querido perderse, pues para

algunos son “las mejores fiestas del municipio”. Este año se han celebrado dos grandes conciertos con los grupos ‘Demarco Flamenco’ y ‘Efecto Pasillo’, además del popular encierro, la procesión de la Patrona por el Casco histórico y un extraordinario espectáculo titulado Arte y pasión, ballet de Pilar Domínguez y la Escuela de Equitación de los Hermanos Baena.



Fotos de Cosme Nuñez

HA FALLECIDO UN HOMBRE BUENO

† ELEUTERIO HERNÁNDEZ MANGAS (ÁVILA, 18 DE ABRIL DE 1937 – MADRID, 1 DE SEPTIEMBRE DE 2019)

POR FRANCISCO CERRO
Periodista y académico.

A los 82 años de edad ha fallecido Eleuterio Hernández, quien fuera cabo de la Policía Local del municipio de Las Rozas y un vecino muy apreciado por todos.

La vida de Eleuterio, como la de muchos de aquellos niños que nacieron en la década de los años treinta, no fue fácil. Cuando tan solo tenía cuatro años sufrió la pérdida de su padre, lo que obligó a Eleuterio a trabajar tan pronto como pudo para ayudar a una familia de siete hermanos. No sería hasta el año 1966 cuando ingresó en la Policía Local de Las Rozas, fundando este cuerpo cuando tan solo eran dos guardias los que controlaban el orden en el pueblo, con una dedicación y entrega que no entendía de tiempo sino de servir a sus vecinos. Prueba de ello ha sido la gran implicación por parte de ellos y de los compañeros que no han dudado en reconocer el tremendo sacrificio que este buen hombre ha hecho por su pueblo, no es de extrañar ver una sala abarrotado y enmudecido ante las emotivas palabras que su hija Esther le dedicó para darle el ‘último adiós’.

Quienes le conocieron dicen de él que fue un hombre con una entrega admirable y que, antes de la sanción utilizaba la palabra y los buenos consejos para incitar a los ciudadanos al cumplimiento de su

deber, pues siempre quiso hacer de Las Rozas un municipio mejor.

El actual alcalde de Las Rozas, José de la Luz, quien se preocupó en visitarlo en el Hospital de Puerta del Hierro donde se encontraba ingresado, manifestó también el gran afecto que le tenía. Además, el ex alcalde Jesús Zúñiga mostró su más sentido pésame a los familiares de Eleuterio: “Con mucha tristeza recibo esta noticia. Independientemente de ser un gran profesional, era una magnífica persona, cercana y dispuesto a ayudar en todo momento. Siento no estar en Madrid para poderle despedir como un amigo y como alguien que me ha ayudado en mi trabajo y a quién también quería. Un fuerte abrazo para toda esa familia que ha seguido la senda de su padre: honradez, trabajo y empatía. Un fuerte abrazo”, transmitía el ex alcalde socialista Zúñiga tras recibir la triste noticia.

Eleuterio Hernández Mangas fallecía el uno de septiembre de 2019 dejando en el mundo a cinco hijos y un recuerdo imborrable en el municipio de Las Rozas. Quizás Eleuterio se haya reencontrado con Carmen, quien fue el amor de su vida, la que siempre le hizo de faro y que hace tiempo se marchó. Esté donde esté, Eleuterio siempre vivirá en el corazón de quienes lo conocieron y admiraron.





POR ARTURO RODRÍGUEZ DE LA SECADA
Abogado, director y fundador del despacho De La Secada Abogados

PERMÍTANME QUE COMIENCE ESTE ARTÍCULO, DEDICANDO UNAS PEQUEÑAS PINCELADAS PARA CENTRARNOS EN LA CUESTIÓN. PRIMERAMENTE, DEFINIENDO DE UNA MANERA SIMPLIFICADA, ¿QUÉ SON LOS ÍNDICES DE REFERENCIA DE LAS HIPOTECAS? ESTOS SON LOS VALORES, EN LOS QUE SE VAN A BASAR LOS CÁLCULOS DE LOS INTERESES QUE PAGAREMOS, EN LAS CUOTAS DE NUESTROS RESPECTIVOS PRÉSTAMOS POR EL DINERO PRESTADO. EN LA ACTUALIDAD, ENCONTRAMOS COMO TIPOS OFICIALES DE REFERENCIA DEL MERCADO HIPOTECARIO LOS SIGUIENTES: TIPO MEDIO DE LOS PRÉSTAMOS HIPOTECARIOS A MÁS DE 3 AÑOS PARA ADQUISICIÓN DE VIVIENDA LIBRE (IRPH), TIPO DE RENDIMIENTO INTERNO EN EL MERCADO SECUNDARIO (DE LA DEUDA PÚBLICA DE PLAZO ENTRE 2 Y 6 AÑOS), TIPO INTERBANCARIO (MIBOR), REFERENCIA INTERBANCARIA (EURIBOR), TIPO MEDIO PRÉSTAMOS HIPOTECARIOS (ENTIDADES DE CRÉDITO EN LA ZONA EURO) Y PERMUTA DE INTERESES/ INTEREST RATE SWAP.



IRPH:

¿En qué

consiste?

¿Queda

poco para

el final del

camino?

Como podemos observar, el IRPH es un tipo de referencia oficial, publicado por el Banco de España y usado en el mercado hipotecario por las entidades de crédito de España, para la adquisición de vivienda libre a más de tres años. Se trata del tipo medio de los préstamos hipotecarios y existían tres modalidades: IRPH de Cajas de Ahorro, IRPH Del conjunto de entidades de crédito y el IRPH Bancos. De estas tres modalidades, en la actualidad solo persiste el IRPH del Conjunto de Entidades de Crédito, ya que tanto el IRPH de Bancos y el IRPH de Cajas de ahorro, desaparecieron en el mes de Octubre de 2013, cambiándose todas las hipotecas que poseían estos índices, a los respectivos sustitutivos que tenían establecidos en sus escrituras hipotecarias.

Tras esta pequeña introducción, vamos a comentar la situación desde un punto de vista objetivo. La actualidad jurídica está inquieta y con la mirada puesta en el Tribunal Europeo, esperando su resolución sobre el índice en los préstamos hipotecarios IRPH. Todos los afectados por el IRPH, los abogados y la banca, nos hacemos una pregunta muy sencilla ¿Qué va a suceder?, y es que la pregunta es obligada por todo lo que está en juego. Más de un millón de clientes bancarios,

contrataron hipotecas vinculadas al índice IRPH entre finales de los 90 y principios del 2000, pero sobre todo durante los años de 2007 y 2008, fomentados por la creciente preocupación existente, dada la tendencia al alza del Euribor y que, recordemos, fueron los años donde alcanzó sus cotas más altas. Concretamente en el mes de ju-

lio de 2008, su valor se encontraba en 5.393, que hasta la actualidad ha sido su máximo histórico.

Aunque las cifras varían en pocas diferencias, se cuantifica en más de un millón la media estimada de afectados en España y en unos 20.000 euros de cuantía aproximada por reclamación de media. Esto supondría un coste aproximado de 25.000 millones de euros de pérdidas para la banca, de ser desfavorable para ellas la sentencia del Tribunal Europeo.

¿Cómo hemos llegado a este punto? ¿Por qué estamos todos pendientes de una sentencia del Tribunal Europeo sobre el IRPH español?

En noviembre de 2017, el Tribunal Supremo resolvió en favor de la banca, que “la mera referenciación a un tipo oficial como es el IRPH, no implica falta de transparencia ni abusividad”, pero este fallo no obtuvo unanimidad, dos jueces votaron en contra, determinando que sí existía una opacidad en estas hipotecas. Desde entonces, varios jueces han fallado en contra de la sentencia del Tribunal Supremo, dando la razón a los afectados por el IRPH.

En 2018 la Comisión Europea publicaba su informe respecto del IRPH, estableciendo que es una cláusula abusiva y una práctica engañosa, fijando, que se ocultó información sobre el cálculo del tipo, su evolución y su continuidad.

El pasado mes de Septiembre, el Abogado General del Tribunal de Justicia de la Unión Europea (TJUE), Maciej Szpunar, publica sus conclusiones sobre el IRPH español en un informe. Es importante reseñar que el informe del Abogado General de la Unión Europea ha dicho que, “no necesariamente una cláusula o un índice son transparentes por ser oficiales”, es decir, el banco podía ofertar de entre los índices oficiales de igual manera un IRPH o un Euribor. Pero si esto es así, ¿Por qué optaban por el IRPH los clientes?, seguramente por la comercialización del mismo, ofertando las virtudes y no las desventajas, pero la realidad es que el IRPH, siempre con un valor

superior al Euribor, es un índice manipulable y esto quiere decir que es el propio banco, quien decide el valor que se aplica y siempre va a optar por su beneficio, ya que si el préstamo del dinero que realiza lo hace con más coste, el índice sube y si lo hace al contrario, es decir, más barato, el índice baja.

Y es que el IRPH ha llegado hasta el Tribunal Europeo, con motivo de las discrepancias que se siguen sucediendo entre Juzgados de Primera Instancia con la sentencia del Tribunal Supremo, este es el caso de una cuestión prejudicial presen-

tada por un juez de Barcelona, en lo relativo a un préstamo hipotecario de Bankia, en el que un hipotecado pedía la nulidad de la cláusula por ser “abusiva” y es el propio juzgado barcelonés, quién “expone sus dudas acerca del nivel de información del que dispuso el demandante en el momento de la firma de la hipoteca”, elevando la cuestión prejudicial al Tribunal Europeo.

Por desgracia, nadie puede saber si el Tribunal de la Unión Europea, en su sentencia, se decantará hacia un lado u otro, y es que es imposible poder predecir nada. Si bien es cierto que

si tenemos en cuenta todo lo expuesto, las conclusiones del Abogado General de la Unión Europea y el informe de 2018 de la Comisión Europea, la lógica nos demanda un pensamiento positivo sobre el final de este largo camino, en beneficio de los afectados por el IRPH, aunque es inevitable que la incertidumbre, nos acompañará hasta que se comunique el tan esperado fallo.

Mi recomendación es que siempre hay que consultar con un abogado especializado. En nuestro despacho recibimos, desde que se hizo público el informe antes comentado del Abogado General de la Unión Europea hasta el presente, muchas consultas para revisarles sus préstamos hipotecarios y asesorarles, estudiar posibles acuerdos ofrecidos por los bancos, velando por los mejores intereses para nuestros clientes. Es muy importante estar bien asesorados por especialistas.

Se cuantifica en más de un millón la media estimada de afectados en España y en unos 20.000 euros de cuantía aproximada por reclamación de media

ELI, PEQUEÑA GRAN ARTISTA

Dibujos de Eli Bajalica.

POR ELI BAJALICA

Eli Bajalica, cuyo nombre ha sido de inspiración clara para el título de esta revista, ha querido compartir con los lectores una muestra de sus dibujos.



MARILYN MONROE. “Dedicado a mi madre”
Por Eli Bajalica

SOLORUEDAS SIERRA



**NEUMATICOS NUEVOS
LLANTAS DE ALUMINIO
NEUMATICOS DE INVIERNO
MONTAJE Y EQUILIBRADO
REPARACION DE LLANTAS
ALINEACIÓN (PARALELO)
IMPRIMACION DE LLANTAS
REPARACIÓN DE PINCHAZOS
PERMUTACION DE RUEDAS
ALMACENAJE NEUMATICOS**

**EL MUNDO DE LA RUEDA
A SU SERVICIO iii**



**c/ Puerta de Abajo n.25-Nave 1 P. Idtr. Las Canteras
28430 Alpedrete-Madrid**

www.soloruedas.net

info@soloruedas.net Tlf./Fax: 91 857 98 77



REDBOURNE

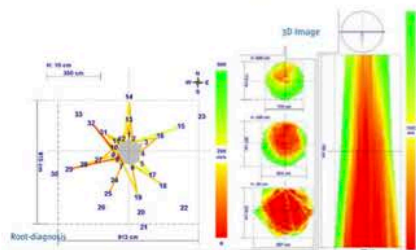
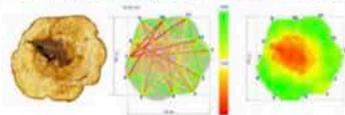


MANDRUS





FOTOS: Tomografía sónica de un tronco para ver el estado estructural del árbol



ENDOTERAPIA Arbórea:



Antes de tratamiento



Después de tratamiento

ESTUDIOS, INFORMES Y TALA DE TODO TIPO DE ÁRBOLES

La empresa BRANCO BAJALICA está comprometida firmemente con el medio ambiente y considera que los árboles son un importante beneficio para nuestro entorno, pero también debemos ser conscientes de que hay un alto número de probabilidades de que un árbol en mal estado o en una ubicación comprometida, pueda determinar un riesgo, por caída o rotura de ramas y producir daños importantes.

En BRANCO BAJALICA trabajan los mejores profesionales al servicio del arbolado, técnicos especializados en mejora del arbolado y detección de riesgos, así como excelentes profesionales de la poda y la tala que cuentan con la última tecnología y maquinaria para sus trabajos.

Antes de realizar cualquier tipo de tala, analizamos cuidadosamente el tipo y las consecuencias que han podido causar la enfermedad de cada árbol. Si se detecta la enfermedad a tiempo, es posible que con ciertos cuidados, podamos recuperar el árbol. Solo cuando no queda más remedio, procederemos a la tala del árbol enfermo o por causas justificadas.

Las talas son controladas e incluyen la retirada de residuos vegetales con su transporte a un punto limpio
Gestionamos licencias, cortes de tráfico y tramitación de permisos en organismos oficiales

SANIDAD Y ENDOTERAPIA ARBÓREA

Ofrecemos la más alta y amplia gama de tratamientos fitosanitarios, siempre priorizando la ecología y la seguridad para las personas y animales, en los que poseemos la más amplia experiencia, de echo, somos docentes formadores de otras empresas.

ENDOTERAPIA Arbórea: Sistema con las máximas garantías y en el que somos pioneros y disponemos de una gran experiencia.